

**INFORME TRIMESTRAL DELS TRIBUTS
DE LA GENERALITAT DE CATALUNYA
GENER-JUNY DE 2018**



Generalitat de Catalunya
Departament de la Vicepresidència
i d'Economia i Hisenda
Direcció General de Tributs i Joc

SUMARI

1. PRESENTACIÓ	5
2. CONTRET DELS INGRESSOS TRIBUTARIS DE LA GENERALITAT	8
2.1. SÈRIES D'EVOLUCIÓ MENSUAL DEL PERÍODE 2015-2018.....	13
2.1.1. TOTAL TRIBUTS NO SUBJECTES A BESTRETES DEL SISTEMA DE FINANÇAMENT	13
2.1.2. IMPOST SOBRE GRANS ESTABLIMENTS COMERCIALS.....	14
2.1.3. IMPOST SOBRE LES ESTADES EN ESTABLIMENTS TURÍSTICS.....	15
2.1.4. GRAVAMEN DE PROTECCIÓ CIVIL	16
2.1.5. IMPOST SOBRE SUCCESSIONS I DONACIONS.....	17
2.1.6. IMPOST SOBRE EL PATRIMONI.....	20
2.1.7. IMPOST SOBRE TRANSMISSIONS PATRIMONIALS I ACTES JURÍDICS DOCUMENTATS.....	21
2.1.8. TRIBUTS SOBRE EL JOC	25
2.1.9. IMPOST SOBRE ELS DIPÒSITS EN LES ENTITATS DE CRÈDIT	31
2.1.10. IMPOST ESPECIAL SOBRE HIDROCARBURS (TIPUS AUTONÒMIC)	32
2.1.11. IMPOST ESPECIAL SOBRE DETERMINATS MITJANS DE TRANSPORT	33
2.1.12. IMPOST SOBRE EL JOC "ON LINE"	34
2.2. GRÀFICS DE L'EVOLUCIÓ MENSUAL DEL PERÍODE 2008-2018.....	35
2.2.1. TOTAL TRIBUTS NO SUBJECTES A BESTRETES DEL SISTEMA DE FINANÇAMENT	35
2.2.2. IMPOST SOBRE GRANS ESTABLIMENTS COMERCIALS.....	36
2.2.3. IMPOST SOBRE LES ESTADES EN ESTABLIMENTS TURÍSTICS.....	37
2.2.4. GRAVAMEN DE PROTECCIÓ CIVIL	38
2.2.5. IMPOST SOBRE SUCCESSIONS I DONACIONS.....	39
2.2.6. IMPOST SOBRE EL PATRIMONI.....	41
2.2.7. IMPOST SOBRE TRANSMISSIONS PATRIMONIALS I ACTES JURÍDICS DOCUMENTATS.....	42
2.2.8. TRIBUTS SOBRE EL JOC	44
2.2.9. IMPOST SOBRE ELS DIPÒSITS EN LES ENTITATS DE CRÈDIT	45
2.2.10. IMPOST ESPECIAL SOBRE HIDROCARBURS (TIPUS AUTONÒMIC)	46
2.2.11. IMPOST ESPECIAL SOBRE DETERMINATS MITJANS DE TRANSPORT	47
2.2.12. IMPOST SOBRE EL JOC "ON LINE"	48
3. RECAPTACIÓ LÍQUIDA DELS INGRESSOS TRIBUTARIS DE LA GENERALITAT	49
4. DARRERS CANVIS NORMATIUS	51

1. PRESENTACIÓ

Aquesta publicació de la Direcció General de Tributs i Joc té com a objectiu donar a conèixer en un únic document els aspectes més rellevants que caracteritzen el comportament dels ingressos tributaris de la Generalitat de Catalunya en el període de referència de l'informe.

L'àmbit de l'informe inclou tant els tributs propis com els cedits totalment o parcialment per part de l'Estat, tant els gestionats per la Generalitat de Catalunya com els gestionats per l'Estat, tant els que Catalunya disposa de capacitat normativa com els que la potestat és plenament estatal. No s'inclouen, però, ingressos tributaris com les contribucions especials i les taxes per prestació de serveis propis de l'administració pública.

A l'hora d'analitzar el flux dels ingressos tributaris de la Generalitat es diferencia segons si el tribut és gestionat per l'Agència Tributària de Catalunya o si es gestiona per algun organisme de recaptació de l'Estat. En aquest darrer cas, els tributs es classifiquen entre els que l'Estat transfereix directament a la Generalitat els ingressos efectivament recaptats o els que l'Estat transfereix unes bestretes a compte dels recursos del sistema de finançament, que es realitzen amb càrrec a les previsions pressupostàries consignades en els pressupostos generals de l'Estat. La liquidació definitiva dels recursos del model de finançament es practica dos anys més tard, la qual cosa permet conèixer el rendiment definitiu de l'exercici de cada tribut.

Els ingressos tributaris de la Generalitat objecte d'aquest informe són els següents:

1) Tributs propis gestionats per l'Agència Tributària de Catalunya (ATC):

- Impost sobre grans establiments comercials (IGEC)
- Impost sobre els habitatges buits¹
- Impost sobre els actius no productius de les persones jurídiques (IANP)².
- Impost sobre estades en establiments turístics (IEET)
- Impost sobre begudes ensucrades envasades (IBEE)
- Impost sobre el risc mediambiental de la producció, manipulació i transport, custòdia i emissió d'elements radiotòxics³
- Impost sobre l'emissió de gasos i partícules a l'atmosfera produïda per la indústria
- Impost sobre emissió d'òxids de nitrogen per l'aviació comercial

¹ Recurs d'inconstitucionalitat 2255-2016 contra la Llei 14/2015, de 21 de juliol, de creació de l'impost. Aixecada la suspensió el 20.09.16. Nou recurs d'inconstitucionalitat 6367-2017, del 31.01.18 contra l'article 4.1 i disp. final setena de la Llei 5/2017, del 28 de març. No es va demanar la suspensió.

² Recurs d'inconstitucionalitat número 4063-2017. Suspès parcialment des del 28 de juliol de 2017 pel Ple del Tribunal Constitucional en data 19 de setembre de 2017. Aixecada la suspensió per Interlocutòria del TC del 28.11.17. Sense ingressos a la data de publicació d'aquest informe.

³ Recurs d'inconstitucionalitat 6367-2017, admès a tràmit el 23.01.18 (BOE del 31.01.18) contra els articles 51 a 68 i disp. final setena de la Llei 5/2017, del 28 de març. No es va demanar la suspensió.

- Impost sobre les emissions de diòxid de carboni dels vehicles de tracció mecànica⁴
- Gravamen de protecció civil

També s'inclouen els tributs propis anul·lats pel TC⁵, que tinguin devolucions comptabilitzades.

2) Tributs cedits gestionats per l'ATC:

- Impost sobre successions i donacions (ISD)
- Impost sobre el patrimoni (IP)⁶
- Impost sobre transmissions patrimonials i actes jurídics documentats (ITPAJD)
- Tributs sobre el joc

3) Tributs cedits gestionats per un organisme de recaptació estatal i posterior transferència dels ingressos efectivament recaptats a la Generalitat:

- Impost sobre els dipòsits en les entitats de crèdit (IDEC). Normativa estatal
- Impost sobre hidrocarburs (tipus autonòmic)
- Impost especial sobre determinats mitjans de transport (IEDMT)
- Impost sobre el joc "on line"

4) Tributs cedits subjectes a bestretes a compte efectuades per l'Estat dels recursos del sistema de finançament. Dintre d'aquest sistema de bestretes hi ha la participació autonòmica en:

- Impost sobre la renda de les persones físiques (IRPF)
- Impost sobre el valor afegit (IVA)
- Impostos especials de fabricació: labors de tabac, alcohols i begudes derivades
- Impost sobre hidrocarburs (tipus estatal)
- Impost especial sobre electricitat

La publicació, a banda del present apartat consta de tres apartats més.

En l'apartat segon es presenten les xifres acumulades al llarg de l'any dels ingressos contrets en l'exercici corrent. També hi figuren les sèries amb l'evolució mensual dels darrers anys i la seva representació gràfica. En el tercer apartat es presenten les xifres de recaptació líquida acumulades al llarg de l'any, tant la corresponent a l'exercici corrent com a exercicis tancats. En el quart i darrer apartat es fa una referència a determinats aspectes d'entorn relacionats amb els ingressos tributaris, com són les darreres novetats normatives.

⁴ Interposat recurs d'inconstitucionalitat 5334-2017. Suspès des del 03.11.17. Aixecada la suspensió per interlocutòria del TC del 21.03.18. Sense ingressos a la data de publicació d'aquest informe.

⁵ Impostos anul·lats pel TC: Impost sobre els dipòsits en les entitats de crèdit, impost sobre la provisió de continguts per part de prestadors de serveis de comunicacions electròniques i de forment del sector audiovisual i la difusió cultural digital i impost sobre producció d'energia elèctrica d'origen nuclear.

⁶ En l'impost sobre el patrimoni el subjecte passiu presenta la declaració tributària a l'Agència Estatal d'Administració Tributària (AEAT), la qual transfereix a la Generalitat la recaptació obtinguda. L'ATC és competent per dur a terme les actuacions corresponents dels procediments de gestió, liquidació, inspecció, recaptació, imposició de sancions i revisió.

Notes explicatives

Font

Les xifres utilitzades són dades provisionals facilitades per la Intervenció General i estan subjectes al tancament definitiu de l'exercici i a l'aprovació del Compte General de la Generalitat de Catalunya.

Contret (o drets reconeguts nets de l'exercici corrent)

Import dels drets reconeguts en l'exercici corrent mitjançant autoliquidacions practicades pels subjectes passius, liquidacions practicades per l'Administració i liquidacions practicades en exercicis anteriors i que es van imputar a drets a cobrar a exercicis futurs que, o bé tenen el seu venciment en l'exercici corrent, o bé s'han cobrat anticipadament en el present exercici (drets traspassats d'exercicis futurs).

El drets reconeguts s'expressen en termes nets, és a dir, es minoren amb liquidacions de contret previ anul·lades d'ofici o a instància de part abans de l'ingrés, amb drets que s'anul·len de l'exercici corrent com a conseqüència d'un ajornament o d'un fraccionament de drets i donin lloc a un venciment en un exercici posterior a l'actual, per la qual cosa passaran a ser considerats "drets a cobrar en exercicis futurs", i amb els drets anul·lats per devolucions.

Recaptació líquida

Import recaptat i aplicat, i import pendent d'aplicar al pressupost dels ingressos corresponents als drets reconeguts en l'exercici corrent o en exercicis tancats. S'expressen en termes nets, és a dir, com a diferència entre els ingressos bruts i les devolucions realitzades. Això explica que la recaptació pot presentar, en alguns mesos, valors negatius.

2. CONTRET DELS INGRESSOS TRIBUTARIS DE LA GENERALITAT

Quadre 1⁽¹⁾

Gener - Juny 2018

DESCRIPCIÓ	Pressupost 2018 -2017 prorrogat- (A)	% sobre total	Contret exercici corrent 2018 (B)	% sobre total	% d'execució (B/A) ⁽²⁾	Contret exercici corrent 2017 (C)	% variació contret 2018/2017
Impost sobre grans establiments comercials	14.649.321,48	0,06%	12.023.949,86	0,12%	82,08%	14.743.201,88	-18,44%
Impost sobre els habitatges buits	11.500.000,00	0,05%	16.287.579,68	0,16%	141,63%	18.752.426,97	-13,14%
Impost sobre les estades en establiments turístics	50.480.739,94	0,22%	20.849.249,86	0,20%	41,30%	16.064.172,20	29,79%
Impost sobre provisió de continguts⁽³⁾	0,00	0,00%	-59.557,44	0,00%		8.881.128,56	-100,67%
Impost sobre begudes ensucrades envasades	64.349.650,73	0,28%	19.029.193,60	0,19%	29,57%	0,00	100,00%
Impost sobre producció d'energia elèctrica d'origen nuclear⁽⁴⁾	0,00	0,00%	0,00	0,00%		-2.165,28	100,00%
Impost sobre risc mediambiental elements radiotòxics	24.647.486,85	0,11%	3.578.446,76	0,03%	14,52%	0,00	100,00%
Impost sobre l'emissió de gasos a l'atmosfera per la indústria	952.660,18	0,00%	394.262,24	0,00%	41,39%	924.494,34	-57,35%
Impost sobre emissió d'òxids de nitrogen per l'aviació comercial	4.946.332,65	0,02%	4.192.735,39	0,04%	84,76%	2.924.202,10	43,38%
Gravamen de protecció civil	3.531.011,25	0,02%	3.548.781,42	0,03%	100,50%	3.361.094,81	5,58%
1.1 Tributs propis gestionats per l'ATC	175.057.203,08	0,76%	79.844.641,37	0,78%	45,61%	65.648.555,58	21,62%
1.1.bis Tributs propis gestionats per l'ATC sense impostos anul·lats pel TC	175.057.203,08	0,76%	79.904.198,81	0,78%	45,64%	56.769.592,30	40,75%
Impost successions i donacions	483.560.882,81	2,10%	270.052.910,62	2,63%	55,85%	229.220.861,18	17,81%
Impost general sobre successions	374.898.395,02	1,63%	193.404.305,58	1,89%	51,59%	179.112.894,66	7,98%
Impost general sobre donacions	108.662.487,79	0,47%	76.648.605,04	0,75%	70,54%	50.107.966,52	52,97%
Impost sobre el patrimoni	521.575.734,76	2,26%	16.745.994,50	0,16%	3,21%	23.870.154,12	-29,85%
ITP i AJD	2.008.995.975,40	8,72%	1.002.937.491,96	9,78%	49,92%	954.444.450,95	5,08%
Impost sobre transmissions patrimonials	1.518.774.685,78	6,59%	752.830.290,29	7,34%	49,57%	719.431.675,29	4,64%
Impost sobre actes jurídics documentats	479.410.807,38	2,08%	245.078.349,84	2,39%	51,12%	230.221.958,53	6,45%
Impost sobre operacions societàries	10.810.482,24	0,05%	5.028.851,83	0,05%	46,52%	4.790.817,13	4,97%
Tributs sobre el joc	233.587.696,78	1,01%	121.107.387,15	1,18%	51,85%	95.717.419,52	26,53%
Tributs sobre el joc del bingo			23.726.157,68	0,23%	21,37%	21.374.337,15	11,00%
Tributs sobre casinos			8.985.723,24	0,09%	9,62%	9.621.765,39	-6,61%
Tributs sobre màquines recreatives i d'atzar			87.038.925,33	0,85%	63,61%	63.614.148,77	36,82%
Tributs sobre rifes			56.161,67	0,00%		78.055,05	-28,05%
Tributs sobre el joc. Apostes			1.300.419,23	0,01%		1.029.113,16	26,36%
1.2 Tributs cedits gestionats per l'ATC	3.247.720.289,75	14,09%	1.410.843.784,23	13,75%	43,44%	1.303.252.885,77	8,26%
1. Subtotal tributs gestionats per l'ATC (1.1 + 1.2)	3.422.777.492,83	14,85%	1.490.688.425,60	14,53%	43,55%	1.368.901.441,35	8,90%
1.bis Subtotal tributs gestionats per l'ATC sense impostos anul·lats pel TC (1.1bis + 1.2)	3.422.777.492,83	14,85%	1.490.747.983,04	14,53%	43,55%	1.360.022.478,07	9,61%
Impost sobre els dipòsits en les entitats de crèdit. Estatal	65.853.579,48	0,29%	-3.341,71	0,00%	-0,01%	27.823,50	-112,01%
Impost especial sobre hidrocarburs (tipus autonòmic)	228.271.951,66	0,99%	60.615.721,45	0,59%	26,55%	64.926.256,13	-6,64%
Impost especial sobre determinats mitjans de transport	97.859.914,77	0,42%	36.330.528,48	0,35%	37,13%	38.134.196,28	-4,73%
Impost sobre el joc "on line"			13.494.016,89	0,13%		6.679.755,85	102,01%
2. Subtotal tributs cedits gestionats per l'Estat no subjectes a bestretes dels recursos del sistema de finançament	391.985.445,91	1,70%	110.436.925,11	1,08%	28,17%	109.768.031,76	0,61%
3. TOTAL NO SUBJECTES A BESTRETES DELS RECURSOS DEL SISTEMA DE FINANÇAMENT (1+2)	3.814.762.938,74	16,55%	1.601.125.350,71	15,61%	41,97%	1.478.669.473,11	8,28%
3.bis TOTAL NO SUBJECTES A BESTRETES DELS RECURSOS DEL SISTEMA DE FINANÇAMENT sense impostos anul·lats pel TC (1.bis+2)	3.814.762.938,74	16,55%	1.601.184.908,15	15,61%	41,97%	1.469.790.509,83	8,94%
IRPF	9.490.303.250,00	41,18%	4.180.560.244,98	40,75%	44,05%	4.034.585.614,98	3,62%
IRPF (bestreta tram autonòmic)	8.633.097.070,00	37,46%	4.180.560.244,98	40,75%	48,42%	4.034.585.614,98	3,62%
IRPF (liquid. pend. tram autonòmic)	857.206.180,00	3,72%	0,00	0,00%	0,00%	0,00	
IVA	7.271.020.050,00	31,55%	3.280.012.884,96	31,97%	45,11%	3.008.733.825,00	9,02%
IVA (bestreta participació en l'impost Estatal)	6.959.872.000,00	30,20%	3.280.012.884,96	31,97%	47,13%	3.008.733.825,00	9,02%
IVA (liquid. pend. participació en l'impost)	311.148.050,00	1,35%	0,00	0,00%	0,00%	0,00	
Impostos especials sobre consums específics	2.470.677.860,00	10,72%	1.196.444.634,90	11,66%	48,43%	1.165.986.879,90	2,61%
Impost especial sobre labors tabac (bestreta)	810.259.280,00	3,52%	398.003.955,00	3,88%	49,12%	390.005.865,00	2,05%
Impost especial sobre alcohols (bestreta)	122.723.320,00	0,53%	59.949.514,92	0,58%	48,85%	55.945.624,98	7,16%
Impost especial sobre hidrocarburs (bestreta)	1.261.281.390,00	5,47%	600.537.649,98	5,85%	47,61%	583.744.719,96	2,88%
Impost especial sobre electricitat (bestreta)	274.755.820,00	1,19%	137.953.515,00	1,34%	50,21%	136.290.669,96	1,22%
Liquidacions pendents sobre consums específics	1.658.050,00	0,01%	0,00	0,00%	0,00%	0,00	
4. Subtotal tributs cedits gestionats per l'Estat subjectes a bestretes dels recursos del sistema de finançament	19.232.001.160,00	83,45%	8.657.017.764,84	84,39%	45,01%	8.209.306.319,88	5,45%
5. TOTAL GENERAL (3+4)	23.046.764.098,74	100,00%	10.258.143.115,55	100,00%	44,51%	9.687.975.792,99	5,89%
5.bis TOTAL GENERAL sense impostos anul·lats pel TC (3.bis+4)	23.046.764.098,74	100,00%	10.258.202.672,99	100,00%	44,51%	9.679.096.829,71	5,98%

(1) No s'inclouen ingressos tributaris amb les contribucions especials i les taxes per prestació de serveis propis de l'administració pública.

(2) Llinar teòric corresponent al mes de juny: 50,00%

(3) Impost declarat inconstitucional per la Sentència 94/2017, de 6 de juliol de 2017, del Tribunal Constitucional. Les quantitats negatives resulten de les corresponents devolucions.

(4) Impost declarat inconstitucional per la Sentència 74/2016, de 14 d'abril 2016, del Tribunal Constitucional. Les quantitats negatives resulten de les corresponents devolucions.

En el quadre 1 es presenta l'import dels ingressos tributaris que consten en l'estat d'ingressos del pressupost de la Generalitat per al 2018 (2017 prorrogat), el contret dels ingressos tributaris de gener a juny del 2018 i l'import contret el mateix període de 2017, amb indicació del pes de cada tribut sobre el total i del seu creixement interanual.

L'import contret fins al primer semestre de 2018, sense tenir en compte els tributs anul·lats pel Tribunal Constitucional (TC), és de 10.258,2 milions d'euros, un 5,98 % superior al contret del mateix període 2017 (9.679,1 milions d'euros).

Els tributs gestionats per l'ATC, sense tenir en compte els tributs anul·lats pel TC, suposen 1.490,8 milions d'euros (14,53 % del total) amb una increment d'un 9,61 % respecte al mateix període de 2017. D'aquest import, 79,9 milions d'euros corresponen a tributs propis (0,78 % del total).

Dels tributs cedits gestionats per l'Estat, en el cas dels no subjectes a bestretes, l'import contret del primer semestre és de 110,4 milions d'euros, un creixement del 0,61 % respecte al 2017 i un pes sobre el total de l'1,08 %. Quant als recursos subjectes al sistema de bestretes, el contret és de 8.657,0 milions d'euros, que representen el 84,39 % del total, amb un creixement d'un 5,45 % respecte al primer semestre de 2017.

D'altra banda, durant el primer semestre alguns tributs presenten xifres molt baixes, ja que encara no s'ha iniciat el termini d'ingrés. Aquest és el cas de l'impost sobre el patrimoni i de l'IDEC estatal.

Tributs propis gestionats per l'ATC

L'impost sobre grans establiments comercials (IGEC) presenta un contret fins al primer semestre de 2018 de 12,0 milions d'euros, xifra que suposa una disminució d'un 18,44 % respecte a l'any anterior. Aquesta diferència ve donada, substancialment, pel canvi normatiu aprovat per la Llei 5/2017, del 28 de març, de mesures per al 2017, que modifica l'impost sobre els grans establiments comercials i deroga la llei 16/2000, del 29 de desembre, de l'impost sobre grans establiments comercials, amb efectes des de l'1 d'abril de 2017.

En el cas de l'impost sobre habitatges buits s'han reconegut drets per 16,1 milions d'euros, una disminució del 13,14% si el comparem amb el mateix període de l'any anterior (18,8 milions d'euros). Tot i que el termini de pagament per part del contribuent ja ha finalitzat hi ha ingressos pendents d'aplicació a 30 de juny, per la qual cosa la xifra final s'aproparà més a la del 2017.

L'impost sobre les estades en establiments turístics (IEET) presenta un contret de gener a juny de 2018 de 20,8 milions d'euros, que suposa un 29,79% més que en el primer semestre de 2017. Cal tenir en compte aquest contret (temporada d'hivern 2017/2018) inclou autoliquidacions extemporànies de períodes anteriors, per la qual cosa l'increment en termes homogenis és menor.

L'impost sobre les begudes ensucrades envasades (IBEE) presenta un contret de 19,0 milions d'euros, xifra no comparable amb l'any anterior atès que l'impost va entrar en vigor l'1 de maig de 2017.

L'impost sobre l'emissió de gasos a l'atmosfera per la indústria presenta un contret de 0,4 milions d'euros, inferior al de l'any anterior i l'impost sobre l'emissió d'òxids de nitrogen per l'aviació comercial, un contret de 4,2 milions d'euros, que en relació al mateix període del 2017 suposa un increment d'un 43,38% que és, en part, a causa dels canvis normatius introduïts en la Llei 2/2016, del 2 de novembre, mitjançant la qual s'elimina el topall de 20.000 vols anuals per companyia, s'estableix un tipus impositiu únic i s'incorporen a la tributació els vols comercials de mercaderies.

Finalment, el gravamen de protecció civil, amb 3,5 milions d'euros en aquest període de gener a juny, mostra un creixement d'un 5,58 % respecte a l'any anterior.

Tributs cedits gestionats per l'ATC

Si s'analitza el capteniment dels impostos cedits gestionats per l'ATC, s'observa que l'import contret de l'impost sobre successions i donacions corresponent al primer semestre del 2018 és de 270,1 milions d'euros, que suposa un increment d'un 17,81 % respecte al mateix període de l'any anterior. La modalitat de successions creix un 7,98 % i la de donacions 52,97 %.

Pel que fa a l'impost sobre el patrimoni, de gener a juny s'han recaptat 16,7 milions però cal tenir en compte que tot i que el termini d'ingrés per part del contribuent ja ha acabat (campanya anual de l'impost sobre la renda de les persones físiques i de l'impost sobre el patrimoni) l'Estat encara no ha transferit a la Generalitat la recaptació.

L'impost sobre transmissions patrimonials i actes jurídics documentats (ITPAJD), amb un import contret de 1.002,9 milions d'euros al primer semestre l'any 2018, creix un 5,08 % respecte al mateix període de l'any anterior. La modalitat de transmissions patrimonials oneroses (TPO), la que té un major pes sobre el total de l'ITPAJD, creix un 4,64 %, a causa principalment de l'augment dels arrendaments de finques urbanes o rústiques (AUR) que creix un 21,0 % i de l'increment de les transmissions d'habitatge habitual de famílies nombroses (TUF) que creix un 35,6% i la dels joves (TUJ) amb un creixement d'un 11,7 %. El comportament de les operacions de transmissions i drets reals sobre immobles urbans (TUB) és manté similar a períodes anteriors. La modalitat d'actes jurídics documentats (AJD) per la seva banda, creix un 6,45 %, en la que destaca l'increment de les operacions corresponents a les declaracions d'obra nova (AJ1), tant en liquidacions (8,2%) com en quota (13,5 %), i el manteniment de la resta de tarifes relacionades amb compravenda d'habitatge nou, que confirma el bon comportament d'aquest mercat que està creixent per sobre del de segona mà. La modalitat d'operacions societàries (OS), encara que el seu pes dins del total de l'impost és de poca rellevància, creix un 4,97 %.

Finalment, per acabar l'apartat dels tributs gestionats per l'ATC, cal dir que els tributs sobre el joc, amb 121,1 milions d'euros, creixen un 26,53 %, respecte a l'import contret en el mateix període de l'any anterior.

Tributs cedits gestionats per l'Estat no subjectes a bestretes dels recursos del sistema de finançament

Abans de tot cal precisar que els ingressos d'aquest apartat provenen de transferències que realitza l'Estat, si bé les quantitats rebudes no coincideixen exactament amb les declaracions del període en qüestió.

En l'impost sobre hidrocarburs, tipus autonòmic, el contret de gener a juny ha estat de 60,6 milions d'euros i en l'impost especial sobre determinats mitjans de transport (l'impost de matriculació), el contret és de 36,3 milions d'euros.

En l'impost sobre el joc "on line", l'import contret fins al juny del 2018 ha estat de 13,5 milions d'euros; i de l'impost sobre els dipòsits en les entitats de crèdit encara no ha estat transferida cap quantitat ja que el termini de pagament és des de l'1 de juliol al 31 de juliol, dades que es veuran reflectides en el proper informe trimestral

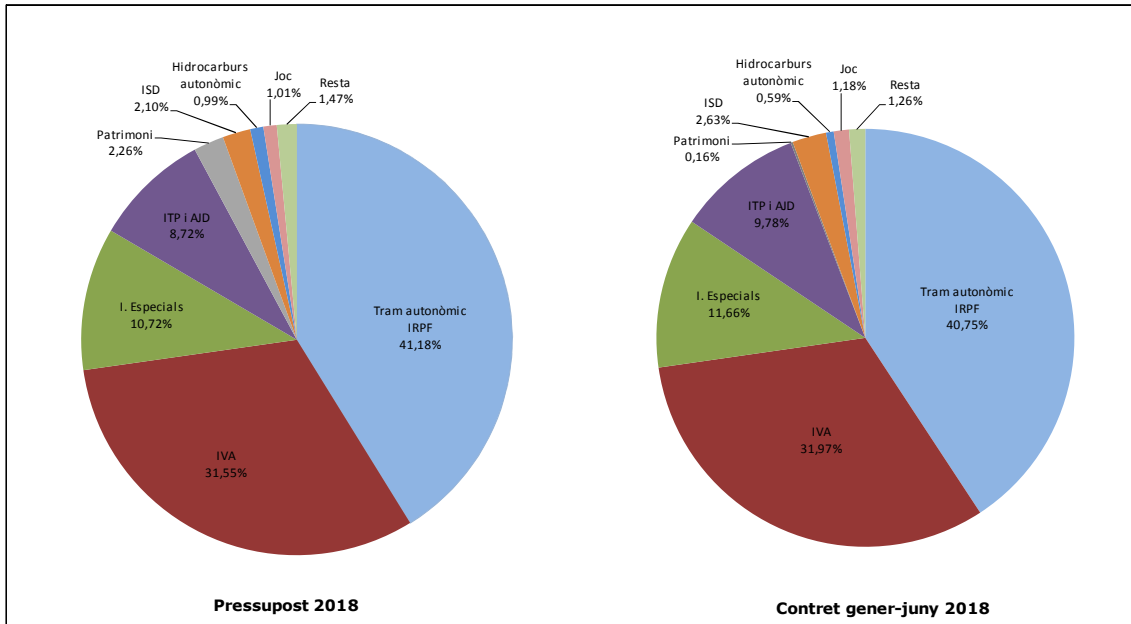
Tributs cedits gestionats per l'Estat subjectes a bestretes dels recursos del sistema de finançament

Per últim, els tributs gestionats per l'Estat subjectes a bestretes dels recursos del sistema de finançament d'aquest període assoleixen la xifra de 8.657 milions d'euros, amb un creixement del 5,45%. La bestreta en concepte de tram autonòmic de l'IRPF augmenta un 3,62 %, la de l'IVA augmenta un 9,02 % i les bestretes per impostos especials creixen un 2,61 %. Cal dir que són xifres provisionals derivades dels Pressupostos Generals de l'Estat (PGE) per al 2017 prorrogats al 2018, i que un cop s'apliquin les bestretes aprovades en els PGE per al 2018, aquestes xifres s'incrementaran.

Per obtenir una aproximació a l'evolució real de la recaptació dels tributs inclosos en el sistema de bestretes a compte, podem emprar la taxa de variació anual dels ingressos tributaris homogenis⁷, pel que fa al total de la recaptació a Espanya, que publica l'AEAT en el seu informe mensual de recaptació tributària. D'acord amb les darreres dades publicades corresponents al mes de maig de 2018, la taxa de variació anual acumulada va ser la següent: IRPF, 7,3 %; IVA, 4,1 % i impostos especials -0,1 %. Les desviacions dels rendiments definitius respecte de les bestretes seran un major o menor ingrés en l'any de la liquidació definitiva.

⁷ Ajustats al ritme de devolucions d'una campanya tipus i d'altres conceptes com correccions d'ajornaments.

En el gràfic següent es representa el pes que té cada tribut sobre el total, tant en el pressupost inicial com en l'import contret.



2.1. Sèries d'evolució mensual del període 2015-2018

2.1.1. Total tributs no subjectes a bestretes del sistema de finançament

TOTAL TRIBUTS DE LA GENERALITAT NO SUBJECTES A BESTRETES DEL SISTEMA DE FINANÇAMENT ⁽¹⁾																			milers d'euros		
M E S	PERÍODE MENSUAL					PERÍODE ACUMULAT						PERÍODE ANUAL MÒBIL ⁽²⁾									
	2015	2016	2017	2018	% VARIACIÓ			2015	2016	2017	2018	% VARIACIÓ			2015	2016	2017	2018	% VARIACIÓ		
					16/15	17/16	18/17					16/15	17/16	18/17					16/15	17/16	18/17
G	192.507	137.838	53.216	243.315	-28,4	-61,4	357,2	192.507	137.838	53.216	243.315	-28,4	-61,4	357,2	2.607.179	3.005.022	3.197.013	3.831.122	15,3	6,4	19,8
F	245.882	254.253	408.565	164.221	3,4	60,7	-59,8	438.389	392.091	461.781	407.537	-10,6	17,8	-11,7	2.733.447	3.013.393	3.351.325	3.586.779	10,2	11,2	7,0
M	255.470	218.347	285.937	326.826	-14,5	31,0	14,3	693.859	610.438	747.719	734.362	-12,0	22,5	-1,8	2.772.345	2.976.270	3.418.916	3.627.667	7,4	14,9	6,1
1T	693.859	610.438	747.719	734.362	-12,0	22,5	-1,8	693.859	610.438	747.719	734.362	-12,0	22,5	-1,8	2.772.345	2.976.270	3.418.916	3.627.667	7,4	14,9	6,1
A	170.312	256.984	200.072	316.817	50,9	-22,1	58,4	864.171	867.422	947.791	1.051.179	0,4	9,3	10,9	2.775.016	3.062.943	3.362.004	3.744.411	10,4	9,8	11,4
M	200.922	191.225	293.276	245.515	-4,8	53,4	-16,3	1.065.093	1.058.647	1.241.067	1.296.694	-0,6	17,2	4,5	2.811.808	3.053.246	3.464.055	3.696.650	8,6	13,5	6,7
J	221.227	243.557	228.724	275.047	10,1	-6,1	20,3	1.286.320	1.302.204	1.469.791	1.571.740	1,2	12,9	6,9	2.884.320	3.075.575	3.449.221	3.742.973	6,6	12,1	8,5
2T	592.461	691.766	722.072	837.378	16,8	4,4	16,0	1.286.320	1.302.204	1.469.791	1.571.740	1,2	12,9	6,9	2.884.320	3.075.575	3.449.221	3.742.973	6,6	12,1	8,5
J	587.620	640.906	738.797		9,1	15,3		1.873.940	1.943.110	2.208.588		3,7	13,7		2.838.545	3.128.862	3.547.113		10,2	13,4	
A	187.407	210.232	128.736		12,2	-38,8		2.061.346	2.153.342	2.337.324		4,5	8,5		2.814.732	3.151.688	3.465.616		12,0	10,0	
S	221.709	225.973	459.100		1,9	103,2		2.283.055	2.379.315	2.796.424		4,2	17,5		2.898.039	3.155.951	3.698.743		8,9	17,2	
3T	996.735	1.077.111	1.326.633		8,1	23,2		2.283.055	2.379.315	2.796.424		4,2	17,5		2.898.039	3.155.951	3.698.743		8,9	17,2	
O	306.833	274.155	116.651		-10,7	-57,5		2.589.887	2.653.469	2.913.075		2,5	9,8		3.031.519	3.123.273	3.541.240		3,0	13,4	
N	196.417	261.590	373.215		33,2	42,7		2.786.304	2.915.059	3.286.290		4,6	12,7		3.043.349	3.188.446	3.652.865		4,8	14,6	
D	273.387	366.576	354.734		34,1	-3,2		3.059.691	3.281.635	3.641.023		7,3	11,0		3.059.691	3.281.635	3.641.023		7,3	11,0	
4T	776.637	902.320	844.600		16,2	-6,4		3.059.691	3.281.635	3.641.023		7,3	11,0		3.059.691	3.281.635	3.641.023		7,3	11,0	

⁽¹⁾ Drets liquidats aplicats referits a Catalunya. Dades obtingudes de la Intervenció General. No inclou l'IDEC autonòmic, l'IPC i l'IEEN anul·lats per sentències TC.

⁽²⁾ "Període anual mòbil": Drets liquidats dels últims dotze mesos que finalitzen en el mes considerat

2.1.2. Impost sobre grans establiments comercials

IMPOST SOBRE GRANS ESTABLIMENTS COMERCIALS ⁽¹⁾

milers d'euros

M E S	PERÍODE MENSUAL							PERÍODE ACUMULAT						PERÍODE ANUAL MÒBIL ⁽²⁾							
	2015	2016	2017	2018	% VARIACIÓ			2015	2016	2017	2018	% VARIACIÓ			2015	2016	2017	2018	% VARIACIÓ		
					16/15	17/16	18/17					16/15	17/16	18/17					16/15	17/16	18/17
G	-1	0	0	0	100,0	0,0	0,0	-1	0	0	0	100,0	0,0	0,0	16.730	15.021	15.377	14.777	-10,2	2,4	-3,9
F	-1	-1	3	0	-49,7	376,6	-100,0	-2	-1	3	0	34,7	376,6	-100,0	16.718	15.021	15.381	14.774	-10,2	2,4	-3,9
M	14.963	14.075	14.506	113	-5,9	3,1	-99,2	14.961	14.074	14.509	113	-5,9	3,1	-99,2	16.562	14.134	15.811	381	-14,7	11,9	-97,6
1T	14.961	14.074	14.509	113	-5,9	3,1	-99,2	14.961	14.074	14.509	113	-5,9	3,1	-99,2	16.562	14.134	15.811	381	-14,7	11,9	-97,6
A	-18	0	209	8.611	100,0	100,0	4013,8	14.943	14.074	14.718	8.724	-5,8	4,6	-40,7	16.510	14.152	16.021	8.783	-14,3	13,2	-45,2
M	-1	333	-1	11	26887,7	-100,3	1326,5	14.942	14.407	14.717	8.736	-3,6	2,1	-40,6	15.923	14.486	15.687	8.796	-9,0	8,3	-43,9
J	28	453	26	3.288	1546,5	-94,2	12462,5	14.969	14.860	14.743	12.024	-0,7	-0,8	-18,4	15.934	14.912	15.260	12.058	-6,4	2,3	-21,0
2T	8	786	235	11.911	10006,6	-70,2	4977,7	14.969	14.860	14.743	12.024	-0,7	-0,8	-18,4	15.934	14.912	15.260	12.058	-6,4	2,3	-21,0
J	4	41	13		1004,1	-69,2		14.973	14.902	14.756		-0,5	-1,0		15.911	14.949	15.231		-6,0	1,9	
A	23	0	0		-100,0	0,0		14.996	14.902	14.756		-0,6	-1,0		15.672	14.927	15.231		-4,8	2,0	
S	0	-1	64		-47,2	10511,8		14.995	14.901	14.820		-0,6	-0,5		14.992	14.926	15.296		-0,4	2,5	
3T	26	41	77		55,9	87,9		14.995	14.901	14.820		-0,6	-0,5		14.992	14.926	15.296		-0,4	2,5	
O	-1	273	0		53763,3	-100,0		14.995	15.174	14.820		1,2	-2,3		14.992	15.200	15.023		1,4	-1,2	
N	0	79	-43		23531,4	-154,2		14.994	15.253	14.777		1,7	-3,1		14.993	15.279	14.901		1,9	-2,5	
D	26	124	0		376,9	-100,0		15.020	15.377	14.777		2,4	-3,9		15.020	15.377	14.777		2,4	-3,9	
4T	25	476	-43		1788,5	-109,0		15.020	15.377	14.777		2,4	-3,9		15.020	15.377	14.777		2,4	-3,9	

⁽¹⁾ Drets liquidats aplicats referits a Catalunya. Dades obtingudes de la Intervenció General

⁽²⁾ "Període anual mòbil": Drets liquidats dels últims dotze mesos que finalitzen en el mes considerat

2.1.3. Impost sobre les estades en establiments turístics

IMPOST SOBRE ESTADES ESTABLIMENTS TURÍSTICS ⁽¹⁾

milers d'euros

M E S	PERÍODE MENSUAL								PERÍODE ACUMULAT						PERÍODE ANUAL MÒBIL ⁽²⁾									
					% VARIACIÓ								% VARIACIÓ											
	2015	2016	2017	2018	16/15	17/16	18/17		2015	2016	2017	2018	16/15	17/16	18/17		2015	2016	2017	2018	16/15	17/16	18/17	
G	2.869	1.474	103	101	-48,6	-93,0	-2,1		2.869	1.474	103	101	-48,6	-93,0	-2,1		37.458	41.775	46.245	52.466	11,5	10,7	13,5	
F	4.508	6.454	8.803	269	43,2	36,4	-96,9		7.377	7.928	8.906	371	7,5	12,3	-95,8		41.311	43.722	48.593	43.933	5,8	11,1	-9,6	
M	34	143	39	130	323,2	-72,6	233,0		7.411	8.071	8.945	501	8,9	10,8	-94,4		40.981	43.831	48.489	44.024	7,0	10,6	-9,2	
1T	7.411	8.071	8.945	501	8,9	10,8	-94,4		7.411	8.071	8.945	501	8,9	10,8	-94,4		40.981	43.831	48.489	44.024	7,0	10,6	-9,2	
A	5.681	6.659	5.544	12.576	17,2	-16,7	126,8		13.092	14.730	14.489	13.077	12,5	-1,6	-9,7		41.550	44.809	47.374	51.056	7,8	5,7	7,8	
M	113	497	1.484	7.750	341,4	198,7	422,2		13.205	15.226	15.973	20.827	15,3	4,9	30,4		41.257	45.193	48.362	57.322	9,5	7,0	18,5	
J	33	39	91	22	17,9	131,0	-75,3		13.238	15.266	16.064	20.849	15,3	5,2	29,8		41.267	45.199	48.413	57.253	9,5	7,1	18,3	
2T	5.827	7.195	7.119	20.348	23,5	-1,1	185,8		13.238	15.266	16.064	20.849	15,3	5,2	29,8		41.267	45.199	48.413	57.253	9,5	7,1	18,3	
J	2.852	2.910	260		2,0	-91,1			16.090	18.176	16.324		13,0	-10,2			36.314	45.257	45.763		24,6	1,1		
A	8.762	9.363	501		6,9	-94,6			24.851	27.539	16.825		10,8	-38,9			41.283	45.859	36.902		11,1	-19,5		
S	321	591	81		84,2	-86,3			25.172	28.130	16.906		11,8	-39,9			41.765	46.129	36.391		10,4	-21,1		
3T	11.934	12.864	842		7,8	-93,5			25.172	28.130	16.906		11,8	-39,9			41.765	46.129	36.391		10,4	-21,1		
O	17.081	7.481	35		-56,2	-99,5			42.253	35.611	16.941		-15,7	-52,4			43.759	36.529	28.945		-16,5	-20,8		
N	794	11.754	555		1380,9	-95,3			43.047	47.365	17.496		10,0	-63,1			43.086	47.489	17.746		10,2	-62,6		
D	124	250	34.972		100,7	13897,1			43.171	47.615	52.468		10,3	10,2			43.171	47.615	52.468		10,3	10,2		
4T	17.999	19.485	35.562		8,3	82,5			43.171	47.615	52.468		10,3	10,2			43.171	47.615	52.468		10,3	10,2		

⁽¹⁾ Drets liquidats aplicats referits a Catalunya. Dades obtingudes de la Intervenció General

⁽²⁾ "Període anual mòbil": Drets liquidats dels últims dotze mesos que finalitzen en el mes considerat

2.1.4. Gravamen de protecció civil

GRAVAMEN DE PROTECCIÓ CIVIL ⁽¹⁾																					
milers d'euros																					
M E S	PERÍODE MENSUAL				% VARIACIÓ			PERÍODE ACUMULAT				% VARIACIÓ			PERÍODE ANUAL MÒBIL ⁽²⁾				% VARIACIÓ		
	2015	2016	2017	2018	16/15	17/16	18/17	2015	2016	2017	2018	16/15	17/16	18/17	2015	2016	2017	2018	16/15	17/16	18/17
	G	9	0	0	0	-100,0	0,0	0,0	9	0	0	0	-100,0	0,0	0,0	17.079	3.510	3.736	3.392	-79,4	6,4
F	0	31	0	0	100,0	-100,0	0,0	9	31	0	0	256,2	-100,0	0,0	20.810	3.541	3.705	3.392	-83,0	4,6	-8,4
M	846	813	570	1.072	-3,9	-29,9	87,9	855	844	570	1.072	-1,3	-32,5	87,9	3.722	3.508	3.462	3.893	-5,7	-1,3	12,5
1T	855	844	570	1.072	-1,3	-32,5	87,9	855	844	570	1.072	-1,3	-32,5	87,9	3.722	3.508	3.462	3.893	-5,7	-1,3	12,5
A	2.539	2.836	2.041	2.474	11,7	-28,1	21,3	3.394	3.681	2.611	3.546	8,4	-29,1	35,8	3.725	3.805	2.666	4.327	2,2	-29,9	62,3
M	0	34	750	3	100,0	2102,3	-99,6	3.394	3.715	3.361	3.549	9,5	-9,5	5,6	3.485	3.839	3.382	3.580	10,2	-11,9	5,8
J	125	19	0	0	-84,6	-100,0	0,0	3.519	3.734	3.361	3.549	6,1	-10,0	5,6	3.612	3.734	3.363	3.580	3,4	-9,9	6,4
2T	2.664	2.890	2.791	2.477	8,5	-3,4	-11,2	3.519	3.734	3.361	3.549	6,1	-10,0	5,6	3.612	3.734	3.363	3.580	3,4	-9,9	6,4
J	0	0	0		100,0	1007,1		3.519	3.734	3.362		6,1	-10,0		3.523	3.734	3.363		6,0	-9,9	
A	0	0	30		0,0	100,0		3.519	3.734	3.392		6,1	-9,2		3.523	3.734	3.394		6,0	-9,1	
S	0	0	0		0,0	0,0		3.519	3.734	3.392		6,1	-9,2		3.523	3.734	3.394		6,0	-9,1	
3T	0	0	31		100,0	68448,5		3.519	3.734	3.392		6,1	-9,2		3.523	3.734	3.394		6,0	-9,1	
O	0	2	0		100,0	-100,0		3.519	3.736	3.392		6,2	-9,2		3.523	3.736	3.392		6,0	-9,2	
N	0	0	0		0,0	0,0		3.519	3.736	3.392		6,2	-9,2		3.519	3.736	3.392		6,2	-9,2	
D	0	0	0		0,0	0,0		3.519	3.736	3.392		6,2	-9,2		3.519	3.736	3.392		6,2	-9,2	
4T	0	2	0		100,0	-100,0		3.519	3.736	3.392		6,2	-9,2		3.519	3.736	3.392		6,2	-9,2	

(1) Drets liquidats aplicats referits a Catalunya. Dades obtingudes de la Intervenció General

(2) "Període anual mòbil": Drets liquidats dels últims dotze mesos que finalitzen en el mes considerat

2.1.5. Impost sobre successions i donacions

		SUCCESSIONS ⁽¹⁾																		milers d'euros		
M E S	PERÍODE MENSUAL				% VARIACIÓ			PERÍODE ACUMULAT				% VARIACIÓ			PERÍODE ANUAL MÒBIL ⁽²⁾				% VARIACIÓ			
	2015	2016	2017	2018	16/15	17/16	18/17	2015	2016	2017	2018	16/15	17/16	18/17	2015	2016	2017	2018	16/15	17/16	18/17	
G	62.578	30.375	16.645	35.847	-51,5	-45,2	115,4	62.578	30.375	16.645	35.847	-51,5	-45,2	115,4	273.606	372.598	357.814	374.616	36,2	-4,0	4,7	
F	39.903	34.220	49.430	18.147	-14,2	44,4	-63,3	102.480	64.595	66.075	53.994	-37,0	2,3	-18,3	295.175	366.915	373.024	343.333	24,3	1,7	-8,0	
M	37.794	22.491	26.379	43.444	-40,5	17,3	64,7	140.274	87.086	92.454	97.439	-37,9	6,2	5,4	323.173	351.612	376.912	360.399	8,8	7,2	-4,4	
1T	140.274	87.086	92.454	97.439	-37,9	6,2	5,4	140.274	87.086	92.454	97.439	-37,9	6,2	5,4	323.173	351.612	376.912	360.399	8,8	7,2	-4,4	
A	16.377	39.779	20.453	34.223	142,9	-48,6	67,3	156.650	126.864	112.907	131.662	-19,0	-11,0	16,6	325.747	375.014	357.587	374.169	15,1	-4,6	4,6	
M	29.863	18.843	43.539	30.842	-36,9	131,1	-29,2	186.514	145.707	156.446	162.504	-21,9	7,4	3,9	333.989	363.994	382.283	361.472	9,0	5,0	-5,4	
J	29.692	35.249	22.667	30.901	18,7	-35,7	36,3	216.205	180.956	179.113	193.404	-16,3	-1,0	8,0	350.250	369.551	369.701	369.705	5,5	0,0	0,0	
2T	75.931	93.870	86.659	95.966	23,6	-7,7	10,7	216.205	180.956	179.113	193.404	-16,3	-1,0	8,0	350.250	369.551	369.701	369.705	5,5	0,0	0,0	
J	33.046	22.729	32.398		-31,2	42,5		249.251	203.685	211.511		-18,3	3,8		361.394	359.234	379.370		-0,6	5,6		
A	30.186	30.632	10.606		1,5	-65,4		279.437	234.317	222.117		-16,1	-5,2		372.044	359.681	359.344		-3,3	-0,1		
S	27.881	23.652	54.676		-15,2	131,2		307.318	257.970	276.793		-16,1	7,3		385.933	355.452	390.368		-7,9	9,8		
3T	91.113	77.014	97.680		-15,5	26,8		307.318	257.970	276.793		-16,1	7,3		385.933	355.452	390.368		-7,9	9,8		
O	34.760	32.336	18.463		-7,0	-42,9		342.078	290.305	295.256		-15,1	1,7		391.217	353.028	376.494		-9,8	6,6		
N	33.083	27.665	35.872		-16,4	29,7		375.161	317.970	331.127		-15,2	4,1		400.478	347.609	384.701		-13,2	10,7		
D	29.639	53.574	24.287		80,8	-54,7		404.800	371.544	355.414		-8,2	-4,3		404.800	371.544	355.414		-8,2	-4,3		
4T	97.482	113.575	78.621		16,5	-30,8		404.800	371.544	355.414		-8,2	-4,3		404.800	371.544	355.414		-8,2	-4,3		

⁽¹⁾ Drets liquidats aplicats referits a Catalunya. Dades obtingudes de la Intervenció General

⁽²⁾ "Període anual mòbil": Drets liquidats dels últims dotze mesos que finalitzen en el mes considerat

DONACIONS ⁽¹⁾

milers d'euros

M E S	PERÍODE MENSUAL								PERÍODE ACUMULAT						PERÍODE ANUAL MÒBIL ⁽²⁾							
					% VARIACIÓ								% VARIACIÓ									
	2015	2016	2017	2018	16/15	17/16	18/17		2015	2016	2017	2018	16/15	17/16	18/17	2015	2016	2017	2018	16/15	17/16	18/17
G	5.472	8.795	1.027	14.329	60,7	-88,3	1295,9		5.472	8.795	1.027	14.329	60,7	-88,3	1295,9	84.574	82.960	85.260	116.607	-1,9	2,8	36,8
F	14.328	12.577	18.600	5.912	-12,2	47,9	-68,2		19.800	21.372	19.626	20.241	7,9	-8,2	3,1	93.853	81.209	91.283	103.919	-13,5	12,4	13,8
M	6.200	8.910	9.204	14.859	43,7	3,3	61,4		26.000	30.282	28.830	35.100	16,5	-4,8	21,7	83.883	83.919	91.577	109.574	0,0	9,1	19,7
1T	26.000	30.282	28.830	35.100	16,5	-4,8	21,7		26.000	30.282	28.830	35.100	16,5	-4,8	21,7	83.883	83.919	91.577	109.574	0,0	9,1	19,7
A	6.209	7.513	7.330	8.807	21,0	-2,4	20,1		32.209	37.795	36.161	43.907	17,3	-4,3	21,4	85.494	85.223	91.394	111.051	-0,3	7,2	21,5
M	4.765	6.882	8.282	20.531	44,4	20,3	147,9		36.974	44.677	44.443	64.439	20,8	-0,5	45,0	85.434	87.340	92.794	123.300	2,2	6,2	32,9
J	5.728	6.594	5.665	12.210	15,1	-14,1	115,5		42.702	51.271	50.108	76.649	20,1	-2,3	53,0	87.031	88.207	91.865	129.845	1,4	4,1	41,3
2T	16.702	20.989	21.278	41.548	25,7	1,4	95,3		42.702	51.271	50.108	76.649	20,1	-2,3	53,0	87.031	88.207	91.865	129.845	1,4	4,1	41,3
J	3.052	5.997	16.639		96,5	177,5			45.753	57.268	66.747		25,2	16,6		84.263	91.152	102.507		8,2	12,5	
A	7.720	6.234	2.928		-19,2	-53,0			53.473	63.502	69.675		18,8	9,7		79.789	89.666	99.201		12,4	10,6	
S	7.935	8.567	14.088		8,0	64,4			61.409	72.070	83.763		17,4	16,2		81.588	90.298	104.722		10,7	16,0	
3T	18.707	20.798	33.655		11,2	61,8			61.409	72.070	83.763		17,4	16,2		81.588	90.298	104.722		10,7	16,0	
O	5.030	4.610	2.111		-8,4	-54,2			66.439	76.680	85.874		15,4	12,0		83.790	89.878	102.223		7,3	13,7	
N	5.538	6.149	7.706		11,0	25,3			71.977	82.829	93.580		15,1	13,0		78.410	90.489	103.779		15,4	14,7	
D	7.660	10.200	9.724		33,2	-4,7			79.637	93.029	103.304		16,8	11,0		79.637	93.029	103.304		16,8	11,0	
4T	18.228	20.959	19.541		15,0	-6,8			79.637	93.029	103.304		16,8	11,0		79.637	93.029	103.304		16,8	11,0	

⁽¹⁾ Drets liquidats aplicats referits a Catalunya. Dades obtingudes de la Intervenció General

⁽²⁾ "Període anual mòbil": Drets liquidats dels últims dotze mesos que finalitzen en el mes considerat

IMPOST SOBRE SUCCESSIONS I DONACIONS ⁽¹⁾

milers d'euros

M E S	PERÍODE MENSUAL				% VARIACIÓ			PERÍODE ACUMULAT				% VARIACIÓ			PERÍODE ANUAL MÒBIL ⁽²⁾				% VARIACIÓ		
	2015	2016	2017	2018	16/15	17/16	18/17	2015	2016	2017	2018	16/15	17/16	18/17	2015	2016	2017	2018	16/15	17/16	18/17
	G	68.049	39.170	17.672	50.176	-42,4	-54,9	183,9	68.049	39.170	17.672	50.176	-42,4	-54,9	183,9	358.180	455.557	443.075	491.222	27,2	-2,7
F	54.231	46.797	68.030	24.059	-13,7	45,4	-64,6	122.280	85.967	85.701	74.235	-29,7	-0,3	-13,4	389.028	448.124	464.307	447.252	15,2	3,6	-3,7
M	43.994	31.401	35.583	58.304	-28,6	13,3	63,9	166.274	117.368	121.284	132.539	-29,4	3,3	9,3	407.057	435.531	468.489	469.973	7,0	7,6	0,3
1T	166.274	117.368	121.284	132.539	-29,4	3,3	9,3	166.274	117.368	121.284	132.539	-29,4	3,3	9,3	407.057	435.531	468.489	469.973	7,0	7,6	0,3
A	22.586	47.292	27.784	43.030	109,4	-41,3	54,9	188.859	164.660	149.068	175.569	-12,8	-9,5	17,8	411.241	460.237	448.981	485.220	11,9	-2,4	8,1
M	34.628	25.725	51.821	51.373	-25,7	101,4	-0,9	223.487	190.384	200.889	226.943	-14,8	5,5	13,0	419.423	451.334	475.077	484.772	7,6	5,3	2,0
J	35.419	41.843	28.332	43.110	18,1	-32,3	52,2	258.907	232.227	229.221	270.053	-10,3	-1,3	17,8	437.281	457.758	461.566	499.550	4,7	0,8	8,2
2T	92.633	114.860	107.937	137.514	24,0	-6,0	27,4	258.907	232.227	229.221	270.053	-10,3	-1,3	17,8	437.281	457.758	461.566	499.550	4,7	0,8	8,2
J	36.098	28.726	49.037		-20,4	70,7		295.004	260.953	278.258		-11,5	6,6		445.656	450.386	481.877		1,1	7,0	
A	37.906	36.866	13.534		-2,7	-63,3		332.910	297.820	291.792		-10,5	-2,0		451.832	449.347	458.545		-0,6	2,0	
S	35.816	32.220	68.764		-10,0	113,4		368.727	330.039	360.556		-10,5	9,2		467.521	445.750	495.089		-4,7	11,1	
3T	109.820	97.812	131.335		-10,9	34,3		368.727	330.039	360.556		-10,5	9,2		467.521	445.750	495.089		-4,7	11,1	
O	39.790	36.946	20.574		-7,1	-44,3		408.517	366.985	381.130		-10,2	3,9		475.007	442.905	478.717		-6,8	8,1	
N	38.622	33.814	43.577		-12,4	28,9		447.139	400.799	424.707		-10,4	6,0		478.888	438.097	488.481		-8,5	11,5	
D	37.298	63.774	34.011		71,0	-46,7		484.437	464.573	458.718		-4,1	-1,3		484.437	464.573	458.718		-4,1	-1,3	
4T	115.710	134.533	98.162		16,3	-27,0		484.437	464.573	458.718		-4,1	-1,3		484.437	464.573	458.718		-4,1	-1,3	

⁽¹⁾ Drets liquidats aplicats referits a Catalunya. Dades obtingudes de la Intervenció General

⁽²⁾ "Període anual mòbil": Drets liquidats dels últims dotze mesos que finalitzen en el mes considerat

2.1.6. Impost sobre el patrimoni

IMPOST SOBRE EL PATRIMONI ⁽¹⁾																					
milers d'euros																					
M E S	PERÍODE MENSUAL				% VARIACIÓ			PERÍODE ACUMULAT				% VARIACIÓ			PERÍODE ANUAL MÒBIL ⁽²⁾				% VARIACIÓ		
	2015	2016	2017	2018	16/15	17/16	18/17	2015	2016	2017	2018	16/15	17/16	18/17	2015	2016	2017	2018	16/15	17/16	18/17
	G	2.694	1.761	3.090	2.290	-34,6	75,4	-25,9	2.694	1.761	3.090	2.290	-34,6	75,4	-25,9	427.793	460.764	496.783	510.602	7,7	7,8
F	3.939	585	807	3.944	-85,2	38,0	388,8	6.633	2.346	3.897	6.234	-64,6	66,1	60,0	431.300	457.410	497.005	513.739	6,1	8,7	3,4
M	1.002	215	3.787	1.252	-78,5	1657,5	-66,9	7.634	2.562	7.684	7.486	-66,4	200,0	-2,6	430.422	456.624	500.576	511.205	6,1	9,6	2,1
1T	7.634	2.562	7.684	7.486	-66,4	200,0	-2,6	7.634	2.562	7.684	7.486	-66,4	200,0	-2,6	430.422	456.624	500.576	511.205	6,1	9,6	2,1
A	195	1.187	1.392	3.701	509,2	17,3	165,8	7.829	3.748	9.076	11.187	-52,1	142,1	23,3	430.039	457.616	500.782	513.513	6,4	9,4	2,5
M	2.039	2.114	2.891	2.746	3,7	36,8	-5,0	9.868	5.862	11.967	13.933	-40,6	104,1	16,4	429.298	457.691	501.559	513.368	6,6	9,6	2,4
J	3.959	3.831	11.903	2.813	-3,2	210,7	-76,4	13.828	9.693	23.870	16.746	-29,9	146,3	-29,8	432.598	457.563	509.631	504.278	5,8	11,4	-1,1
2T	6.193	7.132	16.186	9.260	15,2	127,0	-42,8	13.828	9.693	23.870	16.746	-29,9	146,3	-29,8	432.598	457.563	509.631	504.278	5,8	11,4	-1,1
J	426.320	467.508	465.488		9,7	-0,4		440.148	477.202	489.358		8,4	2,5		441.884	498.751	507.610		12,9	1,8	
A	1.305	5.308	2.154		306,9	-59,4		441.452	482.510	491.512		9,3	1,9		442.428	502.754	504.456		13,6	0,3	
S	-269	1.571	710		682,9	-54,8		441.183	484.081	492.222		9,7	1,7		442.467	504.595	503.595		14,0	-0,2	
3T	427.355	474.387	468.352		11,0	-1,3		441.183	484.081	492.222		9,7	1,7		442.467	504.595	503.595		14,0	-0,2	
O	6.635	4.390	5.064		-33,8	15,4		447.818	488.471	497.286		9,1	1,8		448.753	502.350	504.269		11,9	0,4	
N	8.947	1.000	10.899		-88,8	990,0		456.765	489.470	508.185		7,2	3,8		457.516	494.402	514.169		8,1	4,0	
D	4.932	5.984	3.217		21,3	-46,2		461.697	495.454	511.402		7,3	3,2		461.697	495.454	511.402		7,3	3,2	
4T	20.514	11.373	19.180		-44,6	68,6		461.697	495.454	511.402		7,3	3,2		461.697	495.454	511.402		7,3	3,2	

⁽¹⁾ Drets liquidats aplicats referits a Catalunya. Dades obtingudes de la Intervenció General

⁽²⁾ "Període anual mòbil": Drets liquidats dels últims dotze mesos que finalitzen en el mes considerat

2.1.7. Impost sobre transmissions patrimonials i actes jurídics documentats

TRANSMISSIONS PATRIMONIALS ONEROSES ⁽¹⁾																			milers d'euros		
M E S	PERÍODE MENSUAL				% VARIACIÓ			PERÍODE ACUMULAT				% VARIACIÓ			PERÍODE ANUAL MÒBIL ⁽²⁾				% VARIACIÓ		
	2015	2016	2017	2018	16/15	17/16	18/17	2015	2016	2017	2018	16/15	17/16	18/17	2015	2016	2017	2018	16/15	17/16	18/17
	G	75.321	64.884	16.120	117.631	-13,9	-75,2	629,7	75.321	64.884	16.120	117.631	-13,9	-75,2	629,7	958.221	1.084.687	1.196.439	1.576.846	13,2	10,3
F	132.646	128.153	221.914	86.798	-3,4	73,2	-60,9	207.967	193.037	238.035	204.430	-7,2	23,3	-14,1	1.024.332	1.080.195	1.290.200	1.441.730	5,5	19,4	11,7
M	78.279	87.310	123.027	142.729	11,5	40,9	16,0	286.246	280.347	361.061	347.158	-2,1	28,8	-3,9	1.024.718	1.089.226	1.325.917	1.461.432	6,3	21,7	10,2
1T	286.246	280.347	361.061	347.158	-2,1	28,8	-3,9	286.246	280.347	361.061	347.158	-2,1	28,8	-3,9	1.024.718	1.089.226	1.325.917	1.461.432	6,3	21,7	10,2
A	78.782	111.234	101.490	134.467	41,2	-8,8	32,5	365.028	391.581	462.551	481.625	7,3	18,1	4,1	1.022.751	1.121.677	1.316.173	1.494.409	9,7	17,3	13,5
M	99.638	103.025	149.624	129.813	3,4	45,2	-13,2	464.666	494.605	612.176	611.437	6,4	23,8	-0,1	1.037.442	1.125.064	1.362.773	1.474.597	8,4	21,1	8,2
J	96.935	112.186	107.256	141.393	15,7	-4,4	31,8	561.601	606.791	719.432	752.830	8,0	18,6	4,6	1.075.220	1.140.315	1.357.843	1.508.733	6,1	19,1	11,1
2T	275.355	326.445	358.370	405.672	18,6	9,8	13,2	561.601	606.791	719.432	752.830	8,0	18,6	4,6	1.075.220	1.140.315	1.357.843	1.508.733	6,1	19,1	11,1
J	65.127	81.457	130.996		25,1	60,8		626.728	688.249	850.428		9,8	23,6		1.031.844	1.156.645	1.407.382		12,1	21,7	
A	79.052	87.568	58.305		10,8	-33,4		705.780	775.817	908.733		9,9	17,1		1.010.906	1.165.162	1.378.118		15,3	18,3	
S	110.540	117.448	227.193		6,2	93,4		816.320	893.265	1.135.926		9,4	27,2		1.072.796	1.172.070	1.487.864		9,3	26,9	
3T	254.718	286.474	416.495		12,5	45,4		816.320	893.265	1.135.926		9,4	27,2		1.072.796	1.172.070	1.487.864		9,3	26,9	
O	89.349	96.931	62.071		8,5	-36,0		905.669	990.196	1.197.997		9,3	21,0		1.092.821	1.179.651	1.453.004		7,9	23,2	
N	90.565	126.709	161.881		39,9	27,8		996.234	1.116.904	1.359.878		12,1	21,8		1.091.902	1.215.796	1.488.176		11,3	22,4	
D	98.891	128.298	115.457		29,7	-10,0		1.095.125	1.245.202	1.475.335		13,7	18,5		1.095.125	1.245.202	1.475.335		13,7	18,5	
4T	278.805	351.937	339.408		26,2	-3,6		1.095.125	1.245.202	1.475.335		13,7	18,5		1.095.125	1.245.202	1.475.335		13,7	18,5	

⁽¹⁾ Drets liquidats aplicats referits a Catalunya. Dades obtingudes de la Intervenció General

⁽²⁾ "Període anual mòbil": Drets liquidats dels últims dotze mesos que finalitzen en el mes considerat

ACTES JURÍDICS DOCUMENTATS ⁽¹⁾

milers d'euros

M E S	PERÍODE MENSUAL									PERÍODE ACUMULAT									PERÍODE ANUAL MÒBIL ⁽²⁾								
					% VARIACIÓ							% VARIACIÓ							% VARIACIÓ								
	2015	2016	2017	2018	16/15	17/16	18/17	2015	2016	2017	2018	16/15	17/16	18/17	2015	2016	2017	2018	16/15	17/16	18/17						
G	27.105	22.532	6.014	49.211	-16,9	-73,3	718,3	27.105	22.532	6.014	49.211	-16,9	-73,3	718,3	299.626	363.262	382.008	504.213	21,2	5,2	32,0						
F	38.622	53.308	86.005	32.153	38,0	61,3	-62,6	65.727	75.840	92.019	81.363	15,4	21,3	-11,6	319.107	377.949	414.705	450.360	18,4	9,7	8,6						
M	25.309	28.145	30.055	42.405	11,2	6,8	41,1	91.036	103.985	122.074	123.768	14,2	17,4	1,4	321.714	380.784	416.615	462.710	18,4	9,4	11,1						
1T	91.036	103.985	122.074	123.768	14,2	17,4	1,4	91.036	103.985	122.074	123.768	14,2	17,4	1,4	321.714	380.784	416.615	462.710	18,4	9,4	11,1						
A	26.252	35.155	30.949	42.667	33,9	-12,0	37,9	117.288	139.140	153.023	166.435	18,6	10,0	8,8	326.603	389.687	412.409	474.428	19,3	5,8	15,0						
M	36.488	28.336	45.339	37.273	-22,3	60,0	-17,8	153.776	167.477	198.361	203.708	8,9	18,4	2,7	342.510	381.536	429.411	466.362	11,4	12,5	8,6						
J	24.836	33.141	31.861	41.371	33,4	-3,9	29,8	178.612	200.618	230.222	245.078	12,3	14,8	6,5	340.085	389.841	428.130	475.872	14,6	9,8	11,2						
2T	87.576	96.633	108.148	121.310	10,3	11,9	12,2	178.612	200.618	230.222	245.078	12,3	14,8	6,5	340.085	389.841	428.130	475.872	14,6	9,8	11,2						
J	20.116	23.434	37.947		16,5	61,9		198.728	224.052	268.169		12,7	19,7		331.598	393.159	442.643		18,6	12,6							
A	32.856	27.317	17.397		-16,9	-36,3		231.585	251.368	285.566		8,5	13,6		324.519	387.619	432.723		19,4	11,6							
S	43.018	40.331	76.754		-6,2	90,3		274.602	291.699	362.320		6,2	24,2		349.405	384.932	469.147		10,2	21,9							
3T	95.990	91.081	132.098		-5,1	45,0		274.602	291.699	362.320		6,2	24,2		349.405	384.932	469.147		10,2	21,9							
O	30.969	27.787	13.669		-10,3	-50,8		305.572	319.486	375.989		4,6	17,7		361.276	381.749	455.029		5,7	19,2							
N	30.109	35.128	47.342		16,7	34,8		335.681	354.614	423.331		5,6	19,4		366.305	386.768	467.244		5,6	20,8							
D	32.154	43.913	37.685		36,6	-14,2		367.835	398.526	461.016		8,3	15,7		367.835	398.526	461.016		8,3	15,7							
4T	93.233	106.827	98.696		14,6	-7,6		367.835	398.526	461.016		8,3	15,7		367.835	398.526	461.016		8,3	15,7							

⁽¹⁾ Drets liquidats aplicats referits a Catalunya. Dades obtingudes de la Intervenció General

⁽²⁾ "Període anual mòbil": Drets liquidats dels últims dotze mesos que finalitzen en el mes considerat

OPERACIONS SOCIETÀRIES ⁽¹⁾																									
M E S		PERÍODE MENSUAL								PERÍODE ACUMULAT								PERÍODE ANUAL MÒBIL ⁽²⁾							
						% VARIACIÓ								% VARIACIÓ								% VARIACIÓ			
		2015	2016	2017	2018	16/15	17/16	18/17		2015	2016	2017	2018	16/15	17/16	18/17		2015	2016	2017	2018	16/15	17/16	18/17	
G	3.200	935	160	2.342	-70,8	-82,8	1360,0		3.200	935	160	2.342	-70,8	-82,8	1360,0		8.403	8.768	8.412	14.491	4,3	-4,1	72,3		
F	2.057	1.681	2.436	681	-18,3	44,9	-72,0		5.256	2.616	2.596	3.023	-50,2	-0,8	16,5		9.798	8.392	9.166	12.736	-14,3	9,2	38,9		
M	472	779	879	655	65,0	12,9	-25,5		5.728	3.395	3.475	3.678	-40,7	2,4	5,8		9.788	8.699	9.266	12.512	-11,1	6,5	35,0		
1T	5.728	3.395	3.475	3.678	-40,7	2,4	5,8		5.728	3.395	3.475	3.678	-40,7	2,4	5,8		9.788	8.699	9.266	12.512	-11,1	6,5	35,0		
A	177	462	475	479	161,5	2,9	0,7		5.905	3.857	3.950	4.157	-34,7	2,4	5,2		9.675	8.985	9.280	12.516	-7,1	3,3	34,9		
M	707	808	551	497	14,3	-31,8	-9,7		6.612	4.665	4.501	4.654	-29,5	-3,5	3,4		10.148	9.086	9.022	12.462	-10,5	-0,7	38,1		
J	385	212	290	374	-44,9	36,5	29,2		6.997	4.877	4.791	5.029	-30,3	-1,8	5,0		9.932	8.913	9.100	12.547	-10,3	2,1	37,9		
2T	1.269	1.482	1.316	1.351	16,8	-11,2	2,6		6.997	4.877	4.791	5.029	-30,3	-1,8	5,0		9.932	8.913	9.100	12.547	-10,3	2,1	37,9		
J	413	625	332		51,4	-46,9			7.410	5.502	5.123		-25,7	-6,9			10.637	9.125	8.807		-14,2	-3,5			
A	496	948	327		91,2	-65,5			7.906	6.450	5.450		-18,4	-15,5			10.710	9.577	8.186		-10,6	-14,5			
S	601	527	2.780		-12,4	428,0			8.507	6.976	8.230		-18,0	18,0			11.090	9.503	10.440		-14,3	9,9			
3T	1.509	2.100	3.440		39,1	63,8			8.507	6.976	8.230		-18,0	18,0			11.090	9.503	10.440		-14,3	9,9			
O	322	247	496		-23,2	100,8			8.828	7.223	8.727		-18,2	20,8			11.221	9.428	10.689		-16,0	13,4			
N	670	808	1.483		20,7	83,6			9.498	8.031	10.209		-15,4	27,1			5.087	9.567	11.364		88,0	18,8			
D	1.535	1.155	2.100		-24,8	81,8			11.033	9.186	12.309		-16,7	34,0			11.033	9.186	12.309		-16,7	34,0			
4T	2.526	2.210	4.079		-12,5	84,6			11.033	9.186	12.309		-16,7	34,0			11.033	9.186	12.309		-16,7	34,0			

⁽¹⁾ Drets liquidats aplicats referits a Catalunya. Dades obtingudes de la Intervenció General

⁽²⁾ "Període anual mòbil": Drets liquidats dels últims dotze mesos que finalitzen en el mes considerat

IMPOST SOBRE TRANSMISSIONS PATRIMONIALS I ACTES JURÍDICS DOCUMENTATS ⁽¹⁾

milers d'euros

M E S	PERÍODE MENSUAL				% VARIACIÓ			PERÍODE ACUMULAT				% VARIACIÓ			PERÍODE ANUAL MÒBIL ⁽²⁾				% VARIACIÓ		
	2015	2016	2017	2018	16/15	17/16	18/17	2015	2016	2017	2018	16/15	17/16	18/17	2015	2016	2017	2018	16/15	17/16	18/17
	G	105.626	88.350	22.295	169.184	-16,4	-74,8	658,9	105.626	88.350	22.295	169.184	-16,4	-74,8	658,9	1.266.249	1.456.717	1.586.859	2.095.549	15,0	8,9
F	173.325	183.143	310.355	119.632	5,7	69,5	-61,5	278.950	271.493	332.650	288.816	-2,7	22,5	-13,2	1.353.237	1.466.536	1.714.072	1.904.826	8,4	16,9	11,1
M	104.060	116.233	153.960	185.788	11,7	32,5	20,7	383.010	387.726	486.610	474.605	1,2	25,5	-2,5	1.356.220	1.478.709	1.751.799	1.936.654	9,0	18,5	10,6
1T	383.010	387.726	486.610	474.605	1,2	25,5	-2,5	383.010	387.726	486.610	474.605	1,2	25,5	-2,5	1.356.220	1.478.709	1.751.799	1.936.654	9,0	18,5	10,6
A	105.211	146.851	132.914	177.612	39,6	-9,5	33,6	488.221	534.578	619.525	652.217	9,5	15,9	5,3	1.359.028	1.520.349	1.737.862	1.981.352	11,9	14,3	14,0
M	136.833	132.169	195.514	167.583	-3,4	47,9	-14,3	625.054	666.747	815.038	819.800	6,7	22,2	0,6	1.390.100	1.515.685	1.801.206	1.953.421	9,0	18,8	8,5
J	122.156	145.540	139.406	183.138	19,1	-4,2	31,4	747.211	812.286	954.444	1.002.937	8,7	17,5	5,1	1.425.237	1.539.069	1.795.073	1.997.153	8,0	16,6	11,3
2T	364.200	424.560	467.834	528.333	16,6	10,2	12,9	747.211	812.286	954.444	1.002.937	8,7	17,5	5,1	1.425.237	1.539.069	1.795.073	1.997.153	8,0	16,6	11,3
J	85.656	105.516	169.275		23,2	60,4		832.867	917.802	1.123.719		10,2	22,4		1.374.080	1.558.929	1.858.831		13,5	19,2	
A	112.404	115.833	76.030		3,1	-34,4		945.271	1.033.635	1.199.749		9,3	16,1		1.346.136	1.562.358	1.819.028		16,1	16,4	
S	154.158	158.305	306.728		2,7	93,8		1.099.429	1.191.941	1.506.477		8,4	26,4		1.433.292	1.566.505	1.967.451		9,3	25,6	
3T	352.218	379.654	552.032		7,8	45,4		1.099.429	1.191.941	1.506.477		8,4	26,4		1.433.292	1.566.505	1.967.451		9,3	25,6	
O	120.641	124.965	76.236		3,6	-39,0		1.220.069	1.316.905	1.582.713		7,9	20,2		1.465.317	1.570.829	1.918.722		7,2	22,1	
N	121.343	162.644	210.705		34,0	29,5		1.341.412	1.479.549	1.793.418		10,3	21,2		1.463.294	1.612.130	1.966.784		10,2	22,0	
D	132.580	173.365	155.241		30,8	-10,5		1.473.993	1.652.915	1.948.660		12,1	17,9		1.473.993	1.652.915	1.948.660		12,1	17,9	
4T	374.564	460.974	442.183		23,1	-4,1		1.473.993	1.652.915	1.948.660		12,1	17,9		1.473.993	1.652.915	1.948.660		12,1	17,9	

⁽¹⁾ Drets liquidats aplicats referits a Catalunya. Dades obtingudes de la Intervenció General

⁽²⁾ "Període anual mòbil": Drets liquidats dels últims dotze mesos que finalitzen en el mes considerat

2.1.8. Tributs sobre el joc

BINGOS ⁽¹⁾

milers d'euros

M E S	PERÍODE MENSUAL							PERÍODE ACUMULAT							PERÍODE ANUAL MÒBIL ⁽²⁾						
	2015	2016	2017	2018	% VARIACIÓ			2015	2016	2017	2018	% VARIACIÓ			2015	2016	2017	2018	% VARIACIÓ		
					16/15	17/16	18/17					16/15	17/16	18/17					16/15	17/16	18/17
G	1.420	580	140	2.865	-59,1	-75,9	1943,8	1.420	580	140	2.865	-59,1	-75,9	1943,8	44.384	42.387	42.495	46.874	-4,5	0,3	10,3
F	4.976	6.159	6.937	3.317	23,8	12,6	-52,2	6.396	6.739	7.077	6.182	5,4	5,0	-12,7	45.888	43.569	43.274	43.254	-5,1	-0,7	0,0
M	5.045	4.745	4.258	7.089	-6,0	-10,3	66,5	11.441	11.484	11.335	13.271	0,4	-1,3	17,1	45.027	43.269	42.787	46.085	-3,9	-1,1	7,7
1T	11.441	11.484	11.335	13.271	0,4	-1,3	17,1	11.441	11.484	11.335	13.271	0,4	-1,3	17,1	45.027	43.269	42.787	46.085	-3,9	-1,1	7,7
A	3.056	3.238	1.716	3.103	6,0	-47,0	80,8	14.498	14.722	13.051	16.373	1,5	-11,4	25,5	44.529	43.451	41.264	47.472	-2,4	-5,0	15,0
M	3.616	3.252	5.962	3.814	-10,1	83,4	-36,0	18.114	17.974	19.013	20.187	-0,8	5,8	6,2	44.270	43.086	43.975	45.323	-2,7	2,1	3,1
J	3.907	3.368	2.361	3.539	-13,8	-29,9	49,9	22.021	21.342	21.374	23.726	-3,1	0,2	11,0	46.185	42.547	42.969	46.501	-7,9	1,0	8,2
2T	10.580	9.858	10.040	10.455	-6,8	1,8	4,1	22.021	21.342	21.374	23.726	-3,1	0,2	11,0	46.185	42.547	42.969	46.501	-7,9	1,0	8,2
J	1.030	1.128	4.507		9,6	299,5		23.051	22.470	25.881		-2,5	15,2		42.592	42.645	46.347		0,1	8,7	
A	2.492	2.797	986		12,2	-64,8		25.542	25.266	26.867		-1,1	6,3		40.309	42.950	44.536		6,6	3,7	
S	3.997	3.262	6.859		-18,4	110,3		29.539	28.528	33.726		-3,4	18,2		40.535	42.216	48.133		4,1	14,0	
3T	7.518	7.187	12.351		-4,4	71,9		29.539	28.528	33.726		-3,4	18,2		40.535	42.216	48.133		4,1	14,0	
O	6.567	5.613	1.352		-14,5	-75,9		36.107	34.142	35.078		-5,4	2,7		42.506	41.262	43.871		-2,9	6,3	
N	2.677	3.008	5.568		12,4	85,1		38.783	37.150	40.645		-4,2	9,4		42.206	41.593	46.431		-1,5	11,6	
D	4.443	5.786	3.504		30,2	-39,4		43.226	42.936	44.149		-0,7	2,8		43.226	42.936	44.149		-0,7	2,8	
4T	13.687	14.407	10.423		5,3	-27,7		43.226	42.936	44.149		-0,7	2,8		43.226	42.936	44.149		-0,7	2,8	

⁽¹⁾ Drets liquidats aplicats referits a Catalunya. Dades obtingudes de la Intervenció General

⁽²⁾ "Període anual mòbil": Drets liquidats dels últims dotze mesos que finalitzen en el mes considerat

		CASINOS ⁽¹⁾																		milers d'euros		
M E S	PERÍODE MENSUAL				% VARIACIÓ			PERÍODE ACUMULAT				% VARIACIÓ			PERÍODE ANUAL MÒBIL ⁽²⁾				% VARIACIÓ			
	2015	2016	2017	2018	16/15	17/16	18/17	2015	2016	2017	2018	16/15	17/16	18/17	2015	2016	2017	2018	16/15	17/16	18/17	
	G	4.469	405	0	5.213	-90,9	-100,0	100,0	4.469	405	0	5.213	-90,9	-100,0	100,0	17.861	14.973	21.790	28.434	-16,2	45,5	30,5
F	0	4.353	5.251	0	100,0	20,6	-100,0	4.469	4.758	5.251	5.213	6,5	10,4	-0,7	17.117	19.326	22.688	23.183	12,9	17,4	2,2	
M	0	0	0	0	0,0	0,0	0,0	4.469	4.758	5.251	5.213	6,5	10,4	-0,7	17.005	19.326	22.688	23.183	13,6	17,4	2,2	
1T	4.469	4.758	5.251	5.213	6,5	10,4	-0,7	4.469	4.758	5.251	5.213	6,5	10,4	-0,7	17.005	19.326	22.688	23.183	13,6	17,4	2,2	
A	2.846	3.307	361	3.695	16,2	-89,1	924,0	7.315	8.064	5.612	8.908	10,2	-30,4	58,7	16.953	19.787	19.742	26.517	16,7	-0,2	34,3	
M	120	94	3.993	78	-21,5	4156,6	-98,0	7.435	8.158	9.604	8.986	9,7	17,7	-6,4	16.791	19.761	23.642	22.602	17,7	19,6	-4,4	
J	0	0	17	0	0,0	100,0	-100,0	7.435	8.158	9.622	8.986	9,7	17,9	-6,6	16.791	19.761	23.659	22.585	17,7	19,7	-4,5	
2T	2.965	3.400	4.371	3.773	14,7	28,5	-13,7	7.435	8.158	9.622	8.986	9,7	17,9	-6,6	16.791	19.761	23.659	22.585	17,7	19,7	-4,5	
J	4.492	0	6.057		-100,0	100,0		11.927	8.158	15.679		-31,6	92,2		21.283	15.269	29.716		-28,3	94,6		
A	111	4.353	138		3838,0	-96,8		12.037	12.511	15.817		3,9	26,4		17.550	19.511	25.501		11,2	30,7		
S	0	526	0		100,0	-100,0		12.037	13.037	15.817		8,3	21,3		17.550	20.037	24.976		14,2	24,6		
3T	4.603	4.879	6.195		6,0	27,0		12.037	13.037	15.817		8,3	21,3		17.550	20.037	24.976		14,2	24,6		
O	7.000	7.123	7.390		1,7	3,8		19.038	20.159	23.207		5,9	15,1		24.550	20.159	25.243		-17,9	25,2		
N	0	455	0		100,0	-100,0		19.038	20.615	23.207		8,3	12,6		18.756	20.615	24.787		9,9	20,2		
D	0	1.581	14		100,0	-99,1		19.038	22.195	23.221		16,6	4,6		19.038	22.195	23.221		16,6	4,6		
4T	7.000	9.158	7.404		30,8	-19,2		19.038	22.195	23.221		16,6	4,6		19.038	22.195	23.221		16,6	4,6		

⁽¹⁾ Drets liquidats aplicats referits a Catalunya. Dades obtingudes de la Intervenció General

⁽²⁾ "Període anual mòbil": Drets liquidats dels últims dotze mesos que finalitzen en el mes considerat

MÀQUINES RECREATIVES I D'ATZAR ⁽¹⁾

milers d'euros

M E S	PERÍODE MENSUAL									PERÍODE ACUMULAT						PERÍODE ANUAL MÒBIL ⁽²⁾					
	2015	2016	2017	2018	% VARIACIÓ			2015	2016	2017	2018	% VARIACIÓ			2015	2016	2017	2018	% VARIACIÓ		
					16/15	17/16	18/17					16/15	17/16	18/17					16/15	17/16	18/17
G	4.910	6.024	9.913	12.713	22,7	64,6	28,2	4.910	6.024	9.913	12.713	22,7	64,6	28,2	138.941	137.888	138.165	145.193	-0,8	0,2	5,1
F	1.282	1.190	344	1.389	-7,2	-71,1	304,4	6.192	7.213	10.257	14.102	16,5	42,2	37,5	136.223	137.796	137.319	146.239	1,2	-0,3	6,5
M	30.752	22.734	31.291	35.410	-26,1	37,6	13,2	36.944	29.947	41.548	49.512	-18,9	38,7	19,2	143.668	129.778	145.876	150.358	-9,7	12,4	3,1
1T	36.944	29.947	41.548	49.512	-18,9	38,7	19,2	36.944	29.947	41.548	49.512	-18,9	38,7	19,2	143.668	129.778	145.876	150.358	-9,7	12,4	3,1
A	3.743	10.421	779	1.283	178,4	-92,5	64,7	40.687	40.368	42.327	50.795	-0,8	4,9	20,0	139.782	136.456	136.234	150.862	-2,4	-0,2	10,7
M	337	857	1.017	233	154,6	18,7	-77,1	41.024	41.225	43.344	51.028	0,5	5,1	17,7	138.766	136.976	136.395	150.078	-1,3	-0,4	10,0
J	29.941	21.848	20.270	36.011	-27,0	-7,2	77,7	70.964	63.073	63.614	87.039	-11,1	0,9	36,8	151.020	128.883	134.817	165.819	-14,7	4,6	23,0
2T	34.021	33.126	22.066	37.527	-2,6	-33,4	70,1	70.964	63.073	63.614	87.039	-11,1	0,9	36,8	151.020	128.883	134.817	165.819	-14,7	4,6	23,0
J	3.858	8.203	15.287		112,6	86,4		74.823	71.276	78.902		-4,7	10,7		137.969	133.227	141.902		-3,4	6,5	
A	131	3.054	57		2223,6	-98,1		74.954	74.330	78.958		-0,8	6,2		136.891	136.150	138.904		-0,5	2,0	
S	6.004	1.597	28.681		-73,4	1696,0		80.959	75.927	107.640		-6,2	41,8		118.252	131.743	165.988		11,4	26,0	
3T	9.994	12.854	44.026		28,6	242,5		80.959	75.927	107.640		-6,2	41,8		118.252	131.743	165.988		11,4	26,0	
O	26.218	31.344	6.129		19,6	-80,4		107.176	107.271	113.768		0,1	6,1		135.190	136.869	140.773		1,2	2,9	
N	616	140	1.257		-77,2	796,7		107.792	107.411	115.026		-0,4	7,1		135.089	136.394	141.890		1,0	4,0	
D	28.982	26.864	27.368		-7,3	1,9		136.775	134.276	142.394		-1,8	6,0		136.775	134.276	142.394		-1,8	6,0	
4T	55.816	58.349	34.754		4,5	-40,4		136.775	134.276	142.394		-1,8	6,0		136.775	134.276	142.394		-1,8	6,0	

⁽¹⁾ Drets liquidats aplicats referits a Catalunya. Dades obtingudes de la Intervenció General

⁽²⁾ "Període anual mòbil": Drets liquidats dels últims dotze mesos que finalitzen en el mes considerat

		RIFES ⁽¹⁾																				
		PERÍODE MENSUAL					PERÍODE ACUMULAT					PERÍODE ANUAL MÒBIL ⁽²⁾										
M E S		2015	2016	2017	2018	% VARIACIÓ			2015	2016	2017	2018	% VARIACIÓ			2015	2016	2017	2018	% VARIACIÓ		
						16/15	17/16	18/17					16/15	17/16	18/17					16/15	17/16	18/17
G		16	17	0	4	8,8	-98,0	1070,2	16	17	0	4	8,8	-98,0	1070,2	120	214	122	122	78,0	-42,9	-0,5
F		6	18	23	6	195,2	27,5	-75,1	22	35	24	10	61,9	-32,8	-58,6	125	226	127	104	80,2	-43,7	-18,2
M		12	10	5	10	-16,9	-49,8	91,6	34	46	29	20	33,2	-36,6	-31,5	141	224	122	109	58,5	-45,5	-10,8
1T		34	46	29	20	33,2	-36,6	-31,5	34	46	29	20	33,2	-36,6	-31,5	141	224	122	109	58,5	-45,5	-10,8
A		6	9	9	12	62,2	-2,2	25,5	40	55	38	31	37,4	-30,7	-17,7	143	227	122	111	59,5	-46,4	-8,7
M		13	6	6	21	-55,4	0,7	259,3	53	61	44	53	14,3	-27,7	19,8	138	220	122	127	59,2	-44,6	3,9
J		3	7	34	3	172,2	362,9	-89,9	56	68	78	56	21,9	14,4	-28,0	137	225	149	96	64,4	-33,9	-35,3
2T		22	23	49	36	4,2	116,9	-26,0	56	68	78	56	21,9	14,4	-28,0	137	225	149	96	64,4	-33,9	-35,3
J		2	7	4		222,8	-36,3		58	75	82		29,3	9,8		130	229	146		76,5	-36,3	
A		8	3	0		-62,6	-87,8		66	78	83		18,1	6,0		133	224	143		68,1	-36,1	
S		7	5	4		-31,4	-16,6		73	83	87		13,5	4,7		138	222	143		60,9	-35,8	
3T		17	15	9		-14,3	-40,7		73	83	87		13,5	4,7		138	222	143		60,9	-35,8	
O		9	6	2		-40,4	-65,1		82	88	89		7,3	0,3		91	218	139		140,0	-36,4	
N		20	10	11		-47,7	5,1		102	99	100		-3,4	0,8		117	209	139		78,5	-33,3	
D		110	40	18		-63,7	-53,9		212	139	118		-34,7	-15,0		212	139	118		-34,7	-15,0	
4T		139	56	31		-59,9	-44,1		212	139	118		-34,7	-15,0		212	139	118		-34,7	-15,0	

⁽¹⁾ Drets liquidats aplicats referits a Catalunya. Dades obtingudes de la Intervenció General

⁽²⁾ "Període anual mòbil": Drets liquidats dels últims dotze mesos que finalitzen en el mes considerat

		APOSTES ⁽¹⁾																		milers d'euros			
M E S	PERÍODE MENSUAL								PERÍODE ACUMULAT						PERÍODE ANUAL MÒBIL ⁽²⁾								
	2015	2016	2017	2018	% VARIACIÓ			2015	2016	2017	2018	% VARIACIÓ			2015	2016	2017	2018	% VARIACIÓ				
					16/15	17/16	18/17					16/15	17/16	18/17					16/15	17/16	18/17		
G	127	58	0	736	-54,8	-100,0	100,0	127	58	0	736	-54,8	-100,0	100,0	254	860	1.717	2.862	238,7	99,8	66,7		
F	9	316	554	0	3613,5	75,3	-100,0	136	373	554	736	174,8	48,3	32,9	262	1.167	1.955	2.309	344,9	67,5	18,1		
M	0	0	0	0	0,0	0,0	0,0	136	373	554	736	174,8	48,3	32,9	262	1.167	1.955	2.309	344,9	67,5	18,1		
1T	136	373	554	736	174,8	48,3	32,9	136	373	554	736	174,8	48,3	32,9	262	1.167	1.955	2.309	344,9	67,5	18,1		
A	207	424	461	565	104,7	8,7	22,6	343	797	1.014	1.300	132,5	27,2	28,2	469	1.384	1.992	2.413	194,8	43,9	21,1		
M	0	0	15	0	0,0	100,0	-100,0	343	797	1.029	1.300	132,5	29,1	26,4	469	1.384	2.007	2.398	194,8	45,0	19,5		
J	0	0	0	0	0,0	0,0	0,0	343	797	1.029	1.300	132,5	29,1	26,4	469	1.384	2.007	2.398	194,8	45,0	19,5		
2T	207	424	476	565	104,7	12,2	18,7	343	797	1.029	1.300	132,5	29,1	26,4	469	1.384	2.007	2.398	194,8	45,0	19,5		
J	939	0	0		-100,0	0,0		1.281	797	1.029		-37,8	29,1		1.386	445	2.007		-67,9	350,9			
A	215	477	543		121,4	14,0		1.497	1.274	1.573		-14,9	23,5		1.602	706	2.073		-55,9	193,5			
S	-906	0	0		100,0	0,0		591	1.274	1.573		115,6	23,5		696	1.612	2.073		131,7	28,6			
3T	248	477	543		92,2	14,0		591	1.274	1.573		115,6	23,5		696	1.612	2.073		131,7	28,6			
O	338	9	46		-97,5	444,2		929	1.282	1.619		38,0	26,3		930	1.282	2.111		38,0	64,6			
N	0	492	508		100,0	3,1		929	1.775	2.126		91,0	19,8		929	1.775	2.126		91,0	19,8			
D	0	0	0		0,0	0,0		929	1.775	2.126		91,0	19,8		929	1.775	2.126		91,0	19,8			
4T	338	501	554		48,0	10,6		929	1.775	2.126		91,0	19,8		929	1.775	2.126		91,0	19,8			

⁽¹⁾ Drets liquidats aplicats referits a Catalunya. Dades obtingudes de la Intervenció General

⁽²⁾ "Període anual mòbil": Drets liquidats dels últims dotze mesos que finalitzen en el mes considerat

TRIBUTS SOBRE EL JOC ⁽¹⁾
(No inclou impost sobre el joc "on line")

milers d'euros

M E S	PERÍODE MENSUAL								PERÍODE ACUMULAT						PERÍODE ANUAL MÒBIL ⁽²⁾								
					% VARIACIÓ								% VARIACIÓ										
	2015	2016	2017	2018	16/15	17/16	18/17		2015	2016	2017	2018	16/15	17/16	18/17		2015	2016	2017	2018	16/15	17/16	18/17
G	10.943	7.083	10.054	21.530	-35,3	41,9	114,1	10.943	7.083	10.054	21.530	-35,3	41,9	114,1	201.561	196.321	204.291	223.484	-2,6	4,1	9,4		
F	6.273	12.035	13.108	4.712	91,9	8,9	-64,1	17.215	19.118	23.162	26.242	11,1	21,1	13,3	199.616	202.084	205.363	215.089	1,2	1,6	4,7		
M	35.809	27.489	35.554	42.510	-23,2	29,3	19,6	53.025	46.607	58.716	68.751	-12,1	26,0	17,1	206.104	193.763	213.428	222.044	-6,0	10,1	4,0		
1T	53.025	46.607	58.716	68.751	-12,1	26,0	17,1	53.025	46.607	58.716	68.751	-12,1	26,0	17,1	206.104	193.763	213.428	222.044	-6,0	10,1	4,0		
A	9.858	17.399	3.325	8.657	76,5	-80,9	160,3	62.883	64.007	62.041	77.408	1,8	-3,1	24,8	201.875	201.304	199.354	227.375	-0,3	-1,0	14,1		
M	4.086	4.208	10.994	4.147	3,0	161,2	-62,3	66.969	68.215	73.034	81.554	1,9	7,1	11,7	200.434	201.427	206.140	220.529	0,5	2,3	7,0		
J	33.851	25.223	22.683	39.553	-25,5	-10,1	74,4	100.819	93.438	95.717	121.107	-7,3	2,4	26,5	214.602	192.799	203.600	237.399	-10,2	5,6	16,6		
2T	47.794	46.830	37.002	52.356	-2,0	-21,0	41,5	100.819	93.438	95.717	121.107	-7,3	2,4	26,5	214.602	192.799	203.600	237.399	-10,2	5,6	16,6		
J	10.321	9.338	25.856		-9,5	176,9		111.140	102.776	121.573		-7,5	18,3		203.360	191.816	220.117		-5,7	14,8			
A	2.957	10.684	1.725		261,3	-83,9		114.097	113.459	123.298		-0,6	8,7		196.485	199.543	211.158		1,6	5,8			
S	9.102	5.390	35.544		-40,8	559,5		123.199	118.849	158.842		-3,5	33,7		177.170	195.830	241.313		10,5	23,2			
3T	22.380	25.411	63.125		13,5	148,4		123.199	118.849	158.842		-3,5	33,7		177.170	195.830	241.313		10,5	23,2			
O	40.133	44.094	14.918		9,9	-66,2		163.333	162.943	173.760		-0,2	6,6		203.267	199.791	212.137		-1,7	6,2			
N	3.312	4.106	7.343		24,0	78,8		166.645	167.049	181.104		0,2	8,4		197.098	200.585	215.375		1,8	7,4			
D	33.536	34.271	30.905		2,2	-9,8		200.181	201.320	212.009		0,6	5,3		200.181	201.320	212.009		0,6	5,3			
4T	76.981	82.471	53.167		7,1	-35,5		200.181	201.320	212.009		0,6	5,3		200.181	201.320	212.009		0,6	5,3			

⁽¹⁾ Drets liquidats aplicats referits a Catalunya. Dades obtingudes de la Intervenció General

⁽²⁾ "Període anual mòbil": Drets liquidats dels últims dotze mesos que finalitzen en el mes considerat

2.1.9. Impost sobre els dipòsits en les entitats de crèdit

IMPOST SOBRE DIPÒSITS EN ENTITATS DE CRÈDIT ⁽¹⁾																					
milers d'euros																					
M E S	PERÍODE MENSUAL							PERÍODE ACUMULAT						PERÍODE ANUAL MÒBIL ⁽²⁾							
	2015	2016	2017	2018	% VARIACIÓ			2015	2016	2017	2018	% VARIACIÓ			2015	2016	2017	2018	% VARIACIÓ		
					16/15	17/16	18/17					16/15	17/16	18/17					16/15	17/16	18/17
G	0	0	0	0	0,0	0,0	0,0	0	0	0	0	0,0	0,0	0,0	0	91.010	71.530	56.788	100,0	-21,4	-20,6
F	0	0	0	0	0,0	0,0	0,0	0	0	0	0	0,0	0,0	0,0	0	91.010	71.530	56.788	100,0	-21,4	-20,6
M	32.329	0	0	0	-100,0	0,0	0,0	32.329	0	0	0	-100,0	0,0	0,0	32.329	58.681	71.530	56.788	81,5	21,9	-20,6
1T	32.329	0	0	0	-100,0	0,0	0,0	32.329	0	0	0	-100,0	0,0	0,0	32.329	58.681	71.530	56.788	81,5	21,9	-20,6
A	0	5.074	9	0	100,0	-99,8	-100,0	32.329	5.074	9	0	-84,3	-99,8	-100,0	32.329	63.755	66.465	56.779	97,2	4,3	-14,6
M	56	29	0	0	-48,9	-100,0	0,0	32.385	5.103	9	0	-84,2	-99,8	-100,0	32.385	63.727	66.437	56.779	96,8	4,3	-14,5
J	0	0	19	-3	0,0	100,0	-118,0	32.385	5.103	28	-3	-84,2	-99,5	-112,0	32.385	63.727	66.455	56.757	96,8	4,3	-14,6
2T	56	5.103	28	-3	9017,1	-99,5	-112,0	32.385	5.103	28	-3	-84,2	-99,5	-112,0	32.385	63.727	66.455	56.757	96,8	4,3	-14,6
J	0	0	91		0,0	100,0		32.385	5.103	119		-84,2	-97,7		32.385	63.727	66.546		96,8	4,4	
A	74	0	0		-100,0	0,0		32.459	5.103	119		-84,3	-97,7		32.459	63.654	66.546		96,1	4,5	
S	0	0	8.824		0,0	100,0		32.459	5.103	8.943		-84,3	75,3		32.459	63.654	75.371		96,1	18,4	
3T	74	0	8.915		-100,0	100,0		32.459	5.103	8.943		-84,3	75,3		32.459	63.654	75.371		96,1	18,4	
O	58.544	32.909	0		-43,8	-100,0		91.003	38.012	8.943		-58,2	-76,5		91.003	38.019	42.462		-58,2	11,7	
N	7	20.308	41.348		288076,4	103,6		91.010	58.319	50.291		-35,9	-13,8		91.010	58.319	63.502		-35,9	8,9	
D	0	13.211	6.497		100,0	-50,8		91.010	71.530	56.788		-21,4	-20,6		91.010	71.530	56.788		-21,4	-20,6	
4T	58.551	66.427	47.845		13,5	-28,0		91.010	71.530	56.788		-21,4	-20,6		91.010	71.530	56.788		-21,4	-20,6	

(1) Drets liquidats aplicats referits a Catalunya. Dades obtingudes de la Intervenció General

(2) "Període anual mòbil": Drets liquidats dels últims dotze mesos que finalitzen en el mes considerat

2.1.10. Impost especial sobre hidrocarburs (tipus autonòmic)

IMPOST SOBRE HIDROCARBURS (TIPUS AUTONÒMIC) ⁽¹⁾																				milers d'euros		
M E S	PERÍODE MENSUAL				% VARIACIÓ			PERÍODE ACUMULAT				% VARIACIÓ			PERÍODE ANUAL MÒBIL ⁽²⁾				% VARIACIÓ			
	2015	2016	2017	2018	16/15	17/16	18/17	2015	2016	2017	2018	16/15	17/16	18/17	2015	2016	2017	2018	16/15	17/16	18/17	
	G	0	0	0	0	0,0	0,0	0,0	0	0	0	0	0,0	0,0	0,0	218.073	211.827	213.847	214.651	-2,9	1,0	0,4
F	-165	-548	-665	-893	-232,3	-21,4	-34,2	-165	-548	-665	-893	-232,3	-21,4	-34,2	217.883	211.444	213.730	214.423	-3,0	1,1	0,3	
M	16.314	13.682	14.605	10.992	-16,1	6,7	-24,7	16.149	13.133	13.939	10.100	-18,7	6,1	-27,5	215.069	208.811	214.653	210.811	-2,9	2,8	-1,8	
1T	16.149	13.133	13.939	10.100	-18,7	6,1	-27,5	16.149	13.133	13.939	10.100	-18,7	6,1	-27,5	215.069	208.811	214.653	210.811	-2,9	2,8	-1,8	
A	16.402	16.881	16.010	39.090	2,9	-5,2	144,2	32.551	30.015	29.950	49.189	-7,8	-0,2	64,2	212.909	209.290	213.782	233.890	-1,7	2,1	9,4	
M	17.991	19.718	18.969	-1.188	9,6	-3,8	-106,3	50.542	49.733	48.919	48.001	-1,6	-1,6	-1,9	212.925	211.018	213.033	213.733	-0,9	1,0	0,3	
J	18.420	12.429	16.008	12.614	-32,5	28,8	-21,2	68.962	62.162	64.926	60.616	-9,9	4,4	-6,6	213.662	205.027	216.611	210.340	-4,0	5,6	-2,9	
2T	52.812	49.029	50.987	50.516	-7,2	4,0	-0,9	68.962	62.162	64.926	60.616	-9,9	4,4	-6,6	213.662	205.027	216.611	210.340	-4,0	5,6	-2,9	
J	17.176	19.731	16.563		14,9	-16,1		86.137	81.893	81.489		-4,9	-0,5		212.330	207.582	213.443		-2,2	2,8		
A	17.594	21.167	21.445		20,3	1,3		103.732	103.060	102.934		-0,6	-0,1		210.642	211.155	213.721		0,2	1,2		
S	16.447	16.698	16.990		1,5	1,8		120.179	119.758	119.924		-0,4	0,1		210.518	211.406	214.013		0,4	1,2		
3T	51.217	57.596	54.998		12,5	-4,5		120.179	119.758	119.924		-0,4	0,1		210.518	211.406	214.013		0,4	1,2		
O	20.591	18.992	0		-7,8	-100,0		140.769	138.750	119.924		-1,4	-13,6		211.758	209.807	195.021		-0,9	-7,0		
N	18.232	21.149	40.740		16,0	92,6		159.001	159.899	160.664		0,6	0,5		211.941	212.725	214.612		0,4	0,9		
D	52.826	53.947	53.986		2,1	0,1		211.827	213.847	214.651		1,0	0,4		211.827	213.847	214.651		1,0	0,4		
4T	91.648	94.089	94.726		2,7	0,7		211.827	213.847	214.651		1,0	0,4		211.827	213.847	214.651		1,0	0,4		

⁽¹⁾ Drets liquidats aplicats referits a Catalunya. Dades obtingudes de la Intervenció General

⁽²⁾ "Període anual mòbil": Drets liquidats dels últims dotze mesos que finalitzen en el mes considerat

2.1.11. Impost especial sobre determinats mitjans de transport

IMPOST SOBRE DETERMINATS MITJANS DE TRANSPORT ⁽¹⁾

milers d'euros

M E S	PERÍODE MENSUAL				% VARIACIÓ			PERÍODE ACUMULAT				% VARIACIÓ			PERÍODE ANUAL MÒBIL ⁽²⁾				% VARIACIÓ		
	2015	2016	2017	2018	16/15	17/16	18/17	2015	2016	2017	2018	16/15	17/16	18/17	2015	2016	2017	2018	16/15	17/16	18/17
	G	0	0	0	0	0,0	0,0	0,0	0	0	0	0	0,0	0,0	0,0	54.534	68.548	77.301	95.086	25,7	12,8
F	3.773	5.039	7.361	5.848	33,6	46,1	-20,6	3.773	5.039	7.361	5.848	33,6	46,1	-20,6	54.023	69.815	79.623	93.573	29,2	14,0	17,5
M	6.118	5.740	6.390	5.361	-6,2	11,3	-16,1	9.891	10.780	13.751	11.209	9,0	27,6	-18,5	56.665	69.437	80.273	92.544	22,5	15,6	15,3
1T	9.891	10.780	13.751	11.209	9,0	27,6	-18,5	9.891	10.780	13.751	11.209	9,0	27,6	-18,5	56.665	69.437	80.273	92.544	22,5	15,6	15,3
A	5.340	6.398	7.128	6.921	19,8	11,4	-2,9	15.231	17.178	20.879	18.129	12,8	21,5	-13,2	56.076	70.495	81.003	92.336	25,7	14,9	14,0
M	5.179	6.033	8.864	8.058	16,5	46,9	-9,1	20.410	23.211	29.743	26.188	13,7	28,1	-12,0	56.846	71.349	83.834	91.531	25,5	17,5	9,2
J	7.231	6.348	8.391	10.143	-12,2	32,2	20,9	27.640	29.559	38.134	36.331	6,9	29,0	-4,7	60.450	70.466	85.877	93.283	16,6	21,9	8,6
2T	17.749	18.779	24.383	25.122	5,8	29,8	3,0	27.640	29.559	38.134	36.331	6,9	29,0	-4,7	60.450	70.466	85.877	93.283	16,6	21,9	8,6
J	8.116	7.028	8.968		-13,4	27,6		35.756	36.587	47.103		2,3	28,7		63.787	69.379	87.817		8,8	26,6	
A	6.327	8.871	9.938		40,2	12,0		42.083	45.458	57.040		8,0	25,5		64.901	71.923	88.883		10,8	23,6	
S	6.043	6.512	8.385		7,8	28,8		48.126	51.970	65.426		8,0	25,9		66.579	72.392	90.757		8,7	25,4	
3T	20.486	22.412	27.291		9,4	21,8		48.126	51.970	65.426		8,0	25,9		66.579	72.392	90.757		8,7	25,4	
O	3.303	4.080	0		23,5	-100,0		51.429	56.051	65.426		9,0	16,7		67.193	73.170	86.676		8,9	18,5	
N	5.066	6.736	13.780		33,0	104,6		56.495	62.786	79.206		11,1	26,2		68.672	74.839	93.721		9,0	25,2	
D	12.053	14.515	15.880		20,4	9,4		68.548	77.301	95.086		12,8	23,0		68.548	77.301	95.086		12,8	23,0	
4T	20.422	25.331	29.661		24,0	17,1		68.548	77.301	95.086		12,8	23,0		68.548	77.301	95.086		12,8	23,0	

⁽¹⁾ Drets liquidats aplicats referits a Catalunya. Dades obtingudes de la Intervenció General

⁽²⁾ "Període anual mòbil": Drets liquidats dels últims dotze mesos que finalitzen en el mes considerat

2.1.12. Impost sobre el joc "on line"

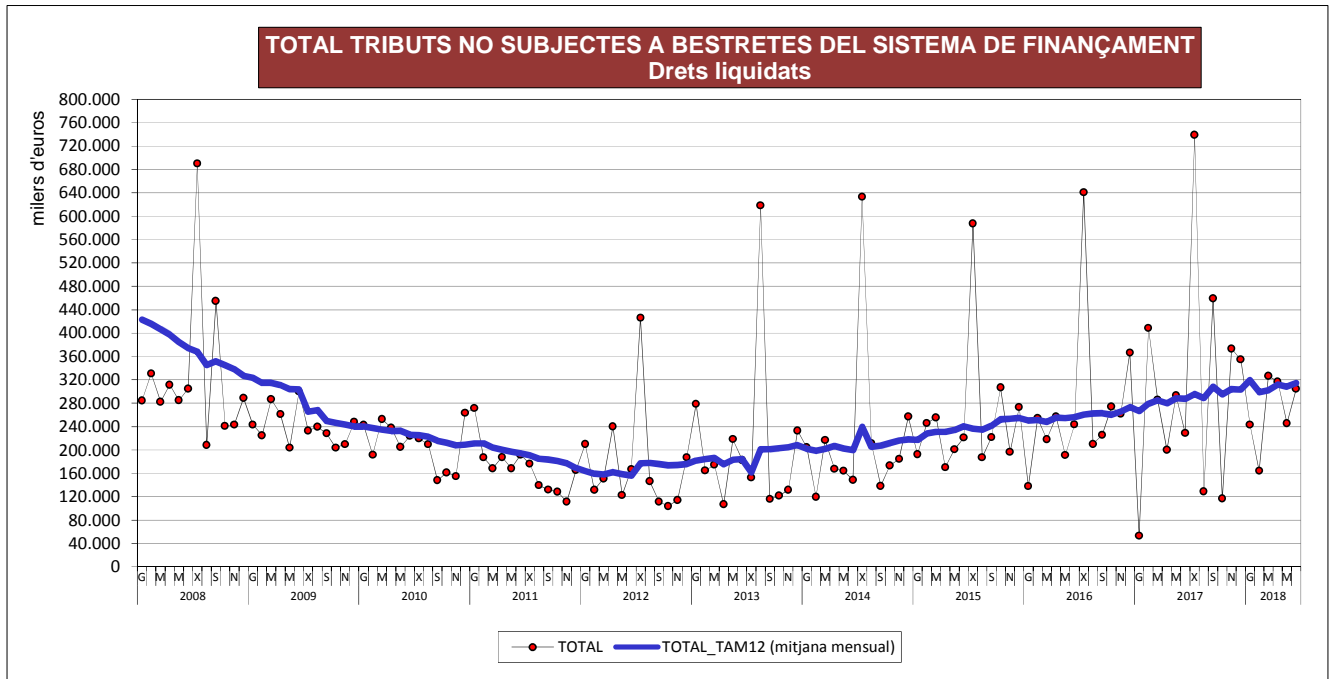
IMPOST SOBRE EL JOC "ON LINE" ⁽¹⁾																			milers d'euros											
M E S	PERÍODE MENSUAL					% VARIACIÓ			PERÍODE ACUMULAT					% VARIACIÓ			PERÍODE ANUAL MÒBIL ⁽²⁾					% VARIACIÓ								
	2015	2016	2017	2018	16/15	17/16	18/17	2015	2016	2017	2018	16/15	17/16	18/17	2015	2016	2017	2018	16/15	17/16	18/17	2015	2016	2017	2018	16/15	17/16	18/17		
	G	2.319	0	0	0	-100,0	0,0	0,0	2.319	0	0	0	-100,0	0,0	0,0	9.522	3.850	22.496	20.456	-59,6	484,3	-9,1								
F	0	3	0	2	100,0	-100,0	100,0	2.319	3	0	2	-99,9	-100,0	100,0	9.522	3.852	22.493	20.457	-59,5	483,9	-9,1									
M	0	3	252	6.743	3173,0	9643,1	2571,1	2.319	5	252	6.744	-99,8	4771,5	2571,7	7.213	3.855	22.743	26.948	-46,6	490,0	18,5									
1T	2.319	5	252	6.744	-99,8	4771,5	2571,7	2.319	5	252	6.744	-99,8	4771,5	2571,7	7.213	3.855	22.743	26.948	-46,6	490,0	18,5									
A	2.519	363	2.861	42	-85,6	688,3	-98,5	4.837	368	3.113	6.787	-92,4	745,8	118,0	9.732	1.699	25.241	24.129	-82,5	1385,5	-4,4									
M	0	321	1.701	17	100,0	430,9	-99,0	4.837	689	4.815	6.803	-85,8	599,2	41,3	9.732	2.020	26.622	22.444	-79,2	1218,1	-15,7									
J	5	7.808	1.865	6.691	150589,8	-76,1	258,8	4.843	8.497	6.680	13.494	75,5	-21,4	102,0	7.291	9.823	20.679	27.270	34,7	110,5	31,9									
2T	2.524	8.492	6.427	6.750	236,5	-24,3	5,0	4.843	8.497	6.680	13.494	75,5	-21,4	102,0	7.291	9.823	20.679	27.270	34,7	110,5	31,9									
J	1.079	98	3.238		-90,9	3204,4		5.921	8.595	9.917		45,2	15,4		9.313	8.842	23.818		-5,1	169,4										
A	56	2.116	2		3677,7	-99,9		5.977	10.711	9.919		79,2	-7,4		9.369	10.902	21.704		16,4	99,1										
S	90	4.668	4.689		5060,3	0,5		6.068	15.379	14.608		153,5	-5,0		7.752	15.480	21.725		99,7	40,3										
3T	1.225	6.882	7.928		461,8	15,2		6.068	15.379	14.608		153,5	-5,0		7.752	15.480	21.725		99,7	40,3										
O	93	0	0		-100,0	0,0		6.161	15.379	14.608		149,6	-5,0		6.924	15.387	21.725		122,2	41,2										
N	3	0	277		-100,0	100,0		6.163	15.379	14.885		149,5	-3,2		6.921	15.384	22.002		122,3	43,0										
D	5	7.117	5.571		137252,2	-21,7		6.168	22.496	20.456		264,7	-9,1		6.168	22.496	20.456		264,7	-9,1										
4T	101	7.117	5.848		6955,9	-17,8		6.168	22.496	20.456		264,7	-9,1		6.168	22.496	20.456		264,7	-9,1										

⁽¹⁾ Drets liquidats aplicats referits a Catalunya. Dades obtingudes de la Intervenció General

⁽²⁾ "Període anual mòbil": Drets liquidats dels últims dotze mesos que finalitzen en el mes considerat

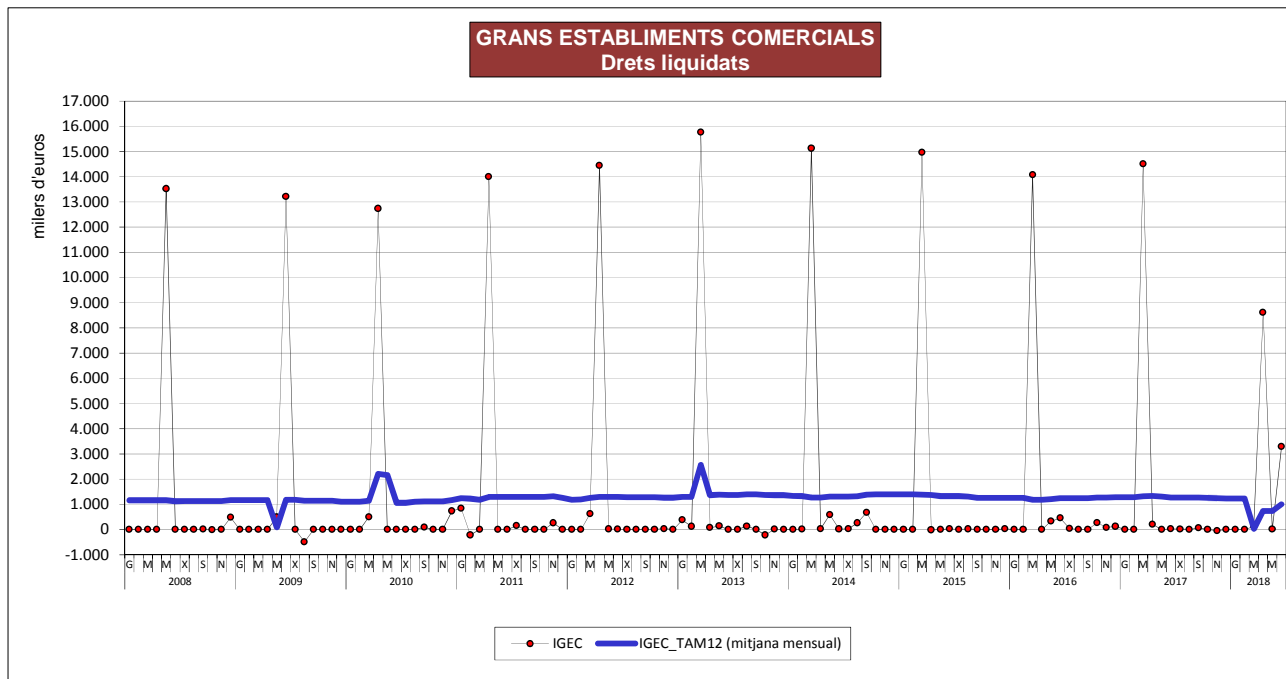
2.2. Gràfics de l'evolució mensual del període 2008-2018

2.2.1. Total tributs no subjectes a bestretes del sistema de finançament

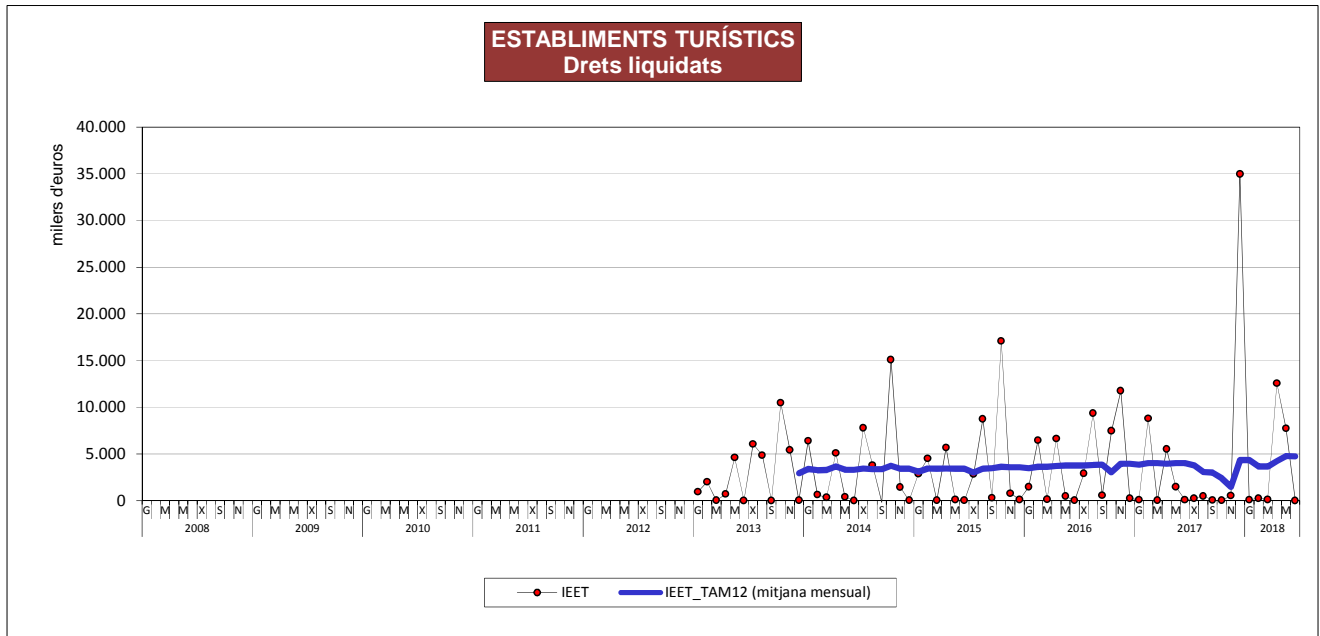


Nota: No inclou l'IDEC autonòmic perquè s'ha declarat inconstitucional

2.2.2. Impost sobre grans establiments comercials

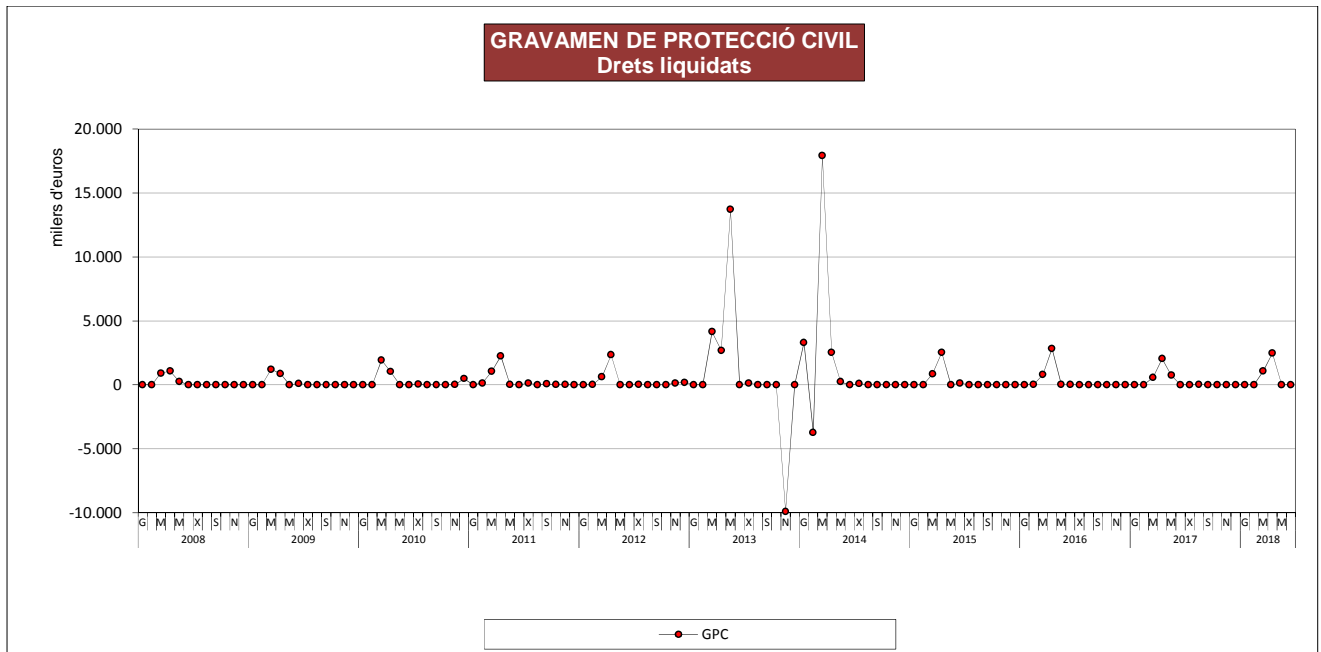


2.2.3. Impost sobre les estades en establiments turístics

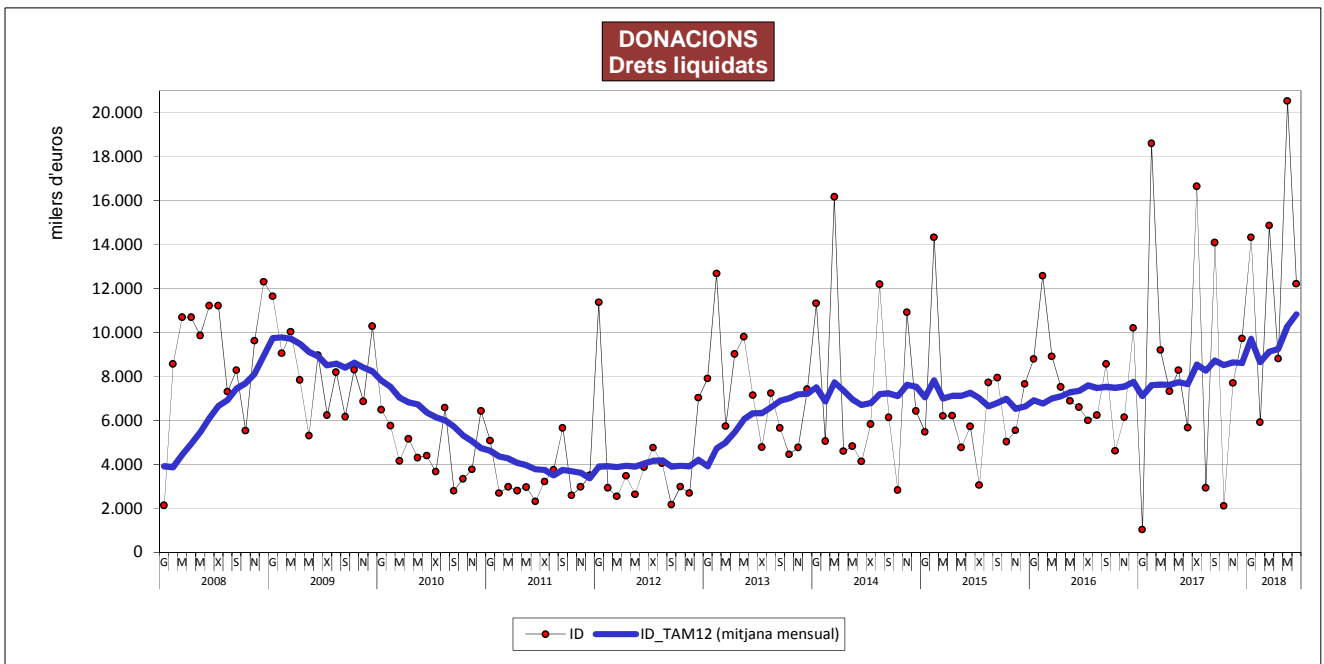
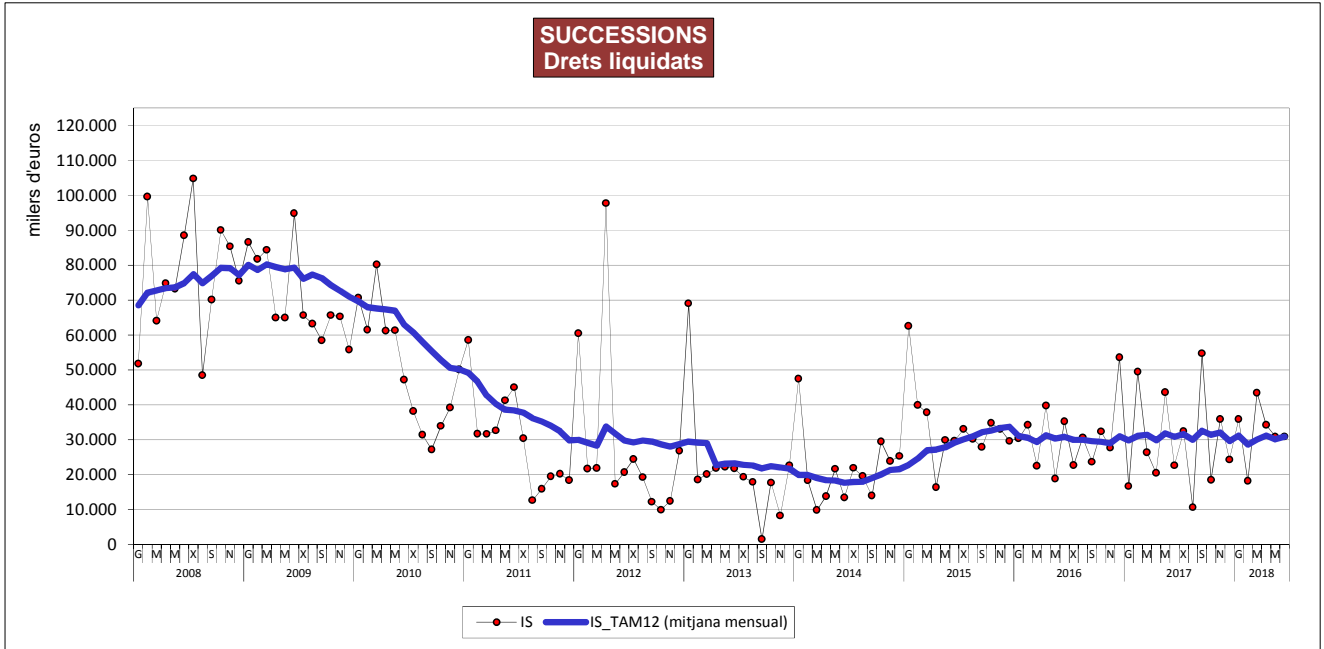


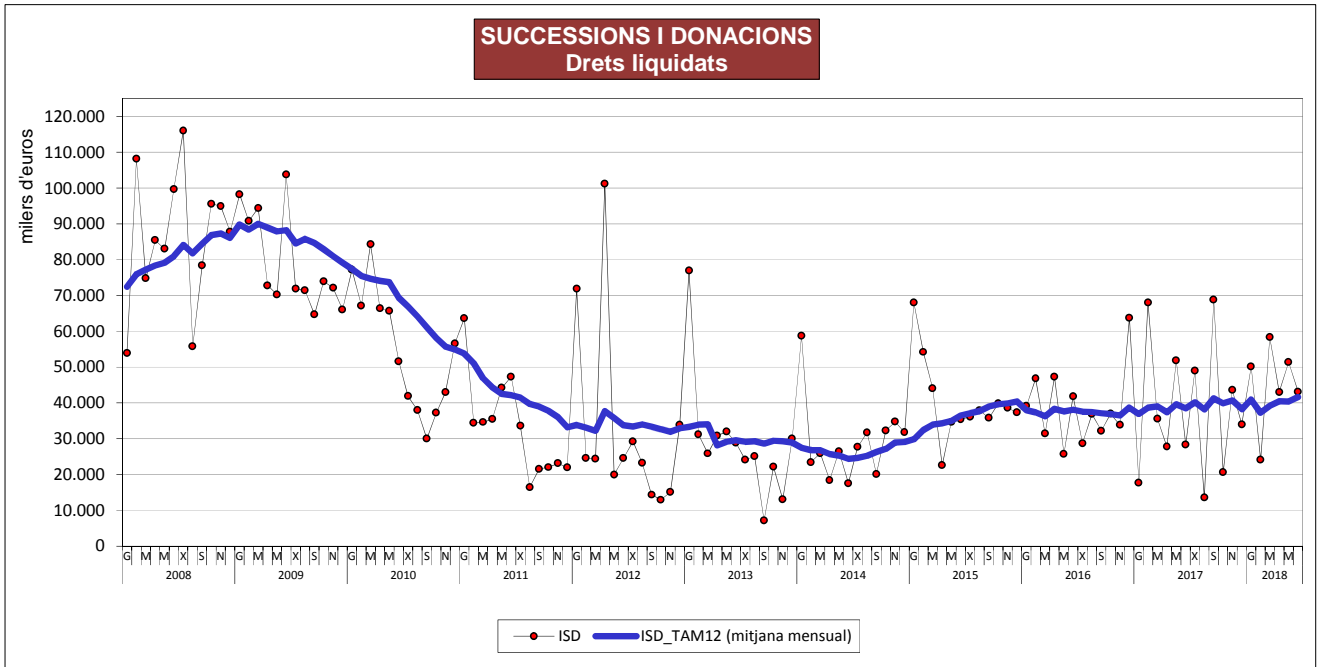
Nota: l'impost sobre les estades en establiments turístics va entrar en vigor l'1 de novembre de 2012 i el primer ingrés es va efectuar al gener de 2013

2.2.4. Gravamen de protecció civil

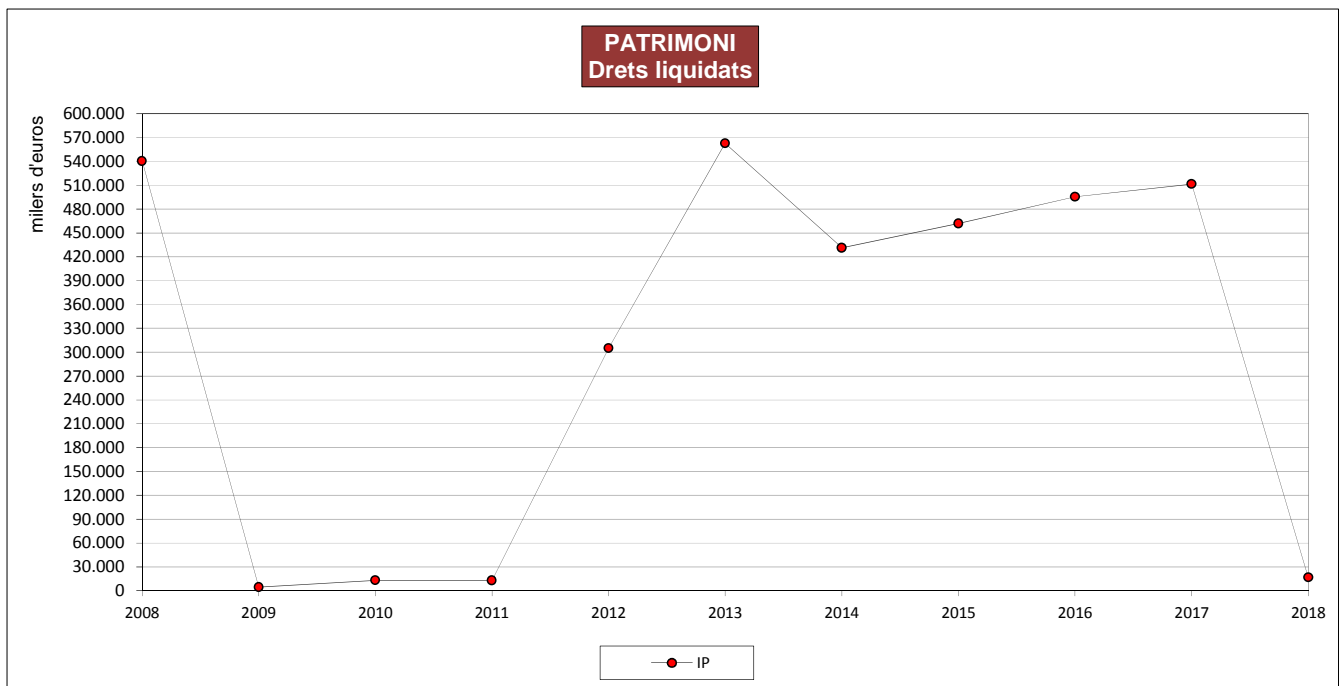
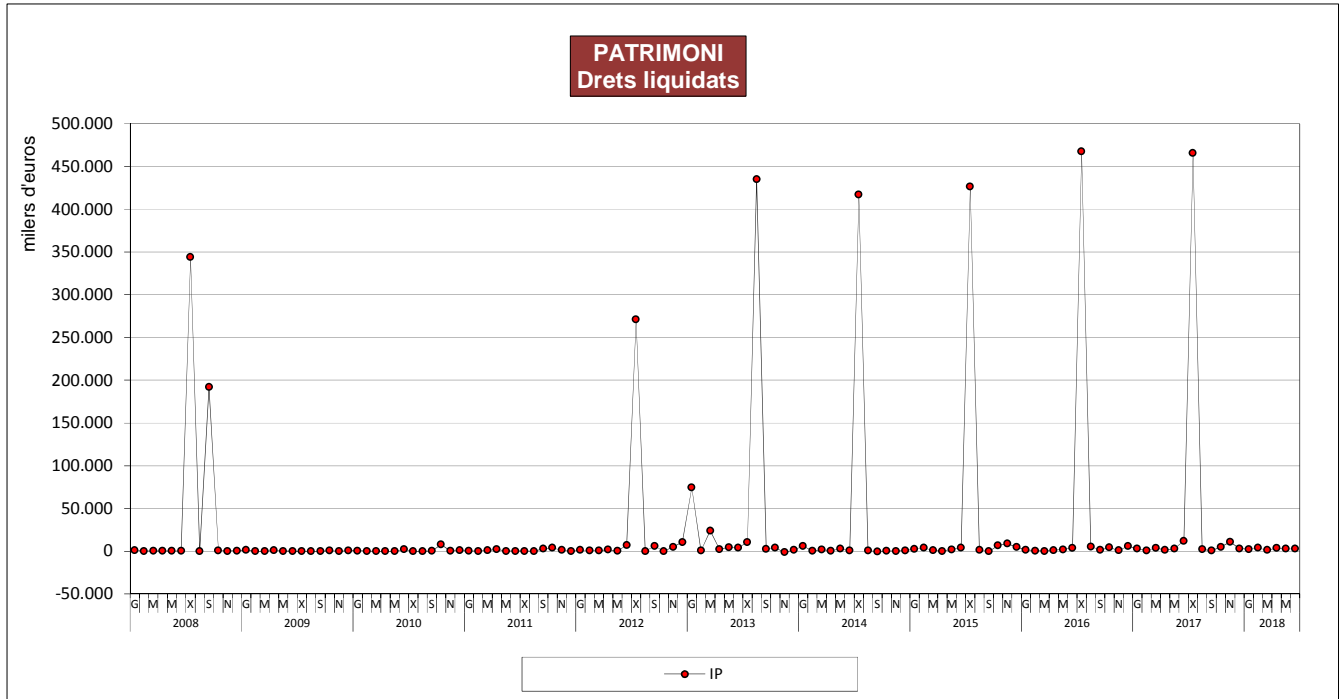


2.2.5. Impost sobre successions i donacions



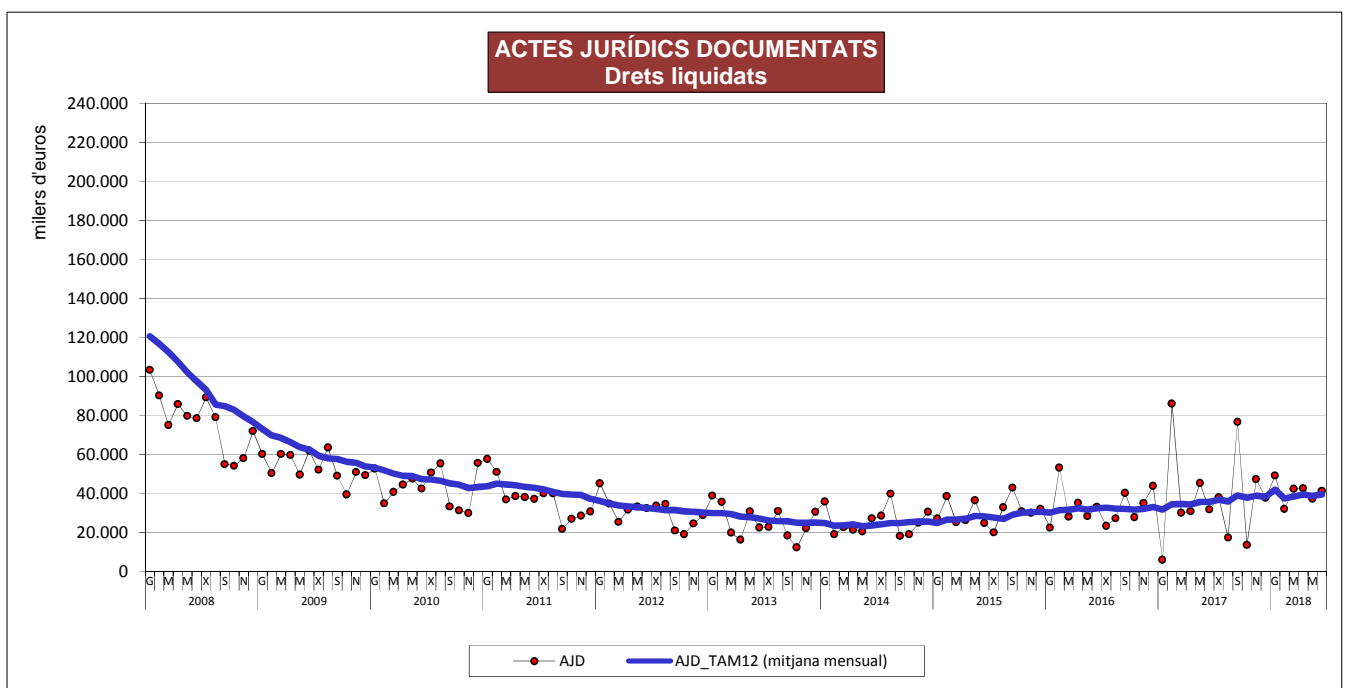
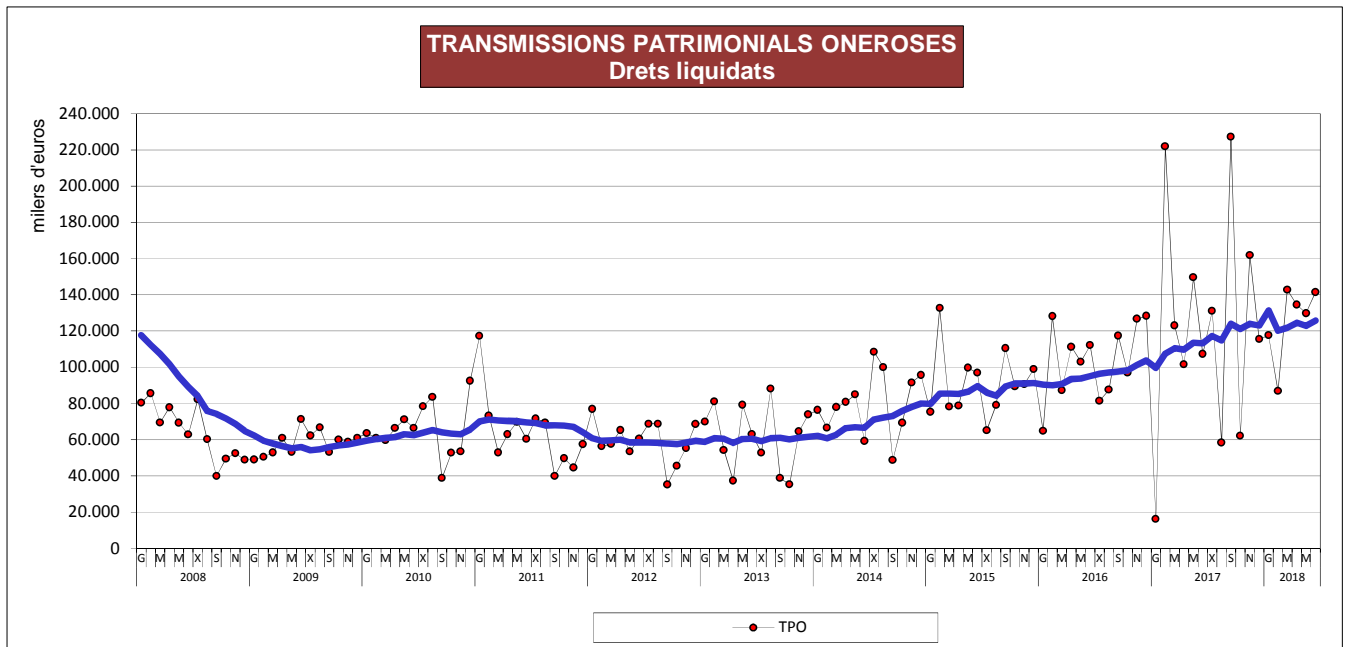


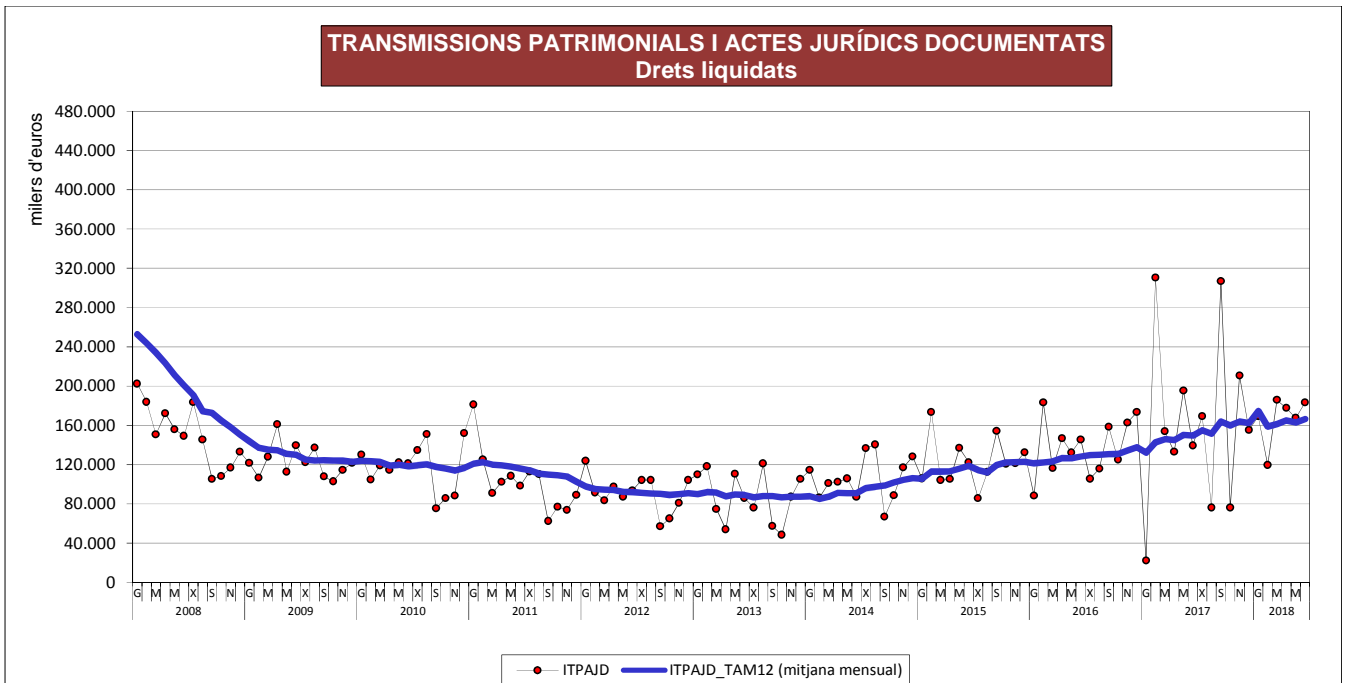
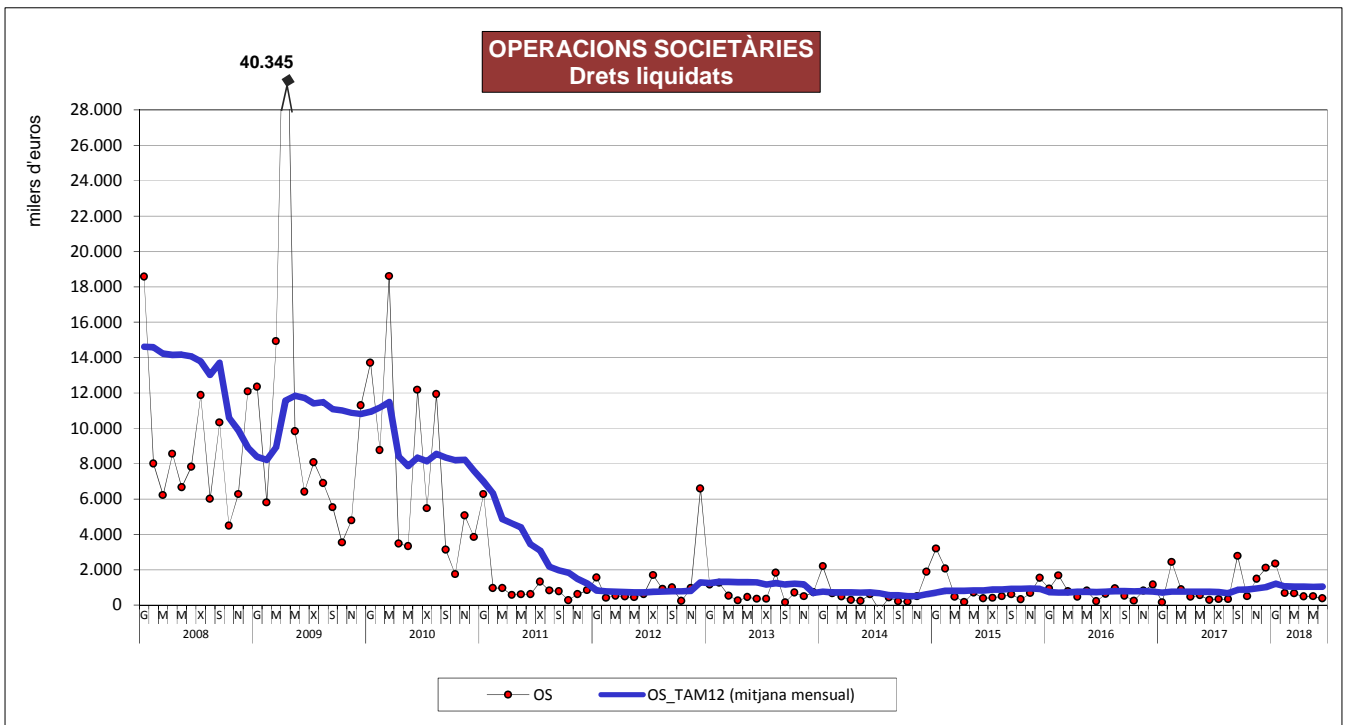
2.2.6. Impost sobre el patrimoni



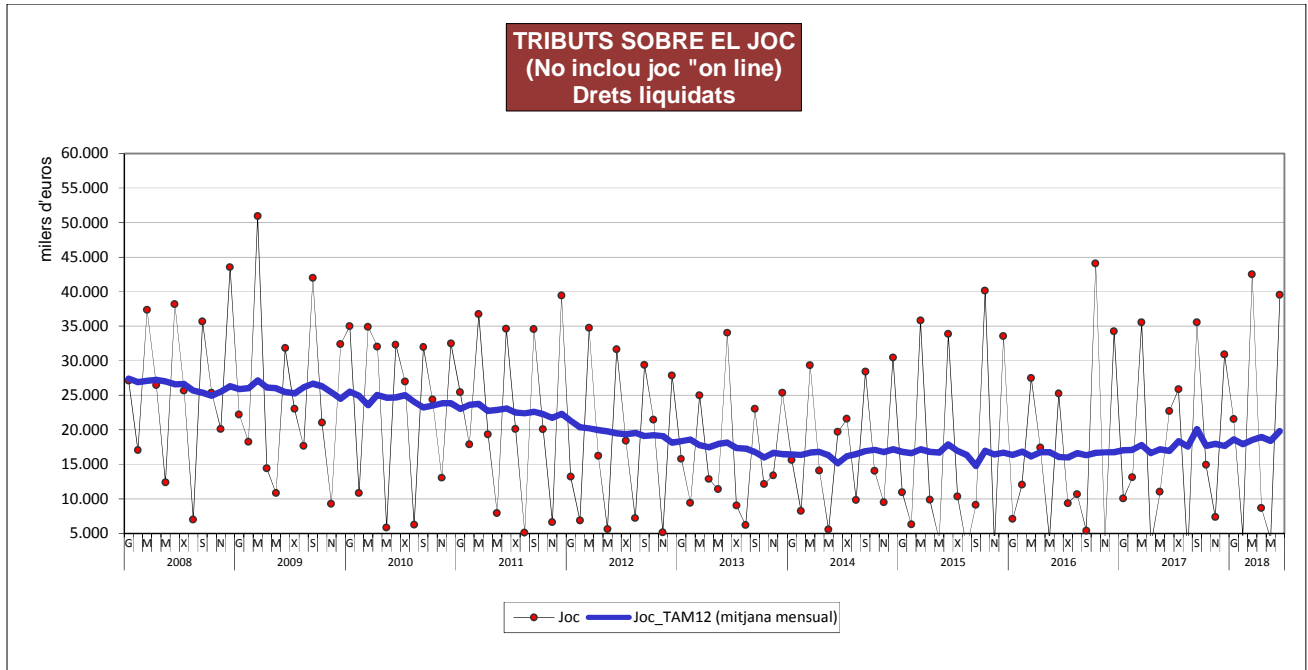
Nota: Drets liquidats de l'any en curs, que correspon a l'acumulat fins al mes de l'informe

2.2.7. Impost sobre transmissions patrimonials i actes jurídics documentats

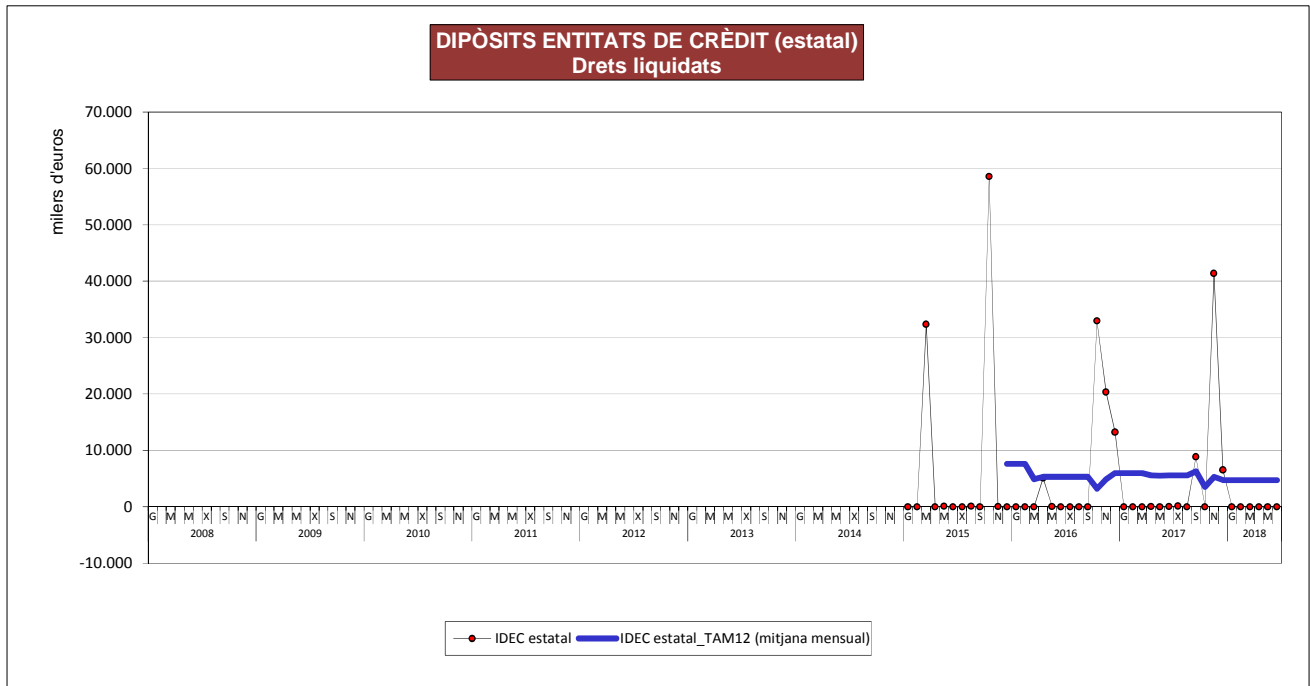




2.2.8. Tributs sobre el joc

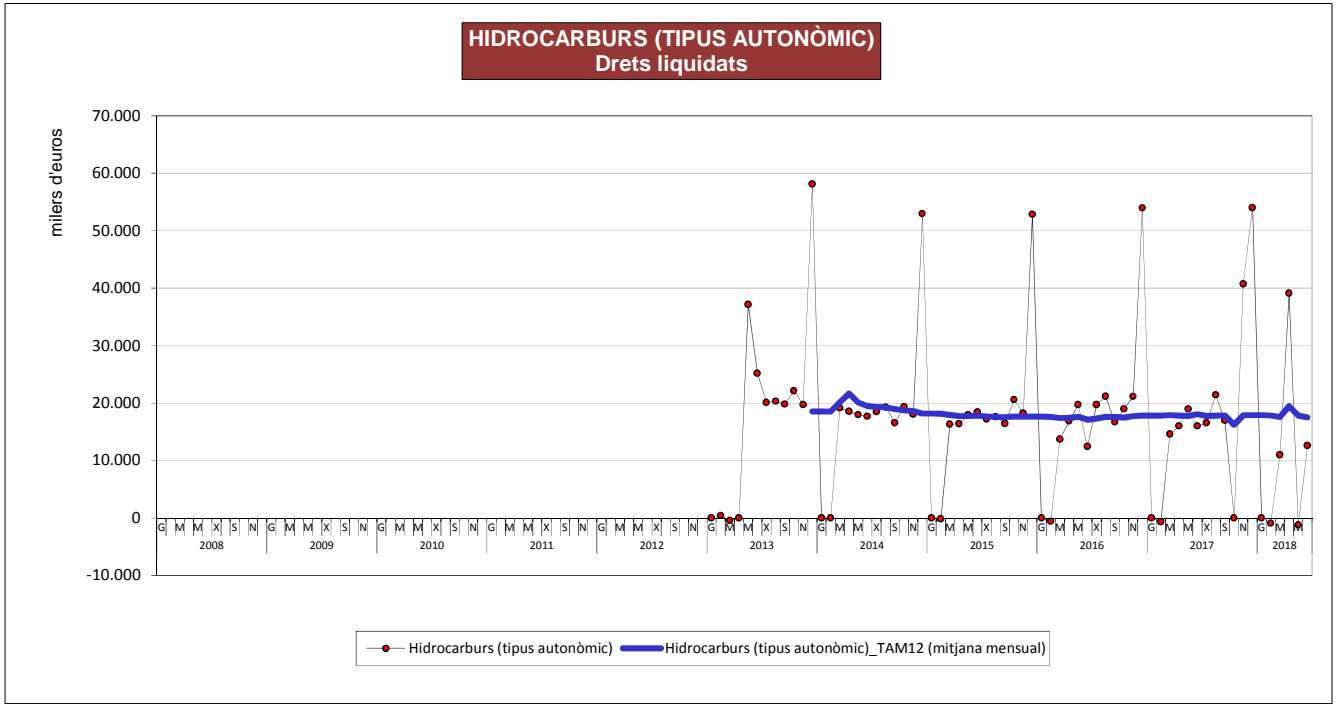


2.2.9. Impost sobre els dipòsits en les entitats de crèdit



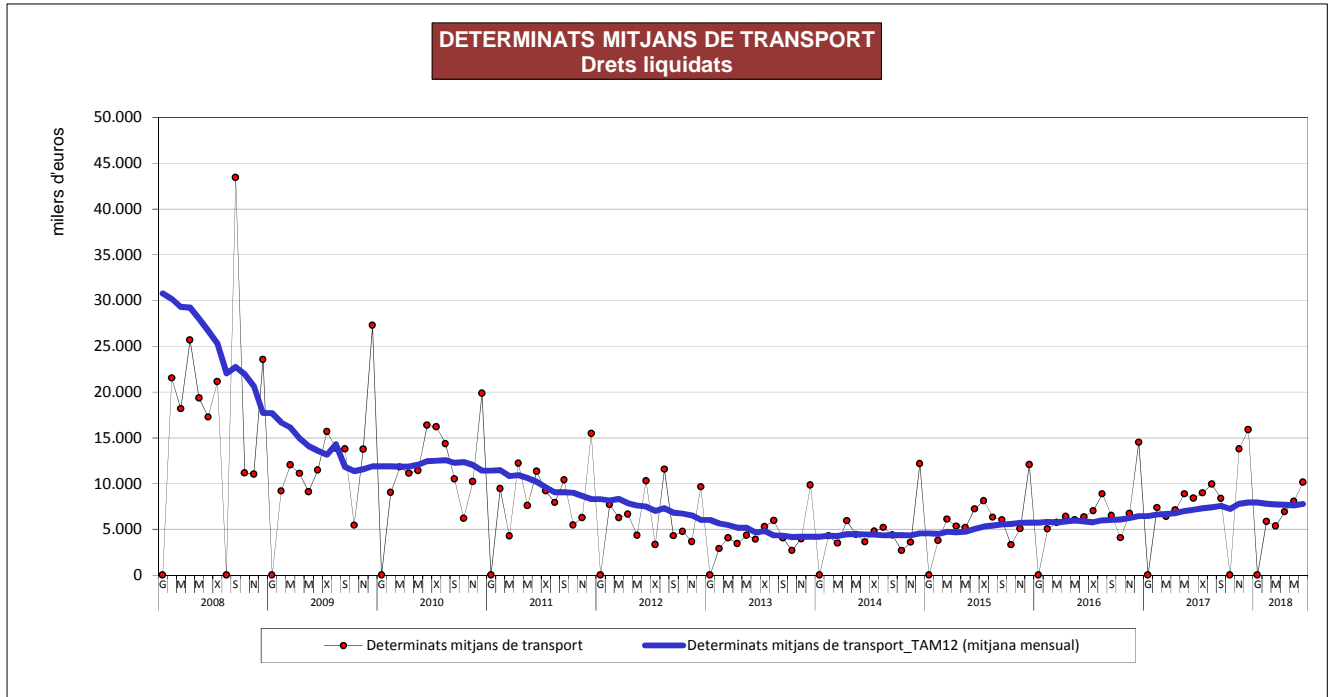
Nota: el primer ingrés es va produir a partir del 2015

2.2.10. Impost especial sobre hidrocarburs (tipus autonòmic)

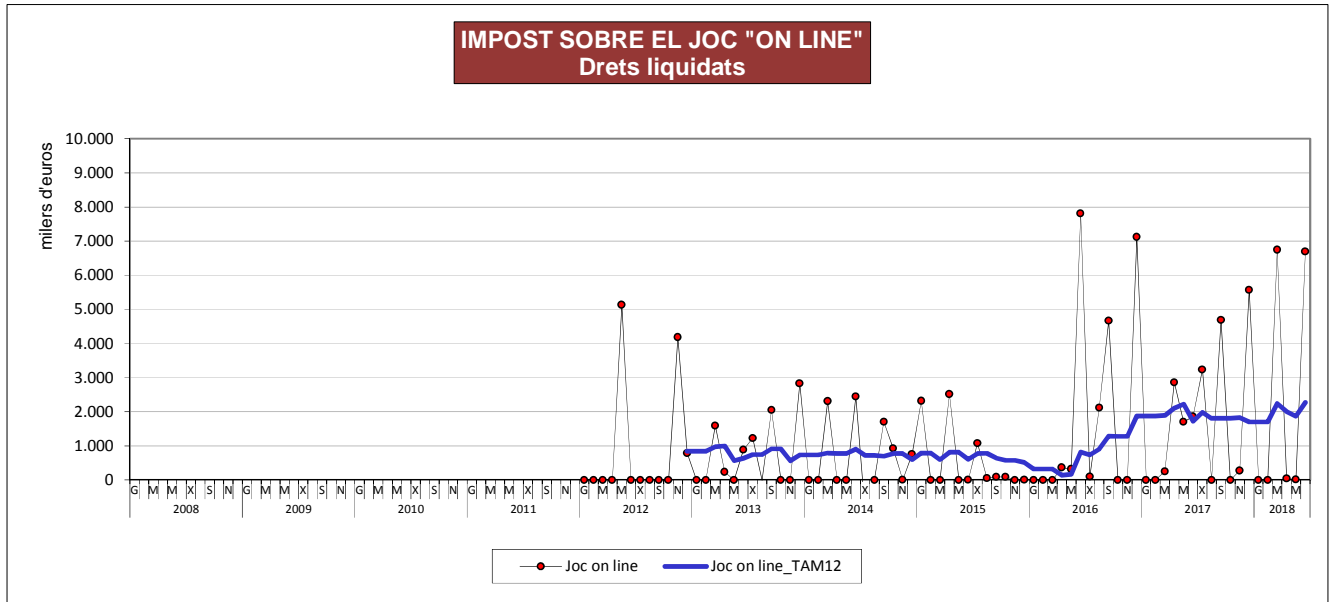


Nota: a partir de l'1 de gener de 2013 es va produir la integració de l'impost sobre venda minorista de determinats hidrocarburs dins l'impost sobre hidrocarburs (tipus autonòmic)

2.2.11. Impost especial sobre determinats mitjans de transport



2.2.12. Impost sobre el joc "on line"



Nota: el primer ingrés es va produir a partir del 2012

3. RECAPTACIÓ LÍQUIDA DELS INGRESSOS TRIBUTARIS DE LA GENERALITAT

Quadre 3 ⁽¹⁾

Gener - Juny 2018

DESCRIPCIÓ	Recaptació total 2018	Recaptació exercici corrent	Recaptació exercicis tancats	Recaptació total 2017	% variació recap. total 2018/2017
Impost sobre grans establiments comercials	8.821.391,06	8.532.228,87	289.162,19	853.635,57	933,39%
Impost sobre els habitatges buits	16.279.207,68	16.279.207,68	0,00	18.741.653,63	-13,14%
Impost sobre les estades en establiments turístics	20.868.711,01	20.765.893,85	102.817,16	16.042.705,11	30,08%
Impost sobre provisió de continguts⁽²⁾	-59.434,94	-59.557,44	122,50	8.874.266,21	-100,67%
Impost sobre begudes ensucrades envasades	19.017.936,95	19.017.936,95	0,00	0,00	100,00%
Impost sobre producció d'energia elèctrica d'origen nuclear ⁽³⁾	0,00	0,00	0,00	-2.165,28	100,00%
Impost sobre risc mediambiental elements radiotòxics	3.578.446,76	3.578.446,76	0,00	0,00	100,00%
Impost sobre l'emissió de gasos a l'atmosfera per la indústria	394.262,24	394.262,24	0,00	924.494,34	-57,35%
Impost sobre emissió d'òxids de nitrogen per l'aviació comercial	4.452.794,81	4.192.735,39	260.059,42	2.924.202,10	52,27%
Gravamen de protecció civil	3.548.781,42	3.548.781,42	0,00	3.361.094,81	5,58%
1.1 Tributs propis gestionats per l'ATC	76.902.096,99	76.249.935,72	652.161,27	51.719.886,49	48,69%
1.1.bis Tributs propis gestionats per l'ATC sense impostos anul·lats pel TC	76.961.531,93	76.309.493,16	652.038,77	42.847.785,56	79,62%
Impost successions i donacions	228.176.863,51	212.059.709,20	16.117.154,31	219.687.023,84	3,86%
Impost general sobre successions ⁽⁴⁾	167.733.941,95	152.993.904,78	14.740.037,17	172.055.960,22	-2,51%
Impost general sobre donacions	60.442.921,56	59.065.804,42	1.377.117,14	47.631.063,62	26,90%
Impost sobre el patrimoni	16.451.668,61	9.085.468,14	7.366.200,47	10.699.654,44	53,76%
ITP i AJD	994.739.401,62	974.186.029,63	20.553.371,99	935.418.985,50	6,34%
Impost sobre transmissions patrimonials	744.503.850,61	728.019.121,37	16.484.729,24	702.687.361,33	5,95%
Impost sobre actes jurídics documentats	245.231.629,70	241.241.819,91	3.989.809,79	227.874.965,39	7,62%
Impost sobre operacions societàries	5.003.921,31	4.925.088,35	78.832,96	4.856.658,68	3,03%
Tributs sobre el joc	113.251.272,54	97.663.247,83	15.588.024,71	92.242.363,89	22,78%
Tributs sobre el joc del bingo	23.063.750,17	21.546.125,38	1.517.624,79	19.290.640,23	19,56%
Tributs sobre casinos	8.935.574,26	8.856.696,65	78.877,61	9.390.783,56	-4,85%
Tributs sobre màquines recreatives i d'atzar	79.893.783,53	65.905.165,66	13.988.617,87	62.453.882,88	27,92%
Tributs sobre rifes	57.745,35	54.840,91	2.904,44	77.944,06	-25,91%
Tributs sobre el joc. Apostes	1.300.419,23	1.300.419,23	0,00	1.029.113,16	26,36%
1.2 Tributs cedits gestionats per l'ATC	1.352.619.206,28	1.292.994.454,80	59.624.751,48	1.258.048.027,57	7,52%
1. Subtotal tributs gestionats per l'ATC (1.1 + 1.2)	1.429.521.303,27	1.369.244.390,52	60.276.912,75	1.309.767.914,06	9,14%
1.bis Subtotal tributs gestionats per l'ATC sense impostos anul·lats pel TC (1.1bis + 1.2)	1.429.580.738,21	1.369.303.947,96	60.276.790,25	1.300.895.813,13	9,89%
Impost sobre els dipòsits en les entitats de crèdit. Estatal	6.493.926,20	-3.341,71	6.497.267,91	119.375,07	5339,93%
Impost especial sobre hidrocarburs (tipus autonòmic)	100.922.042,76	60.615.721,45	40.306.321,31	105.269.963,68	-4,13%
Impost especial sobre determinats mitjans de transport	44.720.046,87	36.330.528,48	8.389.518,39	45.100.159,55	-0,84%
Impost sobre el joc "on line"	13.495.523,84	13.494.016,89	1.506,95	7.075.325,88	90,74%
2. Subtotal tributs cedits gestionats per l'Estat no subjectes a bestretes dels recursos del sistema de finançament	165.631.539,67	110.436.925,11	55.194.614,56	157.564.824,18	5,12%
3. TOTAL NO SUBJECTES A BESTRETES DELS RECURSOS DEL SISTEMA DE FINANÇAMENT (1+2)	1.595.152.842,94	1.479.681.315,63	115.471.527,31	1.467.332.738,24	8,71%
3.bis TOTAL NO SUBJECTES A BESTRETES DELS RECURSOS DEL SISTEMA DE FINANÇAMENT sense impostos anul·lats pel TC (1.bis+2)	1.595.212.277,88	1.479.740.873,07	115.471.404,81	1.458.460.637,31	9,38%
IRPF	4.180.560.244,98	4.180.560.244,98	0,00	4.034.585.614,98	3,62%
IRPF (bestreta tram autonòmic)	4.180.560.244,98	4.180.560.244,98	0,00	4.034.585.614,98	3,62%
IRPF (liquid. pend. tram autonòmic)	0,00	0,00	0,00	0,00	
IVA	3.280.012.884,96	3.280.012.884,96	0,00	3.008.733.825,00	9,02%
IVA (bestreta participació en l'impost estatal)	3.280.012.884,96	3.280.012.884,96	0,00	3.008.733.825,00	9,02%
IVA (liquid. pend. participació en l'impost)	0,00	0,00	0,00	0,00	
Impostos especials sobre consums específics	1.196.444.634,90	1.196.444.634,90	0,00	1.165.986.879,90	2,61%
Impost especial sobre labors tabac (bestreta)	398.003.955,00	398.003.955,00	0,00	390.005.865,00	2,05%
Impost especial sobre alcohols (bestreta)	59.949.514,92	59.949.514,92	0,00	55.945.624,98	7,16%
Impost especial sobre hidrocarburs (bestreta)	600.537.649,98	600.537.649,98	0,00	583.744.719,96	2,88%
Impost especial sobre electricitat (bestreta)	137.953.515,00	137.953.515,00	0,00	136.290.669,96	1,22%
Liquidacions pendents sobre consums específics	0,00	0,00	0,00	0,00	
4. Subtotal tributs cedits gestionats per l'Estat subjectes a bestretes dels recursos del sistema de finançament	8.657.017.764,84	8.657.017.764,84	0,00	8.209.306.319,88	5,45%
5. TOTAL GENERAL (3+4)	10.252.170.607,78	10.136.699.080,47	115.471.527,31	9.676.639.058,12	5,95%
5.bis TOTAL GENERAL sense impostos anul·lats pel TC (3.bis+4)	10.252.230.042,72	10.136.758.637,91	115.471.404,81	9.667.766.957,19	6,05%

(1) No s'indouen ingressos tributaris com les contribucions especials i les taxes per prestació de serveis propis de l'administració pública.

(2) Impost declarat inconstitucional per la Sentència 94/2017, de 6 de juliol de 2017, del Tribunal Constitucional. Les quantitats negatives resulten de les corresponents devolucions.

(3) Impost declarat inconstitucional per la Sentència 74/2016, de 14 d'abril 2016, del Tribunal Constitucional. Les quantitats negatives resulten de les corresponents devolucions.

(4) L'impost "Recaptació total 2017" ha estat regularitzat per la Intervenció General al juliol de 2017.

Tal com s'observa en el quadre 3, la recaptació líquida aplicada de gener a juny del 2018, sense tenir en compte els tributs anul·lats pel Tribunal Constitucional, és de 10.252,2 milions d'euros, un 6,05 % superior al del mateix període del 2017 (9.667,8 milions d'euros). Un 98,87 % d'aquesta recaptació correspon a l'exercici corrent, 10.136,8 milions d'euros, i la resta a exercicis tancats.

Si amb el mateix criteri analitzem només els tributs gestionats per l'ATC, la recaptació líquida de gener a juny del 2018 és de 1.429,6 milions d'euros que suposa una augment d'un 9,89 % respecte a la xifra recaptada durant el mateix període de l'any anterior.

Si es compara la recaptació de l'exercici corrent amb el contret de l'any resulta que en el període de gener a juny el 2018 s'ha recaptat el 98,82 % de l'import contret; quant als recursos gestionats per l'ATC, el 91,85 % del contret; i pel que fa als recursos gestionats per l'Estat (tant els no subjectes a bestretes com els subjectes a bestretes) la recaptació ha estat del 100% del contret, ja que tractant-se de transferències de l'Estat, en el moment en què s'ha produït l'ingrés també s'ha reconegut el dret per part de la Generalitat.

Pel que fa a la recaptació d'exercicis tancats (115,5 milions d'euros), tot l'import correspon a tributs no subjectes a bestretes del sistema de finançament. Entre les quantitats recaptades destaquen els 40,3 milions d'euros de l'impost sobre hidrocarburs, els 20,6 milions d'euros de l'impost sobre transmissions patrimonials i actes jurídics documentats, els 16,1 milions d'euros de l'impost sobre successions i donacions i els 15,6 milions dels tributs sobre el joc.

4. DARRERS CANVIS NORMATIUS

Impost sobre la renda de les persones físiques

[Llei 5/2017, del 28 de març, de mesures fiscals, administratives, financeres i del sector públic i de creació i regulació dels impostos sobre grans establiments comercials, sobre estades en establiments turístics, sobre elements radiotòxics, sobre begudes ensucrades envasades i sobre emissions de diòxid de carboni](#)
(Normativa autonòmica)

Amplia les entitats amb dret a deducció per donatius.

Suprimeix la deducció per inversió en accions d'entitats que cotitzen en el segment d'empreses en expansió del mercat alternatiu borsari, amb efectes 1 de gener del 2017.

Modifica la deducció per inversió en l'habitatge habitual per gaudir del percentatge incrementat del 9 % en els habitatges adquirits abans del 30 de juliol de 2011.

Impost sobre grans establiments comercials

[Llei 5/2017, del 28 de març, de mesures fiscals, administratives, financeres i del sector públic i de creació i regulació dels impostos sobre grans establiments comercials, sobre estades en establiments turístics, sobre elements radiotòxics, sobre begudes ensucrades envasades i sobre emissions de diòxid de carboni](#)
(Normativa autonòmica)

Modifica l'objecte de l'impost que posa èmfasi en l'impacte mediambiental que comporten aquests tipus d'establiments per l'afluència massiva de vehicles.

Amplia els supòsits de subjecció i incorpora els grans establiments comercials col·lectius i els grans establiments comercials que disposen d'una superfície de venda igual o superior als 1.300 metres quadrats i que estan situats fora de la trama urbana consolidada.

Reformula la base imposable amb el mesurament del nombre de vehicles reals o potencials que accedeixen a l'establiment comercial, l'afluència dels quals comporta un impacte important en termes de pol·lució atmosfèrica, amb un mínim exempt de 27.000 vehicles anuals.

Estableix el sistema de declaració-liquidació anual per part del contribuent.

Impost sobre successions i donacions

[Llei 5/2017, del 28 de març, de mesures fiscals, administratives, financeres i del sector públic i de creació i regulació dels impostos sobre grans establiments comercials, sobre estades en establiments turístics, sobre elements radiotòxics, sobre begudes ensucrades envasades i sobre emissions de diòxid de carboni](#)
(Normativa autonòmica)

En l'arrendament d'immobles s'entén que es fa com a activitat empresarial quan per exercir l'activitat es té empleada com a mínim una persona amb contracte laboral i a jornada completa.

Modifica la reducció per la donació de diners per adquisició de participacions i constitució o adquisició d'empresa individual o negoci; també s'aplica en cas de constitució d'entitat societària.

Modifica la regla de manteniment en la reducció per la donació de béns del patrimoni cultural que segueix essent de cinc anys, llevat que dins aquest termini mori el donatari o els béns siguin adquirits a títol gratuït per la Generalitat o per un ens local territorial de Catalunya.

Per poder aplicar la tarifa reduïda en donacions, la donació entre vius, o el negoci jurídic equiparable, s'ha d'haver formalitzat en escriptura pública.

Es pot acordar el fraccionament del pagament de l'impost fins a cinc anualitats.

Impost sobre el patrimoni

[Reial decret llei 3/2016, de 2 de desembre, pel qual s'adopten mesures en l'àmbit tributari dirigides a la consolidació de les finances públiques i altres mesures urgents en matèria social](#)

(Normativa estatal)

Es prorroga per al 2017 l'exigència del gravamen de l'impost sobre el patrimoni. (Article 4)

Impost sobre els habitatges buits

[Llei 5/2017, del 28 de març, de mesures fiscals, administratives, financeres i del sector públic i de creació i regulació dels impostos sobre grans establiments comercials, sobre estades en establiments turístics, sobre elements radiotòxics, sobre begudes ensucrades envasades i sobre emissions de diòxid de carboni](#)

(Normativa autonòmica)

Estableix un mínim exempt de 150 m².

Estableix la no obligació de presentar autoliquidació en el cas que en cas que no resulti cap quantitat a ingressar com a conseqüència de l'aplicació del mínim exempt.

Presentat el recurs d'inconstitucionalitat 2255-2016 contra la Llei 14/2015, de 21 de juliol, de creació de l'impost. Aixecada la suspensió el 20.09.16.

Presentat nou recurs d'inconstitucionalitat 6367-2017, del 31.01.18 contra l'article 4.1 i disp. final setena de la Llei 5/2017, del 28 de març. No es va demanar la suspensió.

Impost sobre la provisió de continguts per part de prestadors de serveis de comunicacions electròniques

[LLEI 15/2014, del 4 de desembre, de l'impost sobre la provisió de continguts per part de prestadors de serveis de comunicacions electròniques i de foment del sector audiovisual i la difusió cultural digital.](#)

(Normativa autonòmica)

Declarat inconstitucional i nul, mitjançant la Sentència 94/2017 del Ple del Tribunal Constitucional, de 6 de juliol, per la qual s'estima el recurs d'inconstitucionalitat núm. 4567-2015, interposat pel president del Govern d'Espanya.

Impost sobre transmissions patrimonials i actes jurídics documentats

[Llei 3/2017, de 27 de juny, de pressupostos generals de l'Estat per al 2017](#)

(Normativa estatal)

Amb efectes des de l'entrada en vigor de la llei, s'actualitza l'escala per transmissions i rehabilitacions de grandeses i títols nobiliaris (article 62).

[Llei 5/2017, del 28 de març, de mesures fiscals, administratives, financeres i del sector públic i de creació i regulació dels impostos sobre grans establiments comercials, sobre estades en establiments turístics, sobre elements radiotòxics, sobre begudes ensucrades envasades i sobre emissions de diòxid de carboni](#)

(Normativa autonòmica)

Modifica el tipus de gravamen en transmissions patrimonials oneroses en la transmissió d'immobles, segons l'escala següent:

Valor total de l'immoble Des de (euros)	Quota íntegra (euros)	Resta valor fins a (euros)	Tipus aplicable (%)
0,00	0,00	1.000.000,00	10
1.000.000,00	100.000,00	En endavant	11

Modifica la no obligació de presentació en la transmissió de vehicles usats en els vehicles de valor superior o igual a 40.000 euros.

Modifica el tipus de gravamen de transmissions patrimonials oneroses en la transmissió de béns mobles que passa al 5 %.

Modifica el tipus de gravamen en els actes jurídics documentats derivats de documents notariais de renúncia a l'exempció de l'IVA que passa al 2,5 %.

Estableix una bonificació del 99% de la quota en els contractes d'arrendament d'habitatges del parc públic destinat a lloguer social.

Estableix una bonificació del 99% en AJD de les escriptures de subrogació de préstec o crèdit hipotecaris atorgat per la secció de crèdit d'una cooperativa.

Impost sobre les estades en establiments turístics

[Llei 5/2017, del 28 de març, de mesures fiscals, administratives, financeres i del sector públic i de creació i regulació dels impostos sobre grans establiments comercials, sobre estades en establiments turístics, sobre elements radiotòxics, sobre begudes ensucrades envasades i sobre emissions de diòxid de carboni](#)
(Normativa autonòmica)

Amplia el fet imposable per adaptar-lo a la nova regulació de turisme.

Introdueix nous supòsits d'exempció: les estades per causes de força major i les estades realitzades per motius de salut i les de les persones que les acompanyin.

Actualitza les tarifes: estableix una tarifa especial per als establiments situats en centres recreatius turístics en què es desenvolupin activitats de joc i s'estableix quotes diferents per als creuers segons que estiguin amarrats a port menys o més de dotze hores.

Introdueix un nou obligat tributari: l'assistent en la recaptació.

[Decret 141/2017, de 19 de setembre, pel qual s'aprova el Reglament de l'impost sobre les estades en establiments turístics.](#)
(Normativa autonòmica)

Entre d'altres aspectes destaquen la regulació dels assistents en la recaptació, la regulació del conveni entre l'Agència Tributària Catalana i els agents col·laboradors, la regulació de les anomenades autoliquidacions agregades i es mantenen els dos períodes de liquidació semestrals (d'abril a setembre i d'octubre a març), amb terminis d'autoliquidació i ingrés els dies 1 a 20 dels mesos d'octubre i d'abril de cada any, establerts en la darrera modificació del Reglament (Decret 60/2017, de 13 de juny).

Impost sobre les begudes ensucrades envasades

[Llei 5/2017, del 28 de març, de mesures fiscals, administratives, financeres i del sector públic i de creació i regulació dels impostos sobre grans establiments comercials, sobre estades en establiments turístics, sobre elements radiotòxics, sobre begudes ensucrades envasades i sobre emissions de diòxid de carboni](#)
(Normativa autonòmica)

Crea aquest impost que grava el consum de les begudes ensucrades envasades per raó dels efectes que té en la salut de la població.

La base imposable és la quantitat de litres de begudes envasades ensucrades lliurades pel distribuïdor i adquirides pel contribuent amb els tipus següents:

- a) 0,08 euros per litre per a begudes amb un contingut de sucre d'entre 5 i 8 grams per 100 mil·lilitres.
- b) 0,12 euros per litre per a begudes amb un contingut de sucre superior a 8 grams per 100 mil·lilitres.

Impost sobre el risc mediambiental de la producció, manipulació i transport, custòdia i emissió d'elements radiotòxics

[Llei 5/2017, del 28 de març, de mesures fiscals, administratives, financeres i del sector públic i de creació i regulació dels impostos sobre grans establiments comercials, sobre estades en establiments turístics, sobre elements radiotòxics, sobre begudes ensucrades envasades i sobre emissions de diòxid de carboni](#)
(Normativa autonòmica)

Crea aquest impost que grava el cost que generen les externalitats negatives que la producció, manipulació i transport, custòdia i emissió d'elements radiotòxics provoca en el medi ambient i la salut de les persones.

S'ha presentat el recurs d'inconstitucionalitat 6367-2017, admès a tràmit el 23.01.18 (BOE del 31.01.18) contra els articles 51 a 68 i disp. final setena de la Llei 5/2017, del 28 de març. No es va demanar la suspensió.

Impost sobre l'emissió d'òxids de nitrogen a l'atmosfera produïda per l'aviació comercial

[Llei 2/2016, de 2 de novembre, de modificacions urgents en matèria tributària.](#)
(Normativa autonòmica)

Suprimeix el topall de 20.000 vols anuals per companyia

Amplia el fet imposable als vols comercials de mercaderies

Modifica els tipus impositius, establint un tipus únic de 2,5 euros per quilogram d'òxids de nitrogen.

Impost sobre les emissions de diòxid de carboni dels vehicles de tracció mecànica

[LLEI 16/2017, de l'1 d'agost, del canvi climàtic, i Secció sisena del Capítol IX i Disposició final setena b\) de la Llei 5/2017, del 28 de març, de mesures fiscals, administratives, financeres i del sector públic i de creació i regulació dels impostos sobre grans establiments comercials, sobre estades en establiments turístics, sobre elements radiotòxics, sobre begudes ensucrades envasades i sobre emissions de diòxid de carboni.](#)
(Normativa autonòmica)

Entrada en vigor l'1 de gener de 2018

Contra aquest impost s'ha Interposat el recurs d'inconstitucionalitat 5334-2017. Suspès des del 03.11.17. Aixecada la suspensió per interlocutòria del TC del 21.03.18.

Crea aquest impost que grava les emissions de diòxid de carboni dels vehicles aptes per a circular per les vies públiques inclosos dins les categories següents:

a) Turismes de la categoria M1: vehicles de motor de com a mínim quatre rodes, dissenyats i fabricats per al transport de persones, de fins a un màxim de vuit seients.

b) Comercials lleugers de la categoria N1: vehicles destinats al transport de mercaderies amb una massa màxima admissible no superior o igual a 3,5 tones.

c) Motocicletes: vehicles de motor de com a mínim dues rodes, dissenyats i fabricats per al transport de persones.

Tributació sobre el joc

[Llei 5/2017, del 28 de març, de mesures fiscals, administratives, financeres i del sector públic i de creació i regulació dels impostos sobre grans establiments comercials, sobre estades en establiments turístics, sobre elements radiotòxics, sobre begudes ensucrades envasades i sobre emissions de diòxid de carboni](#)

(Normativa autonòmica)

Increment del 10 % en les quotes fixes de màquines recreatives o d'atzar

Màquines de tipus B o recreatives amb premi:

- Quota general: 1.005 €/trimestre
- Màquines o aparells de dos jugadors: l'import que resulti de multiplicar per 2 la quota general
- Màquines o aparells de tres jugadors o més: 2.010 €, més el resultat de multiplicar per 570 el producte del nombre de jugadors pel preu màxim autoritzat per a la partida
- Màquines de tipus B d'un sol jugador, que tenen limitada l'aposta a 10 cèntims d'euro: 412 €/trimestre

Màquines de tipus C o d'atzar:

- Quota general: 1.448 €/trimestre
- Màquines o aparells de dos jugadors: l'import que resulti de multiplicar per dos la quota general
- Màquines o aparells de 3 jugadors o més: 2.896 €, més el resultat de multiplicar per 395 el nombre màxim de jugadors autoritzats.

Impost sobre actius no productius de les persones jurídiques

[Llei 6/2017, del 9 de maig, l'impost sobre els actius no productius de les persones jurídiques](#)

(Normativa autonòmica)

Arran de l'admissió a tràmit per part del Ple del Tribunal Constitucional a data 19 de setembre de 2017 del Recurs d'inconstitucionalitat número 4063-2017 interposat pel president del Govern d'Espanya contra l'article 3.1, apartats a) i b) i part de l'article 6 de la Llei 6/2017, aquest impost ha estat suspès en part des del 28 de juliol de 2017, que és la data d'interposició del recurs. Posteriorment, ha estat aixecada la suspensió per Interlocutòria del TC del 28.11.17.

Impost sobre hidrocarburs

[Llei 3/2017, de 27 de juny, de pressupostos generals de l'Estat per al 2017](#)
(*Normativa estatal*)

Amb efectes des de l'1 de juliol de 2016, s'estableix una devolució parcial pel gasoil utilitzat en l'agricultura i la ramaderia (article 63).