



Perfil de la mujer jugadora

Contenido

Resumen	1
1 Análisis demográfico.....	1
2 Depósitos	5
2.1 Medios de pago en depósitos.....	6
2.2 Patrones de depósitos	6
3 Análisis de gasto	8
4 Suplantación de identidad	10
5 Conclusiones.....	12

Resumen

Este informe analiza el perfil de la mujer en el ámbito del juego de azar online. Se detallan sus características demográficas, hábitos de gasto y comportamiento, estableciendo una comparativa con la población general.

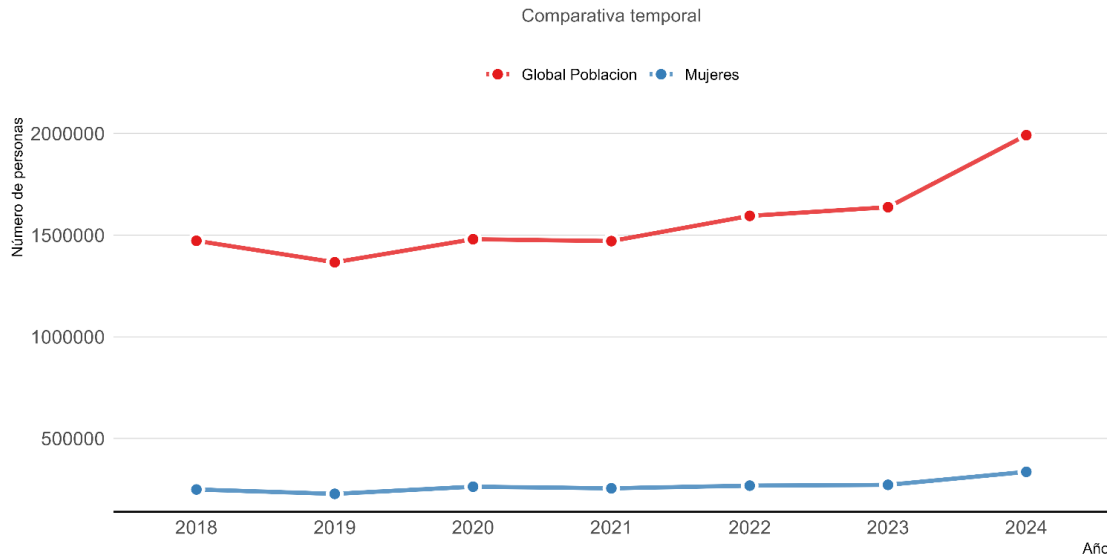
El estudio se basa en los datos del Sistema de Control Interno de la Dirección General de Ordenación del Juego enviados por los operadores de juego con licencia y correspondientes al año natural 2024, incluyendo series históricas para resaltar las tendencias que sean relevantes.

Bajo la definición de *jugador activo*, solo se consideran usuarios con gasto, participación y depósito, excluyendo cuentas de juego limitadas a promociones gratuitas o aquellas que tras su registro no reportan actividad.

1 Análisis demográfico

En el año 2024 hubo un total de **1.991.550 de jugadores online activos, de los cuales 335.627 fueron mujeres, lo que supone un 16,9 % del total de jugadores**. Este dato se enmarca en una creciente tendencia al alza en el número de jugadores activos anuales que se experimenta en el último lustro, con especial énfasis entre 2023 y 2024. Cabe destacar que la sentencia núm. 527/2024 del Tribunal Supremo supuso la **derogación parcial de varios preceptos del RDCC**, al considerar que varias restricciones impuestas por el Real Decreto carecen de la necesaria cobertura legal. En concreto, se declaró nulo el artículo relativo a la prohibición de las promociones de bienvenida.

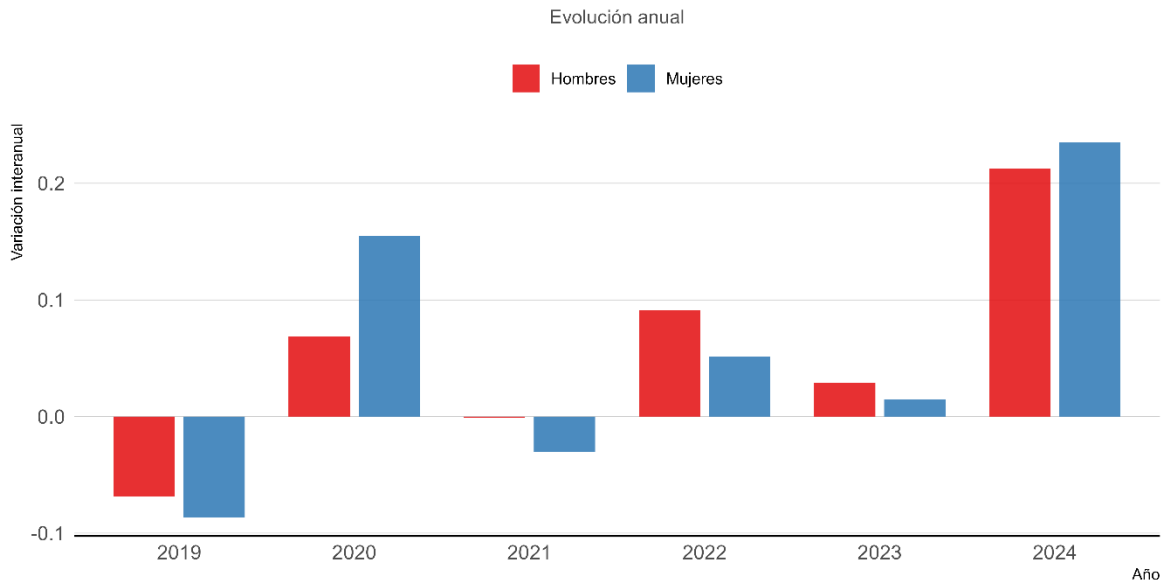
Evolución anual de la población total frente a la femenina



Fuente: Elaboración propia basada en datos internos de la DGOJ

En el siguiente gráfico se observa una tendencia creciente de la población femenina de jugadores, especialmente en los años 2024 y 2020.

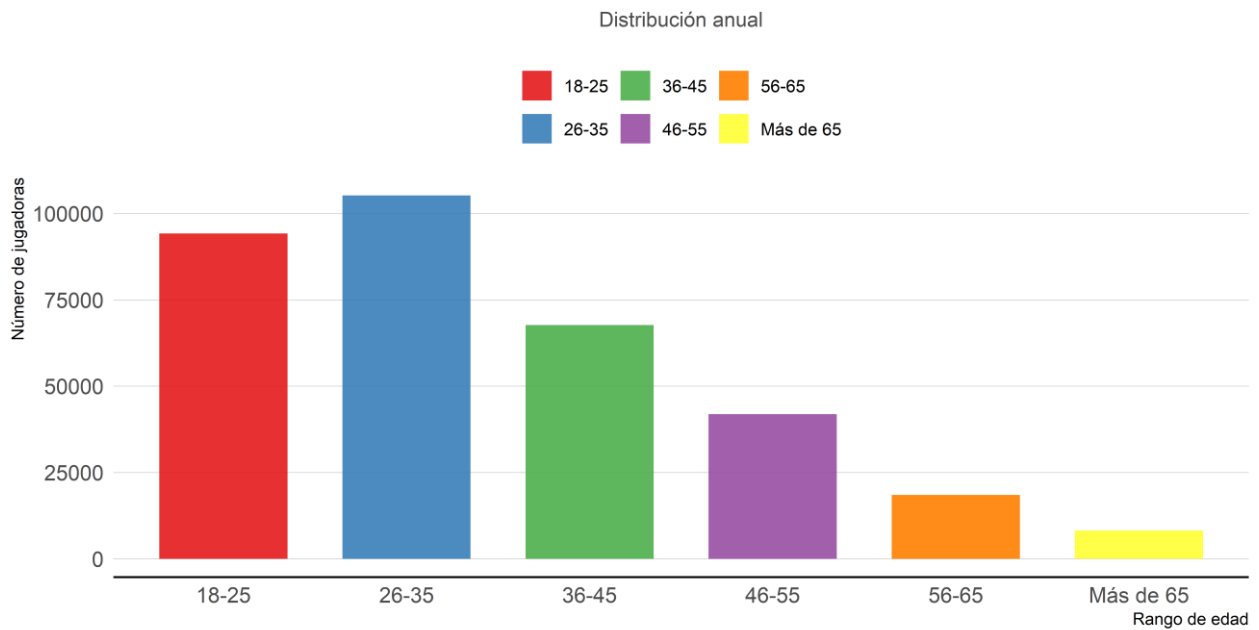
Variación interanual del número de jugadores por sexo



Fuente: Elaboración propia basada en datos internos de la DGOJ

El número de jugadoras activas por rango de edad presenta una concentración en las **mujeres jóvenes de menos de 35 años, con un 59,4 % del total** y con un fuerte decaimiento en las edades más avanzadas.

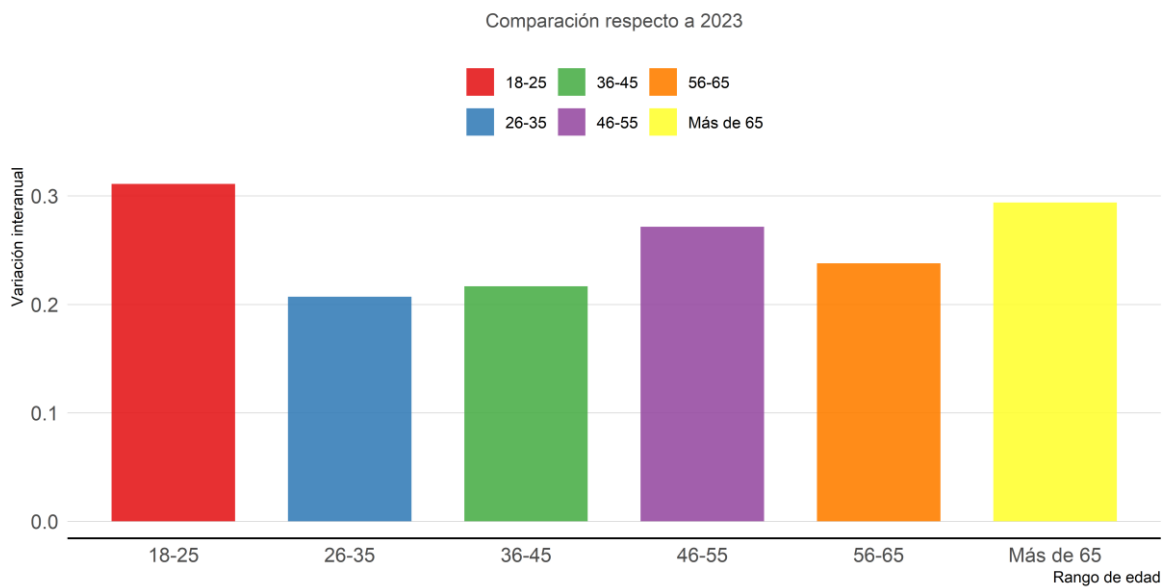
Número de jugadoras por rango de edad en 2024



Fuente: Elaboración propia basada en datos internos de la DGOJ

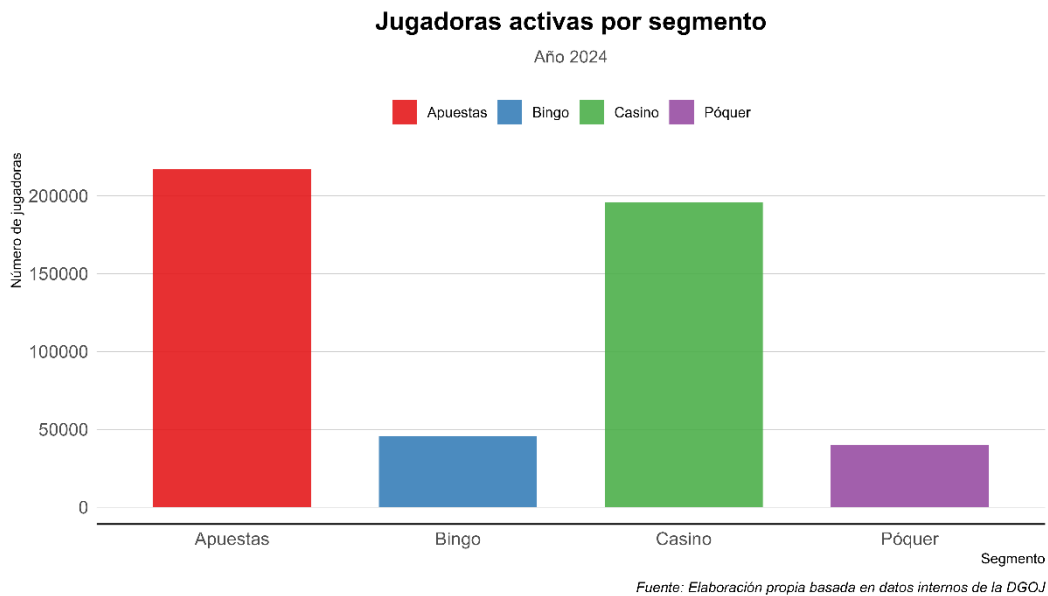
Aunque el grupo de edad mayoritario es la franja de entre 26 y 35 años, si atendemos a la variación interanual entre 2023 y 2024, se obtiene que **el grupo que más creció fue el de las jugadoras más jóvenes**, con un crecimiento del grupo superior al 30 %.

Variación interanual de jugadoras por rango de edad (2024)

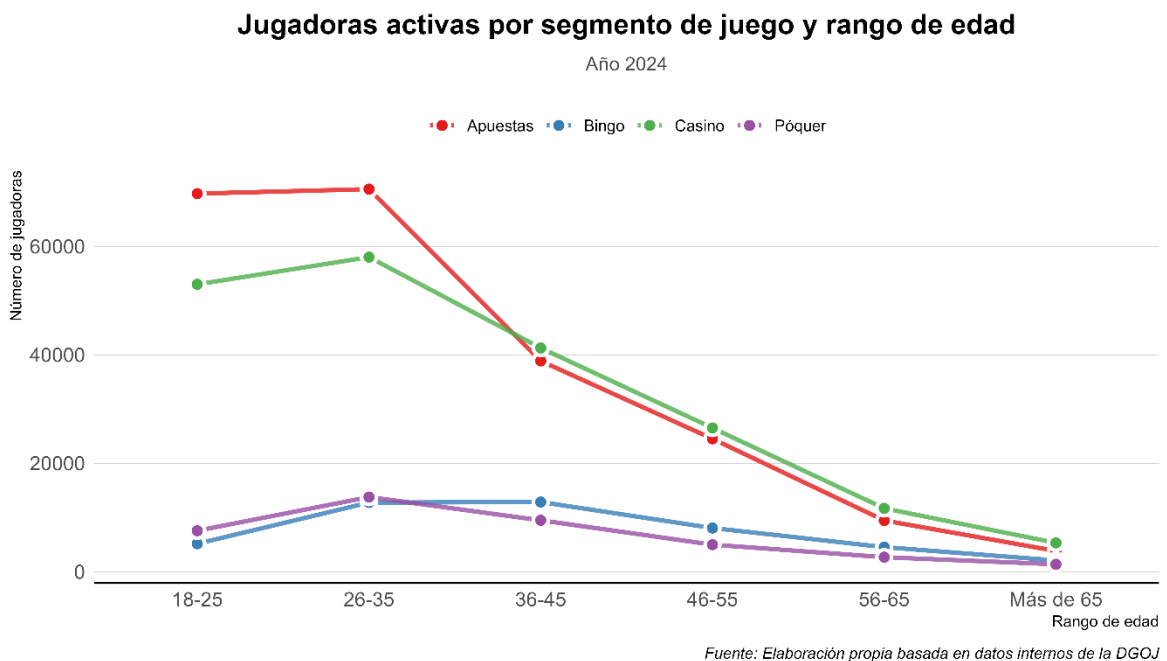


Fuente: Elaboración propia basada en datos internos de la DGOJ

En cuanto a la distribución por segmentos, las apuestas y el casino concentran la mayor participación femenina, distanciándose significativamente del bingo y el póker. Los resultados obtenidos están en línea con la encuesta EDADES 2024, que identifica las apuestas deportivas como la actividad de mayor prevalencia entre las mujeres dentro del juego que ofrecen los operadores con licencia.

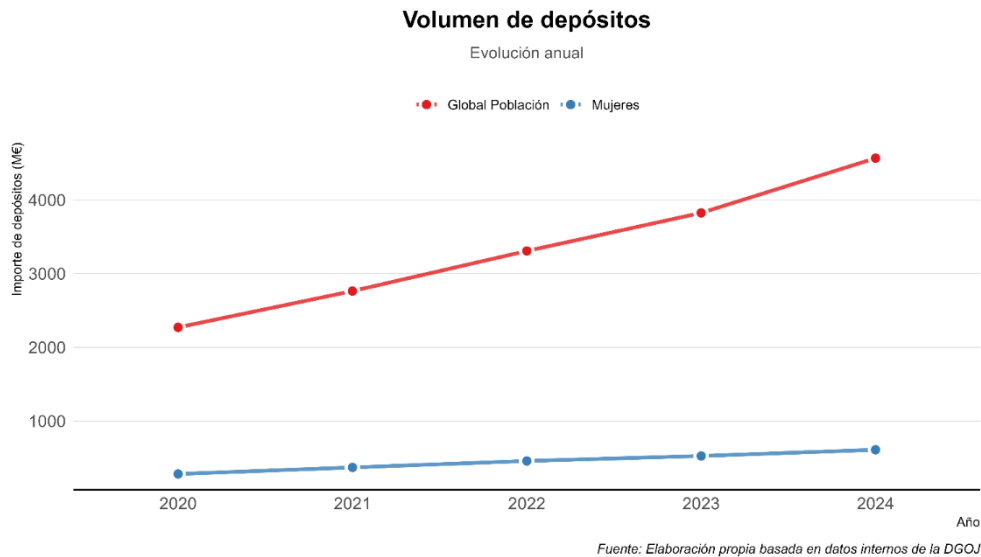


Considerando también la edad junto con los segmentos de juego, se aprecia que apuestas y casino invierten las preferencias entre los grupos de mayores y menores de 35 años.

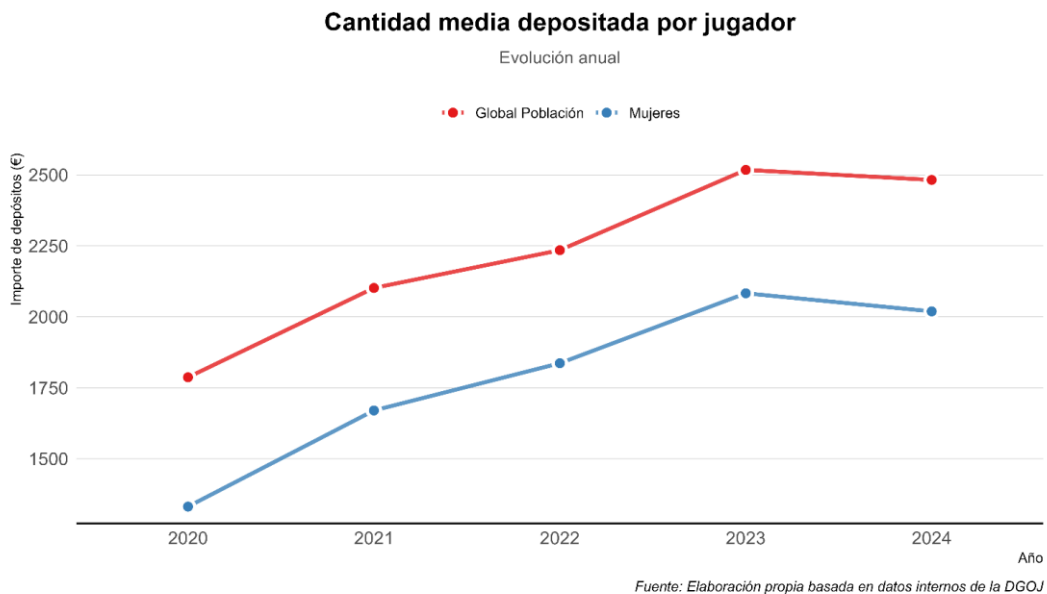


2 Depósitos

En 2024 se depositaron en las cuentas de juego 4.568 millones de euros, de los cuales, **fueron depositados por mujeres 608 millones de euros**, un 13,32%. Durante el último lustro, **las cantidades depositadas por mujeres han crecido un 117%**, en mayor medida que el total, 101%.

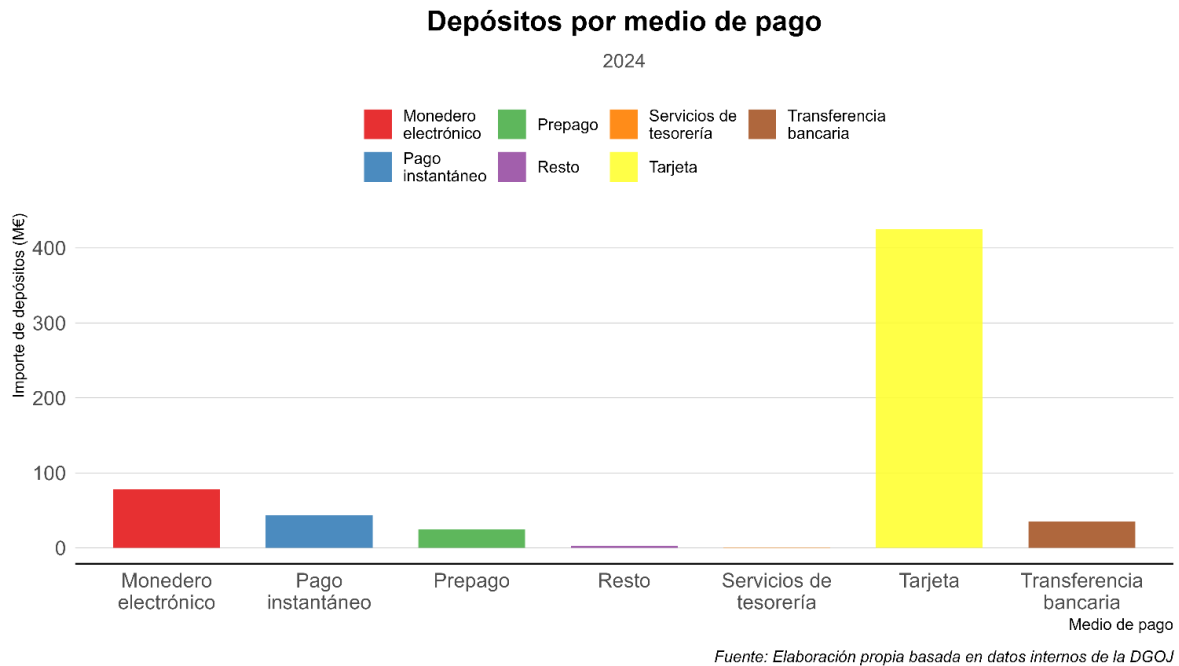


En media, las mujeres depositan una menor cantidad que la población general. En 2024, las mujeres depositaron de media 2.019€, frente a los 2.482€ depositados por la población general en término medio. En la gráfica se puede observar que la tendencia del depósito medio de las mujeres seguida durante los últimos cinco años ha sido muy similar al de la población general, con una tendencia creciente entre 2020 y 2023, y con un ligero descenso en 2024.



2.1 Medios de pago en depósitos

En la gráfica siguiente se puede observar que el medio de pago mayoritario entre las mujeres es la tarjeta, con 425 millones de euros, un 69,81% del total de las cantidades depositadas. Le siguen el monedero electrónico y el pago instantáneo, con un 12,78% y un 7,19% respectivamente.

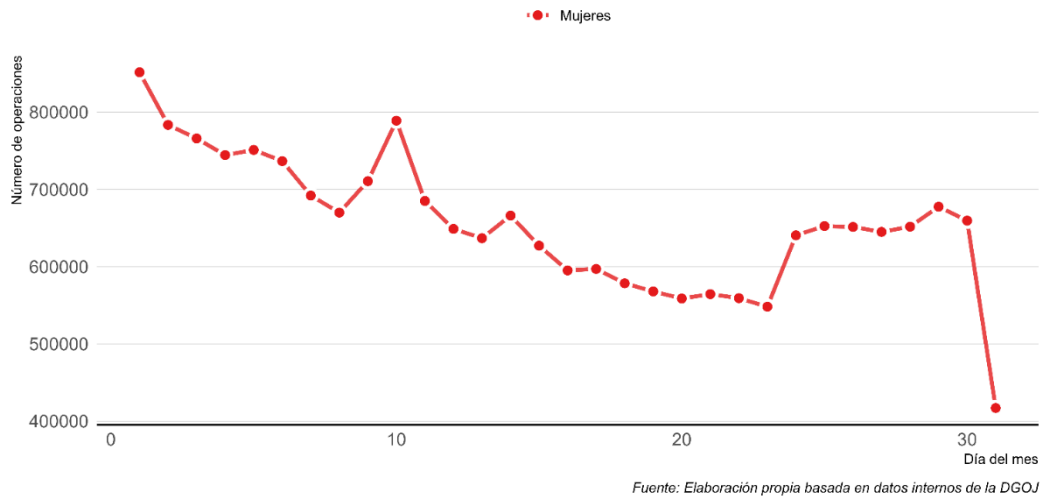


2.2 Patrones de depósitos

Se ha analizado el patrón de depósitos desde una perspectiva temporal, analizando los días del mes, de la semana y las horas del día con mayor volumen de depósitos. Se puede observar que, en 2024, el día de mes con mayor número de depósitos realizados por mujeres fue el día 1 de cada mes, con una tendencia decreciente a medida que avanza el mes. El día 10 se observa un repunte en el número de depósitos. La tendencia decreciente se mantiene hasta el día 24 del mes, en el que hay una subida seguida de un comportamiento estable o ligeramente ascendente. La caída observada en el día 31 no representa un descenso en la actividad, sino un sesgo de agregación. Debido a que solo siete meses cuentan con 31 días, el volumen total acumulado es naturalmente inferior al de los días precedentes.

Nº de depósitos a lo largo del mes

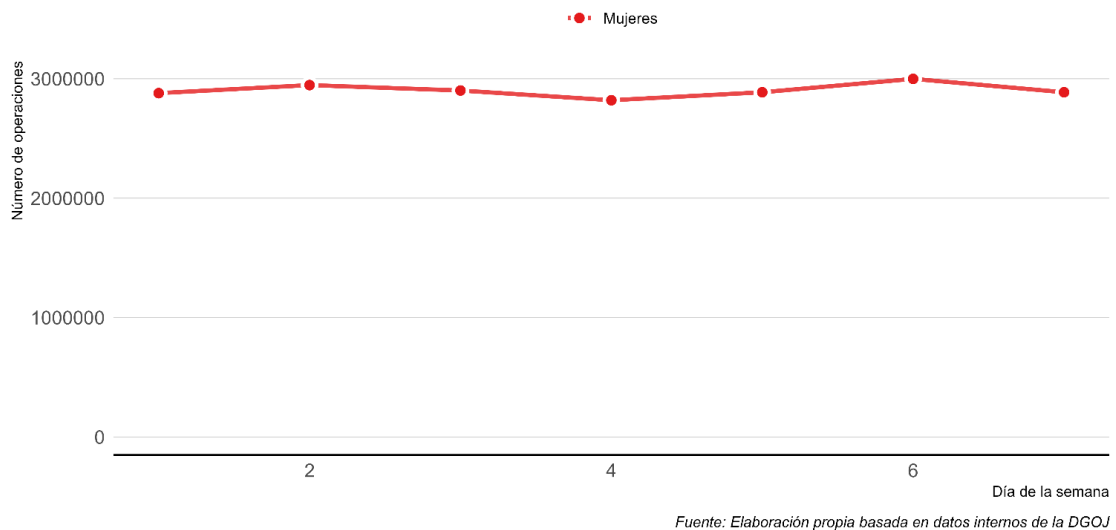
Año 2024



En cuanto al número de depósitos realizados por mujeres desde una perspectiva semanal, se observa que el patrón es relativamente constante durante toda la semana. Este comportamiento contrasta con el de la población general, donde los días con más depósitos son el sábado y el domingo y el día con menos depósitos es el lunes.

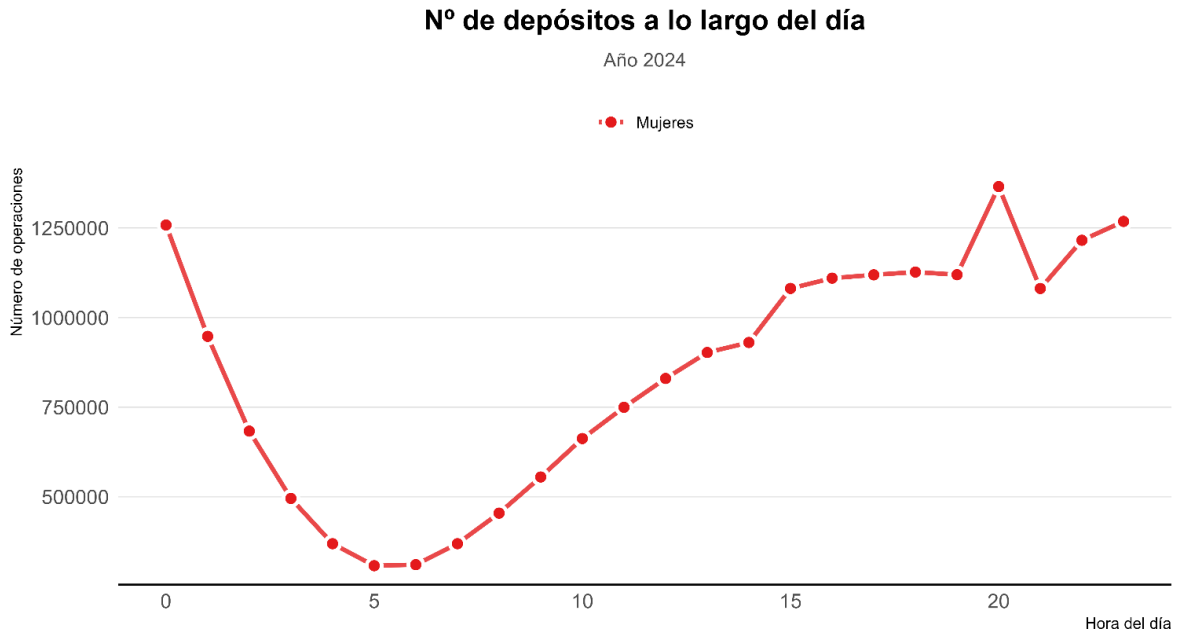
Nº de depósitos a lo largo de la semana

Año 2024



En el patrón horario de depósitos, se puede observar que hay una tendencia decreciente desde las 12 de la noche hasta las 5 de la mañana en que se alcanza el mínimo diario. A partir de entonces hay una tendencia creciente con una pendiente suave. Entre las 3 y las 7 de la tarde hay un patrón estable, seguido de un fuerte crecimiento para alcanzar el máximo diario

a las 8 de la tarde, coincidiendo con el horario de máxima oferta deportiva en España. Entre las 9 y las 11 de la noche se observa una tendencia creciente hasta alcanzar el segundo máximo del día.



Fuente: Elaboración propia basada en datos internos de la DGOJ

3 Análisis de gasto

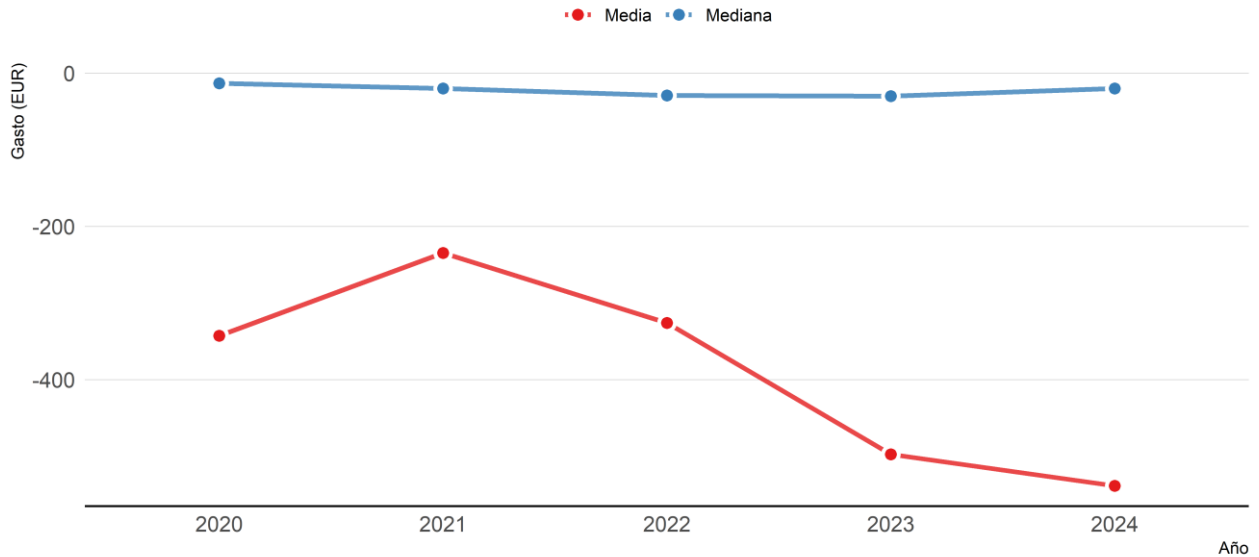
Se propone analizar el gasto realizado por las cuentas de las jugadoras activas durante el año 2024. Se toman media y mediana como indicadores.

En primer lugar, se observan las desviaciones entre ambas medidas, lo que refleja una asimetría importante en la población de jugadoras: mientras la mediana permanece constante, entre los 10 y los 30 euros de pérdida, **la media de pérdida por jugadora online alcanza la cifra de 539 euros en 2024.**

A continuación, se analizan las medias de gasto por rango de edad. Se observa que las jugadoras más jóvenes son las que presentan menores pérdidas medias, obteniendo incluso ganancias por 71,6 euros en 2021. En la sección de suplantación de identidad se abordará este tema con mayor profundidad.

Evolución de la media y mediana de gasto

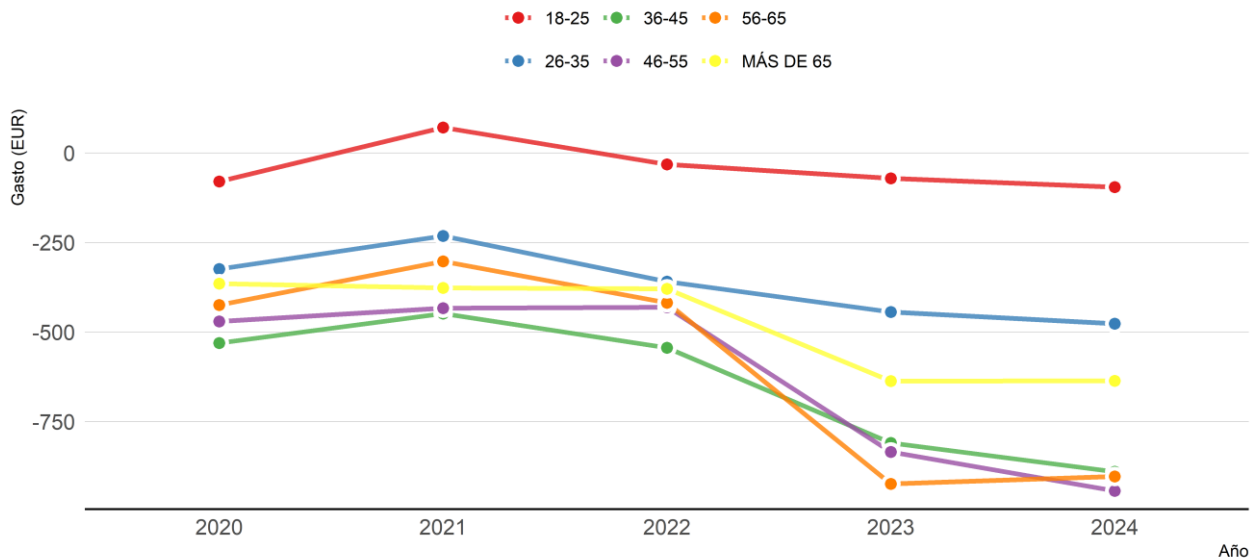
Periodo analizado: 2020 - 2024



Fuente: Elaboración propia basada en datos internos de la DGOJ

Evolución de la media de gasto por rango de edad

Análisis por edades (2020 - 2024)



Fuente: Elaboración propia basada en datos internos de la DGOJ

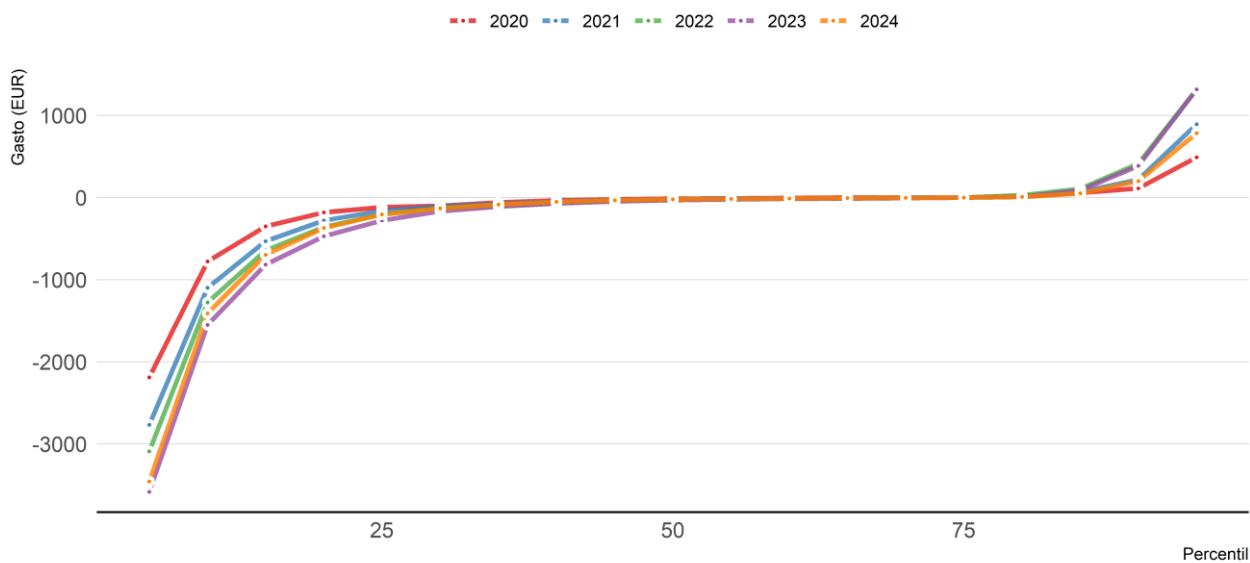
Otro indicador de gasto robusto en la población de jugadoras es el estudio de la distribución de los percentiles de gasto y su evolución anual. En los percentiles más bajos de la siguiente curva, se observa como de 2020 a 2023 el 5% de las

jugadoras con más gasto cada vez acentuaban más sus pérdidas, **pasando de 2.190 euros de pérdida en 2020 a 3.583 euros en 2023**. Dicho indicador de gasto se suavizó en 2024 debido a la ampliación de la masa de jugadoras, con un gasto de 3.458 euros.

Cabe remarcar la situación del percentil 95 de las jugadoras con más ganancia: de 489 euros en 2020 ascienden a 1317 euros en 2023 y descienden fuertemente hasta los 784 euros en 2024.

Distribución de Percentiles de Gasto

Comparativa anual: Percentiles 5 al 95



Fuente: Elaboración propia basada en datos internos de la DGOJ

4 Suplantación de identidad

En este apartado se analiza la suplantación de identidad enfocado a las cuentas de mujeres. Se enmarca en el Protocolo de Actuación para Contribuyentes Suplantados (en adelante, PACS), que ha sido desarrollado por la DGOJ. El PACS se define como el marco procedimental destinado a aquellas personas cuya identidad haya sido utilizada fraudulentamente por terceros para la obtención de ganancias en el juego de azar online, desplazando así la obligación tributaria del incremento patrimonial. A través del portal disponible en la dirección web <https://pacs.ordenacionjuego.es/info/pacs>, la persona usuaria podrá recabar evidencias y documentación necesaria para fundamentar la prueba de suplantación de identidad. Durante el 2025: desde el 1 de enero de 2025 hasta el 31 de diciembre de 2025. Se trata de 8.675 identidades a las que se le asocian 15.871 cuentas de juego. Del total de identidades, **4.003 corresponden a mujeres que afirman haber sido suplantadas**.

La distribución demográfica de las cuentas con suplantación de identidad declarada muestra un matiz relevante: la marcada asimetría de género propia del mercado online (donde el **83,15 %** de los usuarios son hombres) se diluye significativamente en este ámbito. En los casos de suplantación, la presencia femenina asciende hasta el **46,14 %** del total, mostrando una distribución mucho más equilibrada que en el perfil general del jugador.

% de jugadores		Perdedores	Ganadores	Suplantados	Total
Sexo	Masculino	83,72%	81,55%	53,86%	83,15%
	Femenino	16,28%	18,45%	46,14%	16,85%
Edad	18-25	32,93%	39,55%	17,66%	34,25%
	26-35	32,17%	30,60%	36,71%	31,86%
	36-45	20,27%	16,92%	24,86%	19,59%
	46-55	10,16%	8,66%	13,73%	9,87%
	56-65	3,32%	3,12%	5,45%	3,28%
	Más de 65	1,15%	1,15%	1,59%	1,15%

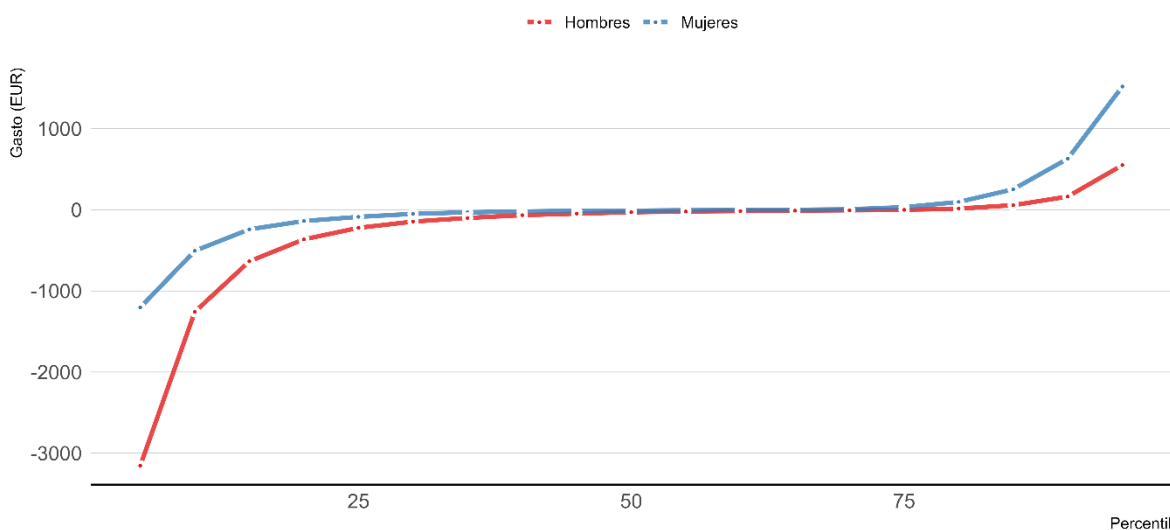
No obstante, existen diversos motivos por los que un usuario puede no adherirse al protocolo PACS. Entre ellos destacan el hecho de tener pérdidas en el juego (lo que impide que los datos de juego figuren en el borrador de la renta, dado que la actividad no genera obligaciones fiscales), el no alcanzar el mínimo de ingresos para tributar o, en ciertos casos, el conocimiento de que el suplantador pertenece al entorno cercano. En este último supuesto, el afectado suele desistir de interponer una denuncia, fenómeno denominado suplantación consentida. Por todo ello, se afirma que los datos del protocolo PACS subestiman el fenómeno de la suplantación.

A continuación, se comparan los percentiles de gasto para los jugadores y las jugadoras de apuestas y casino. Se considera que un jugador es de alguno de los segmentos previos en caso de que tenga concentradas al menos un 70% de las cantidades jugadas en dicho segmento.

Para el segmento de apuestas se observa que las mujeres obtienen tanto unas ganancias superiores a los hombres (extremo derecho de la curva de gasto) como unas pérdidas inferiores a las de los hombres (extremo izquierdo de dicha curva). Cabe destacar que el percentil 95 de ganancias para las mujeres alcanza los 1.519 euros mientras que el de los hombres se sitúa en 551 euros, casi tres veces por debajo. Del mismo modo, el percentil 5 de los hombres presentan unas pérdidas de 3.154 euros mientras que el de las mujeres es de 1.204 euros de pérdida.

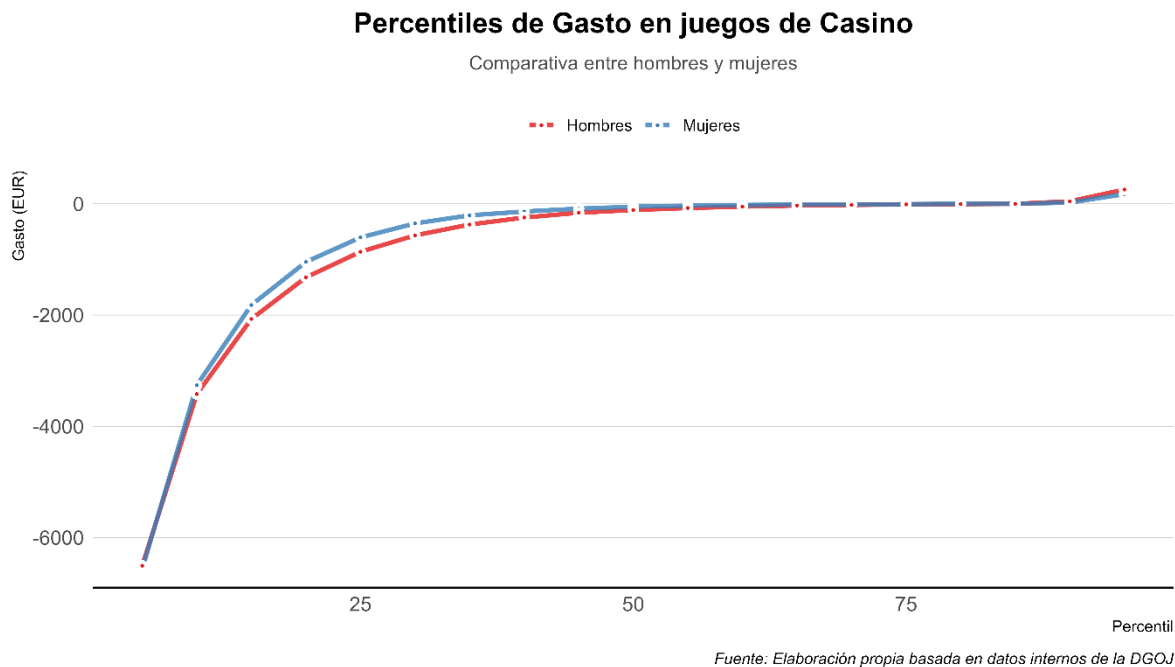
Percentiles de Gasto en Apuestas

Comparativa entre hombres y mujeres



Fuente: Elaboración propia basada en datos internos de la DGOJ

Sin embargo, esta misma comparativa en el caso de aquellos jugadores cuyo segmento mayoritario es casino no presenta diferencias significativas en ninguno de los extremos de la curva. Se observa que el percentil 5 de gasto de casino, tanto de hombres como de mujeres supera los 6000 euros de pérdida anual.



5 Conclusiones

El perfil de la jugadora en el año 2024 confirma la consolidación de una tendencia ascendente en la participación femenina dentro del mercado del juego online en España. Con un total de 335.627 jugadoras activas, la mujer representa ya el 16,9% del sector, un crecimiento que se ha visto acelerado en el último año. Este incremento no es solo cuantitativo, sino que refleja un cambio generacional profundo: el perfil predominante es marcadamente joven, con casi un 60% de las usuarias por debajo de los 35 años y un dinamismo especialmente alto en el segmento de menor edad, que ha crecido por encima del 30% interanual.

En lo que respecta a los hábitos financieros, se observa que las mujeres depositan de media menos capital que la población general, de 2.019 € anuales frente a los 2.482 € de la media global. La tarjeta bancaria se mantiene como el método de pago hegemónico, mientras que el análisis de los patrones temporales revela un comportamiento diferenciado: el martes y el sábado emergen como los días de mayor actividad, concentrándose el volumen de operaciones en la franja de la tarde-noche, coincidiendo con los picos de oferta deportiva.

El estudio del gasto revela una asimetría estructural en la población de jugadoras. Mientras que la mediana de pérdidas se mantiene en valores reducidos (entre 10 y 30 euros), la media se eleva hasta los 539 euros, lo que indica que una pequeña proporción de usuarias concentra el grueso del volumen económico. Es relevante destacar que el ligero descenso en el gasto de los percentiles más altos observado en 2024 no responde necesariamente a una menor intensidad en el juego, sino al efecto provocado por la entrada masiva de nuevas jugadoras con perfiles de gasto más moderados.



Finalmente, el informe arroja una sobrerrepresentación femenina en los casos de suplantación de identidad; a pesar de ser una minoría en el mercado total, las mujeres representan casi la mitad de las identidades registradas en el PACS. Asimismo, se estudian los patrones de gasto por segmento de juego mayoritario y género del jugador, observando cómo las mujeres en apuestas presentan un desempeño notablemente superior al de los hombres. Sin embargo, en los juegos de casino los patrones de gasto son similares.